



คู่มือการลงทุนใน เขตพัฒนาเศรษฐกิจพิเศษ

หน้าถัดไป ▶

* เพื่อการแสดงผลที่ถูกต้องกรุณาใช้ Internet Explorer, Google Chrome หรือ Adobe Reader



คำนำ

คู่มือการลงทุนในเขตพัฒนาเศรษฐกิจพิเศษฉบับนี้ จัดทำขึ้นเพื่อประโยชน์สำหรับนักลงทุนที่สนใจจะลงทุนในพื้นที่เขตพัฒนาเศรษฐกิจพิเศษซึ่งรัฐบาลได้พัฒนาขึ้น โดยเป็นพื้นที่ชายแดนเชื่อมต่อกับประเทศเพื่อนบ้าน ปัจจุบันมี 10 พื้นที่ในจังหวัด ตาก สระแก้ว ตราด มุกดาหาร สงขลา เชียงราย หนองคาย นครพนม กาญจนบุรี นราธิวาส

คู่มือฉบับนี้ ประกอบด้วยรายละเอียดต่างๆ ของเขตพัฒนาเศรษฐกิจพิเศษทั้ง 10 เขต มาตรการสนับสนุนด้านสิทธิและประโยชน์ ตลอดจนการให้บริการอำนวยความสะดวกต่างๆ จากหน่วยงานภาครัฐ ในลักษณะเบ็ดเสร็จในจุดเดียว (One Stop Service)

สำนักงานคณะกรรมการส่งเสริมการลงทุนของอบค. สำหรับความร่วมมือในการสนับสนุนข้อมูลจากหน่วยงานต่างๆ ได้แก่ สำนักงานคณะกรรมการพัฒนาการเศรษฐกิจและสังคมแห่งชาติ กระทรวงมหาดไทย การนิคมอุตสาหกรรมแห่งประเทศไทย กรมสรรพากร และจังหวัดที่มีเขตพัฒนาเศรษฐกิจทั้ง 10 จังหวัดข้างต้นที่ให้อุปกรณ์ประกอบการจัดทำคู่มือนี้ ทำให้สำเร็จล่วงได้ในระยะเวลาจำกัด

สำนักงานคณะกรรมการส่งเสริมการลงทุน
มิถุนายน 2558

สารบัญ

กรรณาคลิกที่ห้วงข้อเพื่อไปยังหน้าที่ต้องการ

	หน้า
การลงทุนในเขตพัฒนาเศรษฐกิจพิเศษ	
ทำไมต้องลงทุนในเขตพัฒนาเศรษฐกิจพิเศษ?	4
ธุรกิจที่เหมาะสมกับการลงทุนในเขตพัฒนาเศรษฐกิจพิเศษ	5
ที่ตั้งเขตพัฒนาเศรษฐกิจพิเศษ	6
<u>เขตพัฒนาเศรษฐกิจพิเศษระยะที่ 1</u>	
- ตาก	9
- มุกดาหาร	11
- สระแก้ว	13
- ตราด	15
- สงขลา	17
<u>เขตพัฒนาเศรษฐกิจพิเศษระยะที่ 2</u>	
- เชียงราย	18
-หนองคาย	19
- นครพนม	20
- กาญจนบุรี	21
- นราธิวาส	22
มาตรการสนับสนุนจากภาครัฐ	
มาตรการจากสำนักงานคณะกรรมการส่งเสริมการลงทุน	23
มาตรการจากกรมสรรพากร	25
มาตรการสนับสนุนอื่นๆ	25
- แรงงานต่างด้าว	25
- การพัฒนาโครงสร้างพื้นฐาน	26
- การจัดหาที่ดิน	26
- การพัฒนานิคมอุตสาหกรรมในพื้นที่เขตพัฒนาเศรษฐกิจ	27
- มาตรการด้านสิทธิประโยชน์ของนิคมอุตสาหกรรมแห่งประเทศไทย (กนอ.)	28
- ศูนย์บริการเบ็ดเสร็จด้านการลงทุน	30
ภาคผนวก	
บัญชีประเภทกิจการเป้าหมายในเขตพัฒนาเศรษฐกิจพิเศษ 13 กลุ่มกิจการ	31
สถานที่ติดต่อ	34

การลงทุนในเขตพัฒนาเศรษฐกิจพิเศษ

จากนโยบายของรัฐบาลที่มุ่งมั่นพัฒนาพื้นที่บริเวณชายแดนที่เชื่อมต่อกับประเทศเพื่อนบ้านในภูมิภาคอาเซียน เพื่อพัฒนาคุณภาพชีวิตของประชาชน ส่งเสริมการค้าและการลงทุน และที่สำคัญเพื่อการเตรียมพร้อมรองรับการเปิดประชาคมเศรษฐกิจอาเซียน (ASEAN Economic Community) จึงได้กำหนดให้ตั้งเขตเศรษฐกิจพิเศษขึ้นรวม 10 พื้นที่ ได้แก่ ตาก สระแก้ว ตราด มุกดาหาร สงขลา เชียงราย หนองคาย นครพนม กาญจนบุรี นราธิวาส โดยรัฐบาลมีมาตรการสนับสนุนและส่งเสริมต่างๆ ทำการพัฒนาโครงสร้างพื้นฐาน การให้สิทธิและประโยชน์ ทั้งที่ เป็นภาษี และไม่ใช้ภาษี ตั้งศูนย์บริการเบ็ดเสร็จ (One Stop Service: OSS) และมาตรการอำนวยความสะดวกอื่นๆ

ทำไมต้องลงทุนในเขตพัฒนาเศรษฐกิจพิเศษ?

เขตพัฒนาเศรษฐกิจชายแดนเป็นพื้นที่ติดต่อกับชายแดนประเทศเพื่อนบ้านของไทย ได้แก่ ประเทศเมียนมาที่จังหวัดตากและกาญจนบุรี สาธารณรัฐประชาธิปไตยประชาชนลาวที่จังหวัดเชียงราย มุกดาหาร หนองคาย และนครพนม ประเทศกัมพูชาที่จังหวัดสระแก้วและตราด และประเทศมาเลเซียที่จังหวัดสงขลาและนราธิวาส

ในช่วง 5 ปีที่ผ่านมา(2553-2557) มูลค่าการค้าชายแดนของไทยกับประเทศเพื่อนบ้านข้างต้นทั้ง 4 ประเทศมีการเติบโตอย่างต่อเนื่อง โดยมีมูลค่าเฉลี่ยต่อปีประมาณ 900,000 ล้านบาท และน่าจะมีแนวโน้มขยายตัวมากขึ้น โดยเฉพาะภายหลังการเปิดประชาคมเศรษฐกิจอาเซียนในสิ้นปี 2558 นี้ ปัจจุบันธุรกิจประเภทศูนย์กระจายสินค้า และอุตสาหกรรมที่ใช้แรงงานจำนวนมากเริ่มสนใจไปลงทุนในพื้นที่ดังกล่าว เนื่องจากสามารถเข้าถึงแรงงานจำนวนมาก และสะดวกในการกระจายสินค้าไปยังประเทศเพื่อนบ้านรวมทั้งนำเข้าสินค้าต่างๆรวมทั้งวัตถุดิบ หรือชิ้นส่วนต่างจากประเทศเพื่อนบ้านเข้ามายังประเทศไทย

ในอนาคตเมื่อมีการเปิดประชาคมเศรษฐกิจอาเซียนย่อมจะมีการติดต่อทางธุรกิจ และเชื่อมโยงในด้านวัตถุดิบ และห่วงโซ่อุปทานทางการผลิต (Supply Chain) รวมถึงตลาดผู้บริโภคในประเทศที่เชื่อมต่อกับชายแดนของไทยมากขึ้น

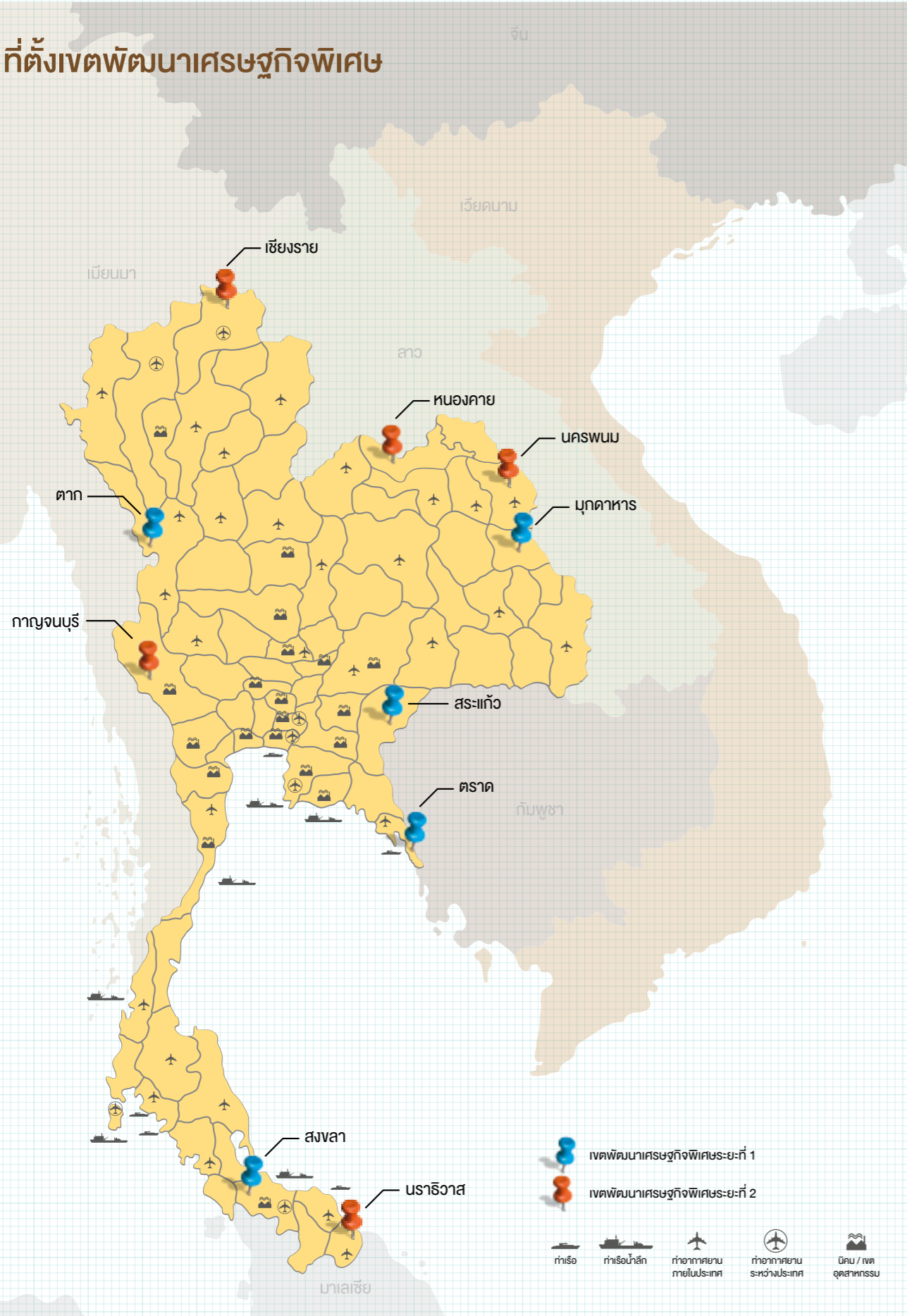
นักลงทุนที่เข้าไปลงทุนในเขตเศรษฐกิจพิเศษ นอกจากจะได้สิทธิประโยชน์ด้านภาษีอากรที่มากกว่าการประกอบธุรกิจหรือการลงทุนในพื้นที่ทั่วไปแล้ว ยังจะได้รับประโยชน์จากการใช้แรงงานต่างด้าวที่จะสามารถเข้ามาทำงานในโครงการได้

นอกจากนี้ รัฐบาลยังมีนโยบายและมาตรการสนับสนุนอื่นๆ เช่น การพัฒนาด้านโครงสร้างพื้นฐาน การสร้างระบบสาธารณูปโภคที่จำเป็นเพื่อรองรับการลงทุน การจัดหาพื้นที่ให้เช่า รวมถึงการตั้งศูนย์บริการเบ็ดเสร็จแบบครบวงจร เพื่ออำนวยความสะดวกแก่นักลงทุนในทีเดียวกันที่เรียกว่า “One Stop Service หรือ OSS”

ธุรกิจที่เหมาะสมกับการลงทุนในเขตพัฒนาเศรษฐกิจพิเศษ

ธุรกิจหรืออุตสาหกรรมที่เหมาะสมจะลงทุนในเขตเศรษฐกิจ ได้แก่ อุตสาหกรรมที่ใช้แรงงานจำนวนมาก (Labor Intensive) อุตสาหกรรมที่ต้องพึ่งพาวัตถุดิบจากประเทศเพื่อนบ้าน ธุรกิจการค้าชายแดนที่ต้องมีการตั้งคลังสินค้าและศูนย์กระจายสินค้าส่งไปจำหน่ายยังประเทศเพื่อนบ้าน ธุรกิจสนับสนุนการท่องเที่ยว รวมถึงธุรกิจบริการที่หลากหลายเพื่อรองรับการขยายตัวชุมชนในบริเวณเขตพัฒนาเศรษฐกิจพิเศษ

ที่ตั้งเขตพัฒนาเศรษฐกิจพิเศษ



ปัจจุบันเขตพัฒนาเศรษฐกิจพิเศษ ประกอบด้วยพื้นที่ใน 10 จังหวัด ตามประกาศ กนพ. ที่ 1/2558 และ 2/2558 ดังนี้

เขตพัฒนาเศรษฐกิจพิเศษ ระยะที่ 1 ตามประกาศ กนพ. ที่ 1/2558

- เขตพัฒนาเศรษฐกิจพิเศษจังหวัดตาก** ประกอบด้วย 14 ตำบล ใน 3 อำเภอในจังหวัดตาก ได้แก่
 - อำเภอแม่สอด 8 ตำบล ได้แก่ ตำบลแม่สอด ตำบลแม่ตาว ตำบลท่าสายลวด ตำบลพระธาตุผาแดง ตำบลแม่กาษา ตำบลแม่ปะ ตำบลแม่กุ และ ตำบลมหาวัน
 - อำเภอพบพระ 3 ตำบล ได้แก่ ตำบลพบพระ ตำบลช่องแคบ และ ตำบลวาเสย์
 - อำเภอแม่ระมาด 3 ตำบล ได้แก่ ตำบลแม่เงา ตำบลแม่ระมาด และ ตำบลพะเนงจื้อ
- เขตพัฒนาเศรษฐกิจพิเศษจังหวัดมุกดาหาร** ประกอบด้วย 11 ตำบล ใน 3 อำเภอ ในจังหวัดมุกดาหาร ได้แก่
 - อำเภอเมืองมุกดาหาร 5 ตำบล ได้แก่ ตำบลศรีบุญเรือง ตำบลมุกดาหาร ตำบลบางทรายใหญ่ ตำบลคำอาฮวน และ ตำบลนาสีนวน
 - อำเภอหว้านใหญ่ 4 ตำบล ได้แก่ ตำบลบางทรายน้อย ตำบลชะโนด ตำบลหว้านใหญ่ และ ตำบลบ่งงาม
 - อำเภอดอนตาล 2 ตำบล ได้แก่ ตำบลโพธิ์ไทร และ ตำบลดอนตาล
- เขตพัฒนาเศรษฐกิจพิเศษจังหวัดสระแก้ว** ประกอบด้วย 4 ตำบล ใน 2 อำเภอ ในจังหวัดสระแก้ว ได้แก่
 - อำเภออรัญประเทศ 3 ตำบล ได้แก่ ตำบลบ้านด่าน ตำบลป่าไร่ และ ตำบลท่าข้าม
 - อำเภอวัฒนานคร 1 ตำบล ได้แก่ ตำบลพิภพ
- เขตพัฒนาเศรษฐกิจพิเศษจังหวัดตราด** ประกอบด้วย 3 ตำบล ของอำเภอคลองใหญ่ ในจังหวัดตราด ได้แก่ ตำบลคลองใหญ่ ตำบลหาดเล็ก และ ตำบลไม้รุ่ต
- เขตพัฒนาเศรษฐกิจพิเศษจังหวัดสงขลา** ประกอบด้วย 4 ตำบล ของอำเภอสะเดา ในจังหวัดสงขลา ได้แก่ ตำบลสะเดา ตำบลสำนักงาม ตำบลสำนักแต้ว และตำบลปาดังเบซาร์

เขตพัฒนาเศรษฐกิจพิเศษ ระยะที่ 2 ตามประกาศ กนพ. ที่ 2/2558

- เขตพัฒนาเศรษฐกิจพิเศษจังหวัดเชียงราย** ประกอบด้วย 21 ตำบล ใน 3 อำเภอ ในจังหวัดเชียงราย ได้แก่
 - อำเภอเชียงทอง 7 ตำบล ได้แก่ ตำบลศรี เชียงตุง ตำบลบุญเรือง ตำบลลิ่มโง ตำบลเวียง ตำบลศรีดอนชัย ตำบลสกลาน ตำบลห้วยซ้อ
 - อำเภอเชียงแสน 6 ตำบล ได้แก่ ตำบลบ้านแซว ตำบลป่าสัก ตำบลแม่เงิน ตำบลโยนก ตำบลเวียง ตำบลศรีดอนมูล
 - อำเภอแม่สาย 8 ตำบล ได้แก่ ตำบลเกาะช้าง ตำบลบ้านด้าย ตำบลโป่งงาม ตำบลโป่งผา ตำบลแม่สาย ตำบลเวียงพางคำ ตำบลศรีเมืองชุม ตำบลห้วยไคร้
- เขตพัฒนาเศรษฐกิจพิเศษจังหวัดหนองคาย** ประกอบด้วย 13 ตำบล ใน 2 อำเภอ ในจังหวัดหนองคาย ได้แก่
 - อำเภอเมืองหนองคาย 12 ตำบล ได้แก่ ตำบลคำบงกหวาน ตำบลในเมือง ตำบลบ้านเตี๋ย ตำบลพระธาตุบังพวน ตำบลโพธิ์ชัย ตำบลโพธิ์สว่าง ตำบลมีชัย ตำบลเวียงคุก ตำบลสีกาย ตำบลหนองกอมเกาะ ตำบลหาดคำ ตำบลหินโงม
 - อำเภอสระใคร 1 ตำบล ได้แก่ ตำบลสระใคร
- เขตพัฒนาเศรษฐกิจพิเศษจังหวัดนครพนม** ประกอบด้วย 13 ตำบล ใน 2 อำเภอ ในจังหวัดนครพนม ได้แก่
 - อำเภอเมืองนครพนม 10 ตำบล ได้แก่ ตำบลสุรกุล ตำบลท่าค้อ ตำบลนาทราย ตำบลนาราชควาย ตำบลในเมือง ตำบลบ้านผึ้ง ตำบลโพธิ์ตาก ตำบลหนองญาติ ตำบลหนองแสง ตำบลอาจสามารถ
 - อำเภอท่าอุเทน 3 ตำบล ได้แก่ ตำบลโนนตาล ตำบลรามราช ตำบลเวินพระบาท
- เขตพัฒนาเศรษฐกิจพิเศษจังหวัดกาญจนบุรี** ประกอบด้วย 2 ตำบล ของอำเภอเมืองกาญจนบุรี ในจังหวัดกาญจนบุรี ได้แก่ ตำบลแก่งเสี้ยน และ ตำบลบ้านเก่า
- เขตพัฒนาเศรษฐกิจพิเศษจังหวัดนราธิวาส** ประกอบด้วย 5 ตำบล ใน 5 อำเภอ ในจังหวัดนราธิวาส ได้แก่
 - อำเภอเมืองนราธิวาส 1 ตำบล ได้แก่ ตำบลโคกเคียน
 - อำเภอตากใบ 1 ตำบล ได้แก่ ตำบลเจ๊ะเห
 - อำเภอยี่งอ 1 ตำบล ได้แก่ ตำบลละหาร
 - อำเภอแว้ง 1 ตำบล ได้แก่ ตำบลลิเซ่จูด
 - อำเภอสุไหงโก-ลก 1 ตำบล ได้แก่ ตำบลสุไหงโก-ลก

เขตพัฒนาเศรษฐกิจพิเศษจังหวัดตาก

“ศูนย์เปลี่ยนถ่ายสินค้าระหว่างประเทศ
เครือข่ายอุตสาหกรรมที่ใช้แรงงานเข้มข้น”

- พื้นที่ 14 ตำบลที่ติดชายแดนใน 3 อำเภอ ได้แก่ อำเภอแม่สอด อำเภอพบพระ อำเภอแม่ระมาด รวม 1,419 ตารางกิโลเมตร (886,875 ไร่)
- ห่างจากกรุงเทพมหานคร 426 กิโลเมตร เดินทางโดยทางหลวงหมายเลข 1 และ หมายเลข 32 (สายเอเชีย)
- ค่ายชายแดนแม่สอดเป็นจุดผ่านแดนถาวร เชื่อมต่อกับเมืองเมียวดี เมียนมา มีมูลค่าการค้าระหว่างไทย-เมียนมาเป็นอันดับหนึ่ง (ไม่รวมอำเภอสังขละบุรี ซึ่งมีการนำเข้าก๊าซธรรมชาติ)

ศักยภาพและโอกาส

- ตั้งอยู่บนแนวระเบียงเศรษฐกิจตะวันออก-ตะวันตก (East-West Economic Corridor)
- ฝั่งตะวันตกสามารถเป็นประตูเชื่อมโยงไปยังย่างกุ้งซึ่งเป็นศูนย์กลางทางเศรษฐกิจของเมียนมา
- สามารถเชื่อมต่อไปยังอินเดียและจีนตอนใต้
- พื้นที่ชายแดนฝั่งเมียนมายังมีแรงงานจำนวนมากพร้อมรองรับการพัฒนาที่แม่สอด รวมทั้งสามารถร่วมดำเนินกิจการในลักษณะอุตสาหกรรมร่วมผลิต (co-production) กับนิคมอุตสาหกรรมเมียวดี (เมียนมา)



การพัฒนาโครงสร้างพื้นฐาน

โครงการพัฒนาโครงสร้างพื้นฐานของจังหวัดตากแบ่งออกเป็น 3 ระยะดังนี้

อยู่ระหว่างการก่อสร้าง

- ถนนตะนาวศรี-กอกะเร็ก
- ทางหลวงหมายเลข 12 ตอนที่ 2-3

ระยะเร่งด่วน

- สะพานมิตรภาพไทย-เมียนมา แห่งที่ 2 และด่านชายแดนบริเวณบ้านริมเมย อำเภอแม่สอด
- ทางหลวงหมายเลข 12 ตอนที่ 4
- พัฒนาและขยายท่าอากาศยานแม่สอด

ระยะยาว

- ถนนผังเมือง
- สถานีขนส่งสินค้า



- เส้นแบ่งเขตตำบล
- อำเภอ
- เส้นแบ่งเขตอำเภอ
- ถนนเดิม
- ทางรถไฟ
- พื้นที่เขตพัฒนาเศรษฐกิจพิเศษ
- แนวถนนใหม่เชื่อมสะพานมิตรภาพไทย-เมียนมา แห่งที่ 2
- โครงการขยายถนน 4 ช่องจราจร ทางหลวงหมายเลข 12 (แม่สอด-ตาก)
- โครงการทางหลวงชนบทแนวใหม่
- โครงการขยายทางหลวงชนบท
- แม่น้ำ
- สนามบินพาณิชย์
- ด่านศุลกากร / จุดผ่านแดนถาวร

เขตพัฒนาเศรษฐกิจพิเศษจังหวัดมุกดาหาร

“ศูนย์ค้าส่งและขนส่งต่อเนื่องหลายรูปแบบ”

- พื้นที่ 11 ตำบลที่ติดชายแดนใน 3 อำเภอ ได้แก่ อำเภอเมืองมุกดาหาร อำเภอห้วยใหญ่ อำเภอดอนตาล รวม 578.5 ตารางกิโลเมตร (361,542 ไร่)
- ห่างจากรุงเทพมหานคร 642 กิโลเมตร เดินทางโดยทางหลวงหมายเลข 2 หมายเลข 207 หมายเลข 202 หมายเลข 2169 และ หมายเลข 212
- ผ่านชายแดนมุกดาหารเป็นจุดผ่านแดนถาวรเชื่อมต่อกับแขวงสะหวันเขต สปป.ลาว มีมูลค่าการค้าระหว่างไทย-สปป.ลาวเป็นอันดับสอง

ศักยภาพและโอกาส

- ตั้งอยู่บนแนวระเบียงเศรษฐกิจตะวันออก-ตะวันตก สามารถเชื่อมโยงเข้าสู่ลาวและเวียดนาม และต่อเนื่องไปยังประเทศในแถบตะวันออกไกล (ญี่ปุ่น เกาหลี ไต้หวัน)
- เป็นช่องทางที่สำคัญในการขนส่งสินค้า เช่น เครื่องดื่ม ผลไม้ ชิ้นส่วนอิเล็กทรอนิกส์ ไปยังเวียดนามและจีนตอนใต้
- สามารถร่วมดำเนินการในลักษณะอุตสาหกรรมการผลิตร่วม (co-production) กับเขตพัฒนาเศรษฐกิจพิเศษสะหวัน-เซโน (สปป.ลาว) ซึ่งมีการลงทุนที่หลากหลายจากต่างประเทศ เช่น โรงงานผลิตชิ้นส่วนกล้องถ่ายรูปจากญี่ปุ่น (Nikon) และโรงงานผลิตเบาะและอุปกรณ์บนเครื่องบินจากเนเธอร์แลนด์ (Aeroworks)

การพัฒนาโครงสร้างพื้นฐาน

โครงการพัฒนาโครงสร้างพื้นฐานของจังหวัดมุกดาหารแบ่งออกเป็น 3 ระยะดังนี้

อยู่ระหว่างการก่อสร้าง / ศึกษา

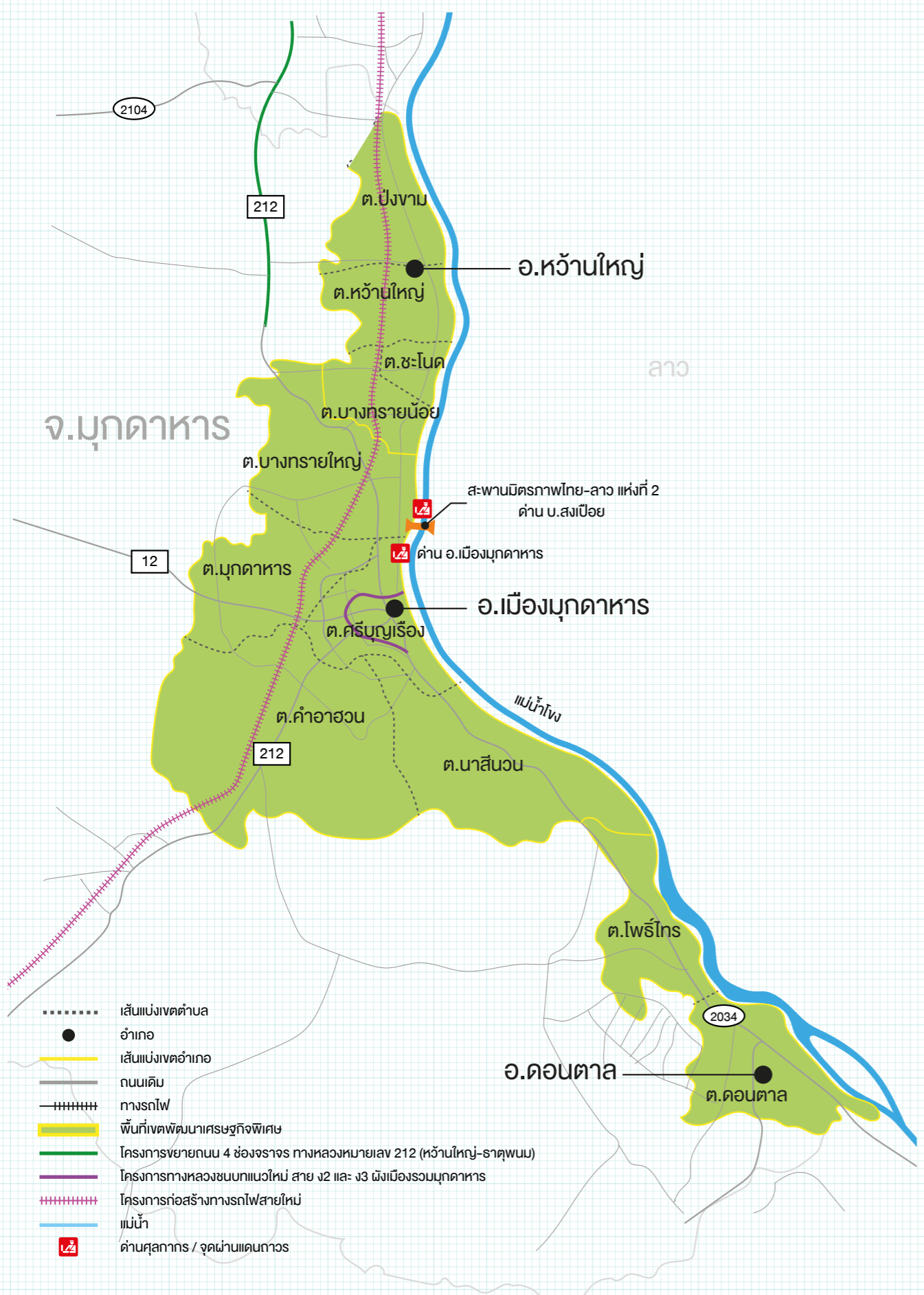
- ทางหลวงหมายเลข 12 กภาพสินธุ์-บสรจบ
- ทางหลวงหมายเลข 12 กภาพสินธุ์-อ.สมเด็จ
- ศึกษาออกแบบเส้นทางรถไฟบ้านไผ่-มหาสารคาม-ร้อยเอ็ด-มุกดาหาร-นครพนม

ระยะเร่งด่วน

- ทางหลวงหมายเลข 12 กภาพสินธุ์-นาโคร์-อ.คำชะอี ตอนที่ 1
- ทางหลวงหมายเลข 12 กภาพสินธุ์-นาโคร์-อ.คำชะอี ตอนที่ 2

ระยะยาว

- ทางหลวงหมายเลข 121 ห้วยใหญ่-ราตุพนม
- ถนนผังเมืองรวมมุกดาหาร สาย ง2 และ ง3
- สถานีขนส่งมุกดาหาร



เขตพัฒนาเศรษฐกิจพิเศษจังหวัดสระแก้ว

“ศูนย์อุตสาหกรรมแปรรูปสินค้าเกษตรและ การขนส่งต่อเนื่องหลายรูปแบบ”

- พื้นที่ 4 ตำบลใน 2 อำเภอ ได้แก่ อำเภออรัญประเทศ อำเภอวัฒนานคร รวม 332 ตารางกิโลเมตร (207,500 ไร่)
- ห่างจากกรุงเทพมหานคร 260 กิโลเมตร เดินทางโดยทางหลวงหมายเลข 304
- ด้านชายแดนอรัญประเทศเป็นจุดผ่านแดนถาวร เชื่อมต่อกับจังหวัดบันเตียเมียนเจย ประเทศกัมพูชา มีมูลค่าการค้าระหว่างไทย-กัมพูชาสูงที่สุด

ศักยภาพและโอกาส

- เป็นพื้นที่ค้าส่งระหว่างประเทศและค้าปลีกที่มีศักยภาพสูง เนื่องจากอรัญประเทศตั้งอยู่ใกล้ท่าเรือแหลมฉบัง (ประมาณ 250 กิโลเมตร) และกรุงเทพฯ (ประมาณ 260 กิโลเมตร)
- อยู่ในแนวระเบียงเศรษฐกิจตอนใต้ (GMS Southern Economic Corridor) ซึ่งเป็นช่องทางสำคัญของไทยในการขนส่งสินค้าไปยังพม่าและเวียดนามตอนใต้ รวมทั้งสามารถร่วมดำเนินกิจการในลักษณะอุตสาหกรรมการผลิตร่วม (co-production) กับเขตพัฒนาเศรษฐกิจพิเศษปอยเปต-โพนินยง (กัมพูชา) ซึ่งส่วนใหญ่เป็นการลงทุนจากนักลงทุนไทย เช่น โรงงานตัดเย็บเสื้อผ้า กล่องใส่เครื่องประดับซึ่งใช้แรงงานเข้มข้น
- ได้รับสิทธิพิเศษทางภาษีศุลกากรเป็นการทั่วไปที่ประเทศที่พัฒนาแล้วให้กับสินค้าที่ผลิตในประเทศที่กำลังพัฒนาโดยลดหรือยกเว้นภาษีนำเข้าแก่สินค้าที่อยู่ในกลุ่มได้รับสิทธิ (Generalized System of Preferences: GSP)

การพัฒนาโครงสร้างพื้นฐาน

โครงการพัฒนาโครงสร้างพื้นฐานของจังหวัดสระแก้ว แบ่งออกเป็น 3 ระยะดังนี้

อยู่ระหว่างการก่อสร้าง

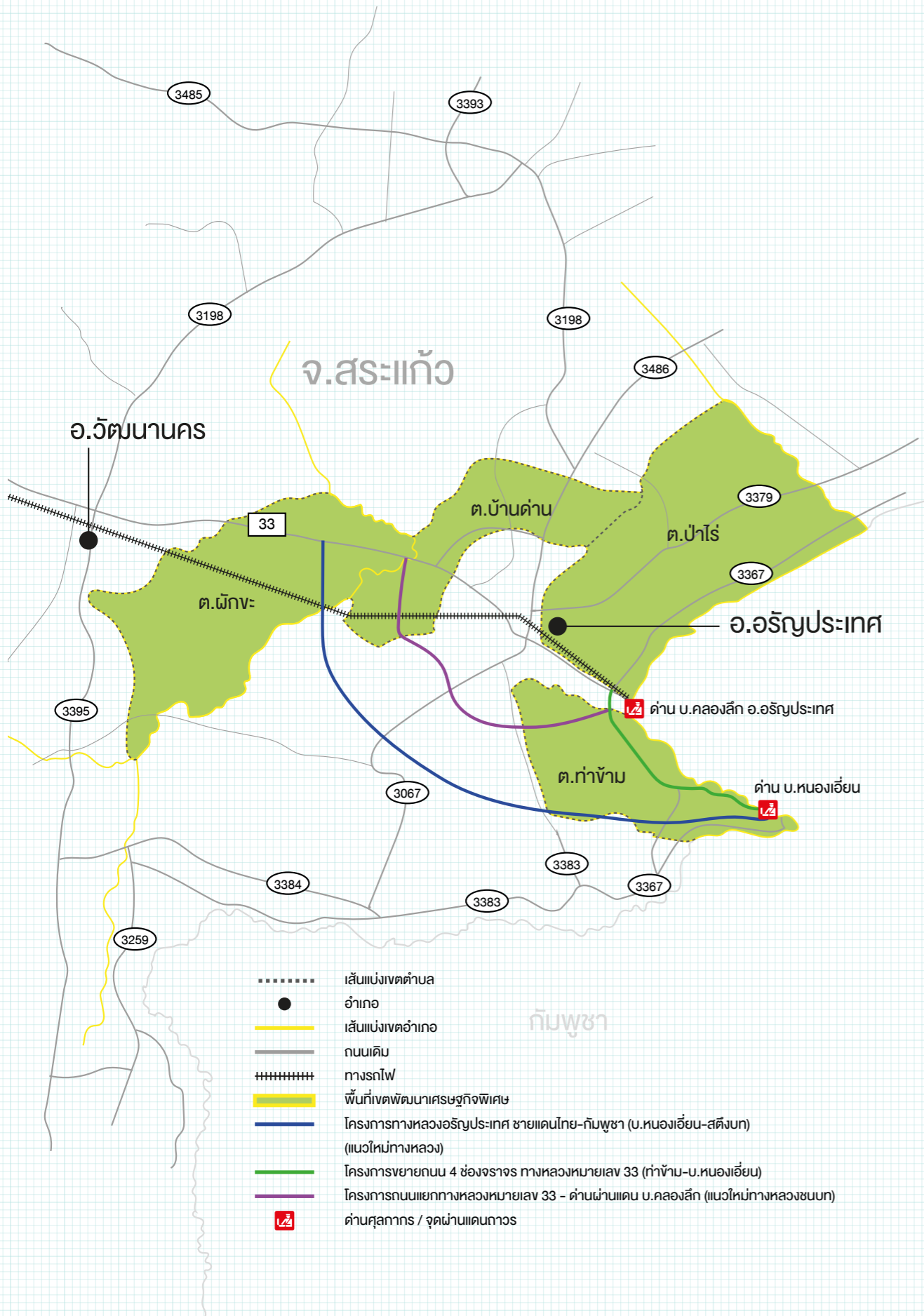
- ทางหลวงหมายเลข 359 แยก ทางหลวงหมายเลข 304 (พนมสารคาม)-บรรจบ ทางหลวงหมายเลข 3 (สระแก้ว)
- ทางรถไฟแก่งคอย-คลองสียเกา-สุดสะพานคลองสีก

ระยะเร่งด่วน

- ทางหลวงอรัญประเทศ-ชายแดนไทย-กัมพูชา (บ.หนองเอี่ยน-สตึงบก) ระยะทาง 22 กม.
- ทางหลวงหมายเลข 3366 และหมายเลข 3586 แยก ทางหลวงหมายเลข 33 (ท่าข้าม)-บรรจบ ทางหลวงหมายเลข 3511 (หนองเอี่ยน)

ระยะยาว

- ถนนแยก ทางหลวงหมายเลข 33-ตำบลบ้านคลองสีก
- สถานีขนส่งจ.สระแก้ว



เขตพัฒนาเศรษฐกิจพิเศษจังหวัดตราด

“ศูนย์กลางการค้าส่ง ขนส่งต่อเนื่องระหว่างประเทศ และ
ศูนย์กลางให้บริการการท่องเที่ยวระดับภูมิภาค”

- พื้นที่ 3 ตำบลที่ติดชายแดนของอำเภอคลองใหญ่ ได้แก่ตำบลคลองใหญ่ ตำบลหาดเล็ก ตำบลไม้รุ่ด รวม 50.2 ตารางกิโลเมตร (31,375 ไร่)
- ห่างจากกรุงเทพมหานคร 420 กิโลเมตร เดินทางโดยทางหลวงพิเศษหมายเลข 7 (กรุงเทพมหานคร-ชลบุรี สายใหม่) ทางหลวงหมายเลข 344 หมายเลข 3 และ หมายเลข 31
- ผ่านชายแดนบ้านหาดเล็กเป็นจุดผ่านแดนถาวร เชื่อมต่อกับจังหวัดเกาะกง ประเทศกัมพูชา

ศักยภาพและโอกาส

- ตั้งอยู่บนแนวระเบียงเศรษฐกิจตอนใต้ สามารถเข้าถึงท่าเรือแหลมฉบัง (ประมาณ 340 กิโลเมตร) รวมถึงท่าเรือสีหนุวิลล์ (กัมพูชา) (ประมาณ 250 กิโลเมตร)
- มีฐานการท่องเที่ยวในพื้นที่ และสามารถเชื่อมโยงกับเขตพัฒนาเศรษฐกิจพิเศษเกาะกง (กัมพูชา) ซึ่งมีการลงทุนจากต่างชาติ เช่น โรงงานรถยนต์เกาหลี (Hyundai) โรงงานผลิตลูกวอลเลย์บอล (Mikasa) และผลิตสายไฟในรถยนต์ (Yazaki) จากญี่ปุ่น

การพัฒนาโครงสร้างพื้นฐาน

โครงการพัฒนาโครงสร้างพื้นฐานของจังหวัดตราดแบ่งออกเป็น 3 ระยะดังนี้

อยู่ระหว่างการก่อสร้าง

- ท่าเรือคลองใหญ่

ระยะเร่งด่วน

- ขยายทางหลวงหมายเลข 3 (ตราด-บ.หาดเล็ก) ตอนที่ 3

ระยะยาว

- ถนนผังเมืองรวม สาย ก1 v และ ค



เขตพัฒนาเศรษฐกิจพิเศษจังหวัดสงขลา

“อุตสาหกรรมแปรรูปเพื่อการส่งออก การขนส่งต่อเนื่องหลายรูปแบบ”

- พื้นที่ 4 ตำบลของอำเภอสะเดา ได้แก่ ตำบลสะเดา ตำบลสำนักงาม ตำบลสำนักแต้ว ตำบลปาดัง-เบชาร์ รวม 552.3 ตารางกิโลเมตร (345,187.5 ไร่)
- ห่างจากกรุงเทพมหานคร 950 กิโลเมตร เดินทางโดยทางหลวงหมายเลข 4 และหมายเลข 2 (สายเอเชีย)
- ด่านชายแดนสะเดาและด่านชายแดนปาดัง-เบชาร์เป็นจุดผ่านแดนถาวร เชื่อมต่อกับรัฐเคดาห์และรัฐเปอร์ลิส ประเทศมาเลเซีย มีมูลค่าการค้าชายแดนสูงสุดอันดับหนึ่งและสองตามลำดับ

ศักยภาพและโอกาส

- เป็นจังหวัดศูนย์กลางของภาคใต้ มีด่านสะเดาและด่านปาดังเบชาร์ซึ่งเป็นด่านทางบกที่มีมูลค่าการค้าสูงสุด อันดับหนึ่งและอันดับสองของไทยตามลำดับ ทั้งสองพื้นที่อยู่ใกล้ท่าเรือปีนังและท่าเรือกลางของมาเลเซีย และมีการเชื่อมโยงทางรถไฟระหว่างไทย-มาเลเซียผ่านทางปาดังเบชาร์ มีฐานการผลิตในพื้นที่ เช่น อุตสาหกรรมแปรรูปยางพารา อาหารทะเล อิเล็กทรอนิกส์
- เป็นพื้นที่ภายใต้โครงการความร่วมมือเขตเศรษฐกิจสามฝ่ายอินโดนีเซีย-มาเลเซีย-ไทย (IMT-GT) ซึ่งจะสนับสนุนกิจกรรมทางเศรษฐกิจในพื้นที่ให้ขยายออกสู่ประเทศเพื่อนบ้านได้มากยิ่งขึ้น โดยเฉพาะโอกาสการพัฒนาเป็นเขตพัฒนาเศรษฐกิจพิเศษร่วมระหว่างสะเดากับบูคิตกาตูฮัตม (มาเลเซีย) เพื่อการลงทุนในภาคอุตสาหกรรมและบริการ ซึ่งสามารถขยายความร่วมมือทางการค้าการลงทุนต่อเนื่องในแนวทางการด่วนเหนือ-ใต้ (North-South Expressway) ในมาเลเซียเข้าสู่พื้นที่ตอนในของมาเลเซีย

การพัฒนาโครงสร้างพื้นฐาน

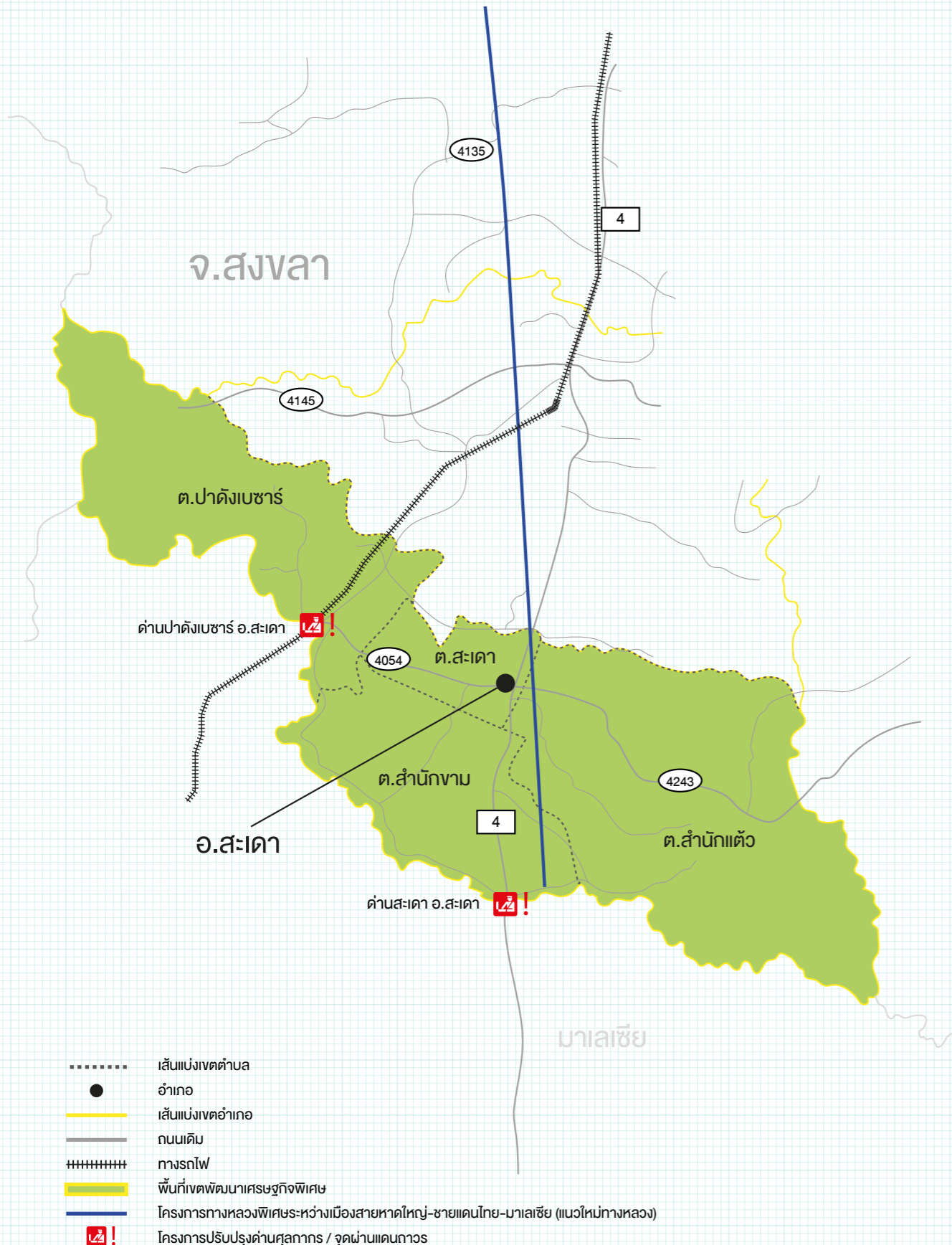
โครงการพัฒนาโครงสร้างพื้นฐานของจังหวัดสงขลา แบ่งออกเป็น 2 ระยะดังนี้

ระยะเร่งด่วน

- ท่าเรือสงขลาแห่งที่ 2

ระยะยาว

- ทางหลวงพิเศษหาดใหญ่-ชายแดนไทย-มาเลเซีย
- สถานีขนส่งสินค้า จ.สงขลา
- รถไฟทางคู่ขับเคลื่อนด้วยพลังงานไฟฟ้า (หาดใหญ่-ปาดังเบชาร์)
- โครงการสะพานเศรษฐกิจ (Land Bridge)



เขตพัฒนาเศรษฐกิจพิเศษจังหวัดเชียงราย

“ฐานการท่องเที่ยว แหล่งผลิตอาหาร สินค้าเกษตร ศูนย์กลางการขนส่งสินค้าระหว่างประเทศ การขนส่งต่อเนื่องหลายรูปแบบ”

ประกอบด้วย 21 ตำบล ใน 3 อำเภอ ของจังหวัดเชียงราย ได้แก่ อำเภอเชียงของ อำเภอเชียงแสน และอำเภอแม่สาย

ศักยภาพและโอกาส

- อยู่บนแนวระเบียงเศรษฐกิจเหนือ-ใต้ (North-South Economic Corridor) ซึ่งสามารถไปทางเหนือเชื่อมโยงกับจีนตอนใต้ (มณฑลยูนนาน) ได้ทั้งทางบกและทางน้ำ โดยทางบกอาศัย 2 เส้นทาง ได้แก่ ถนน R3A (ผ่านด่านเชียงของ และ สปป.ลาว) และ R3B (ผ่านด่านแม่สาย และเมียนมา) สำหรับทางน้ำสามารถขนส่งโดยอาศัยแม่น้ำโขงโดยผ่านท่าเรือเชียงแสน
- สามารถเชื่อมโยงลงมาทางใต้สู่ท่าเรือแหลมฉบังเพื่อส่งออกทางทะเลไปยังภูมิภาคอื่นของโลก ดังนั้นเชียงรายจึงมีศักยภาพในการให้บริการด้านโลจิสติกส์แก่จีนตอนใต้และพื้นที่ตอนบนของเมียนมาและ สปป.ลาว เพื่อขนส่งสินค้าออกทางทะเลที่แหลมฉบัง มีศักยภาพด้านการท่องเที่ยวเชื่อมโยงแหล่งท่องเที่ยวในเชียงรายกับแหล่งท่องเที่ยวในพื้นที่ตอนบนของเมียนมา และ สปป.ลาว และจีนตอนใต้ นอกจากนี้ อุตสาหกรรมในพื้นที่ เช่น อุตสาหกรรมแปรรูปเกษตรและอาหาร เครื่องเรือนแปรรูปไม้ มีโอกาสพัฒนางายห่วงโซ่มูลค่าการผลิต

กิจกรรมที่มีศักยภาพ

แม่สาย

- พัฒนาด่านชายแดนรองรับการค้า การท่องเที่ยว เตรียมพื้นที่จัดตั้งโรงแรม ศูนย์การประชุม ร้านค้าปลอดภาษี ศูนย์ขนส่งมวลชน และศูนย์ข้อมูลการท่องเที่ยว

เชียงแสน

- เขตการค้าเสรี เขตปลอดภาษีอากร เป็นศูนย์กลางการขนส่งสินค้าระหว่างประเทศ มีการเตรียมพื้นที่จัดตั้งท่าเรือ ศูนย์เปลี่ยนถ่ายและคลังสินค้า พาณิชยกรรม สำนักงานและบุคลากร

เชียงของ

- การค้า การท่องเที่ยว ศูนย์ขนส่งต่อเนื่องหลายรูปแบบ
- เตรียมพื้นที่ศูนย์โลจิสติกส์ พาณิชยกรรม สำนักงานการค้าและบุคลากร



เขตพัฒนาเศรษฐกิจพิเศษจังหวัดหนองคาย

“การค้าระหว่างประเทศ การท่องเที่ยว การขนส่งต่อเนื่องหลายรูปแบบ”

ประกอบด้วย 13 ตำบล ใน 2 อำเภอ ของจังหวัดหนองคาย ได้แก่ อำเภอเมืองหนองคาย และอำเภอสระใคร

ศักยภาพและโอกาส

- เป็นช่องทางการค้าชายแดนของ ไทยกับ สปป.ลาวที่มีมูลค่าการค้าชายแดนสูงที่สุดเมื่อเทียบกับการค้าชายแดนผ่านด่านอื่นๆ ระหว่างไทย-สปป.ลาว อยู่ใกล้กับสนามบินอุดรธานี (ประมาณ 60 กิโลเมตร)
- สามารถเชื่อมโยงกับเวียงจันทน์ (ลาว) (ประมาณ 26 กิโลเมตร) ได้ทั้งทางถนน และทางรถไฟซึ่งเชื่อมโยงต่อเนื่องลงมาถึงกรุงเทพฯ ดังนั้นหนองคายจึงมีโครงข่ายการขนส่งทั้งทางถนน รถไฟ และทางอากาศ ซึ่งจะช่วยสนับสนุนการพัฒนากิจกรรมทางเศรษฐกิจในพื้นที่ การพัฒนากิจกรรมทางเศรษฐกิจเชื่อมโยงระหว่างหนองคายกับ สปป.ลาว (เวียงจันทน์และหลวงพระบาง) และกรุงเทพฯ นอกจากนี้ความเป็นเมืองนำอยู่ของหนองคายจะสามารถพัฒนาเป็นที่พักอาศัยของนักลงทุนทั้งไทยและต่างชาติ



กิจกรรมที่มีศักยภาพ

- การค้าระหว่างประเทศ ท่องเที่ยว การขนส่งต่อเนื่องหลายรูปแบบ
- ใช้ประโยชน์ที่ดินจัดตั้งพื้นที่ศูนย์โลจิสติกส์ พาณิชยกรรม และส่วนราชการต่างๆ

เขตพัฒนาเศรษฐกิจพิเศษจังหวัดนครพนม

“ธุรกิจการค้าชายแดนและพื้นที่บริการโลจิสติกส์”



ประกอบด้วย 13 ตำบล ใน 2 อำเภอ ของจังหวัดนครพนม ได้แก่ อำเภอเมืองนครพนม และอำเภอท่าอุเทน

ศักยภาพและโอกาส

- เป็นช่องทางการค้าผ่านแดนไปยังเวียดนามและจีนตอนใต้ (มณฑลกว่างสี) ที่มีมูลค่าสูงสุดของประเทศ และมีศักยภาพที่จะเป็นช่องทางการขนส่งไปยังประเทศแถบตะวันออกไกล (ญี่ปุ่น เกาหลี ไต้หวัน) โดยผ่านท่าเรือหุ้งอ่างในเวียดนาม
- สนามบินนครพนม และเส้นทางรถไฟสายบ้านไผ่ (ขอนแก่น)-มหาสารคาม-มุกดาหาร-นครพนม ซึ่งมีแผนในการพัฒนาจะทำให้นครพนมมีเส้นทางรถไฟเชื่อมโยงกับเส้นทางรถไฟสายหลักของประเทศ โดยจะเป็นโอกาสในการขยายกิจกรรมด้านโลจิสติกส์ทั้งในประเทศและระหว่างประเทศ
- เป็นแหล่งผลิตสินค้าเกษตรที่มีคุณภาพ อาทิ ข้าว อ้อย มันสำปะหลัง ซึ่งสามารถสนับสนุนการพัฒนาอุตสาหกรรมเกษตรแปรรูป และมีทิวทัศน์บริเวณริมแม่น้ำโขงที่สวยงามเหมาะแก่การพัฒนาด้านการท่องเที่ยวและที่อยู่อาศัยของนักลงทุนไทยและต่างประเทศ

กิจกรรมที่มีศักยภาพ

- ธุรกิจการค้าชายแดนและพื้นที่บริการโลจิสติกส์ขนส่งสินค้า
- การใช้ประโยชน์ที่ดินเพื่อเป็นเขตพาณิชย์กรรมและการค้าชายแดน อาทิ ร้านค้าปลอดภาษี คลังสินค้า ศูนย์ประชุม โรงแรม และศูนย์ข้อมูลการท่องเที่ยว

เขตพัฒนาเศรษฐกิจพิเศษจังหวัดกาญจนบุรี

“นิคมอุตสาหกรรม การท่องเที่ยวเชิงอนุรักษ์ การเกษตร และการค้าผ่านแดน”

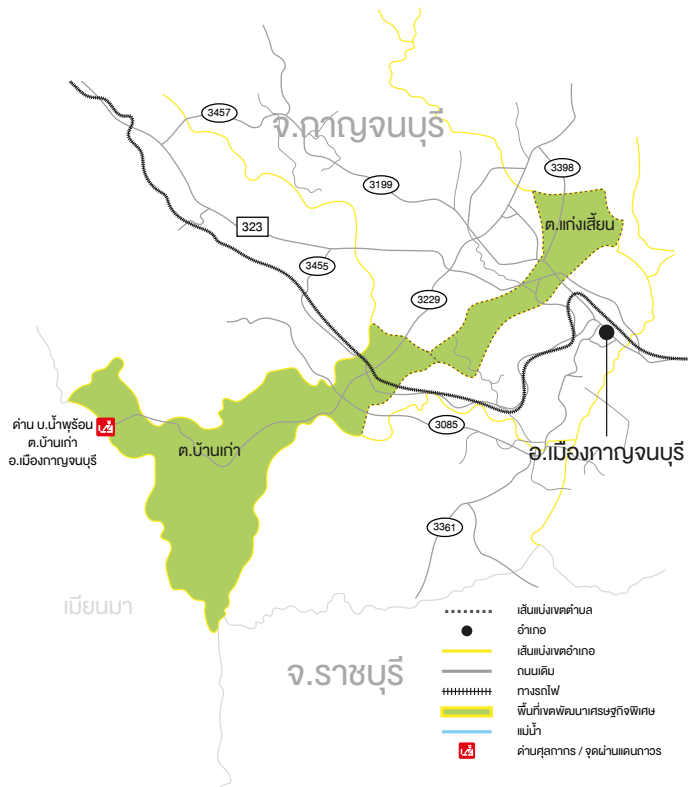
ประกอบด้วย 2 ตำบล ในอำเภอเมืองกาญจนบุรี ของจังหวัดกาญจนบุรี ได้แก่ ตำบลแก่งเสี้ยน และตำบลบ้านเก่า

ศักยภาพและโอกาส

- สามารถพัฒนาเป็นฐานเศรษฐกิจโดยอาศัยที่ตั้งซึ่งอยู่บนแนวเชื่อมโยงระหว่างเขตเศรษฐกิจพิเศษทวาย (เมียนมา)-พื้นที่บริเวณชายฝั่งทะเลตะวันออก (Eastern Seaboard) ดังนั้นจึงสามารถขนส่งสินค้าออกทางทะเลได้ทั้งทางท่าเรือทวายไปสู่ประเทศแถบมหาสมุทรอินเดีย ตะวันออกกลางและยุโรป และท่าเรือแหลมฉบังไปสู่ประเทศในแถบมหาสมุทรแปซิฟิก
- มีแผนที่จะก่อสร้างทางหลวงพิเศษเชื่อมโยงระหว่างบางใหญ่ (นนทบุรี)-พื้นที่ชายแดนกาญจนบุรี เพื่อรองรับการเชื่อมโยงระหว่างเขตพัฒนาเศรษฐกิจพิเศษกาญจนบุรีกับกรุงเทพฯ และปริมณฑล นอกจากนี้อุตสาหกรรมแปรรูปเกษตร อาหาร และเครื่องดื่ม เคมีภัณฑ์และยานยนต์ ที่มีในพื้นที่ มีโอกาสที่จะพัฒนาให้เกิดห่วงโซ่มูลค่าโดยอาศัยความได้เปรียบของของประตูทางออกทางทะเลทั้งสองฝั่งมหาสมุทร และแรงงานจากประเทศเพื่อนบ้าน

กิจกรรมที่มีศักยภาพ

- นิคมอุตสาหกรรมซึ่งเชื่อมโยงกับทวาย (อุตสาหกรรมใช้แรงงานเข้มข้น อุตสาหกรรมสนับสนุนอุตสาหกรรม ยานยนต์และอิเล็กทรอนิกส์ อุตสาหกรรมเกษตรและอาหาร และอุตสาหกรรมพลาสติก)
- การท่องเที่ยวเชิงอนุรักษ์ การเกษตร และการค้าผ่านแดน
- ใช้ประโยชน์ที่ดินในเชิงอุตสาหกรรมและคลังสินค้าพาณิชย์กรรม



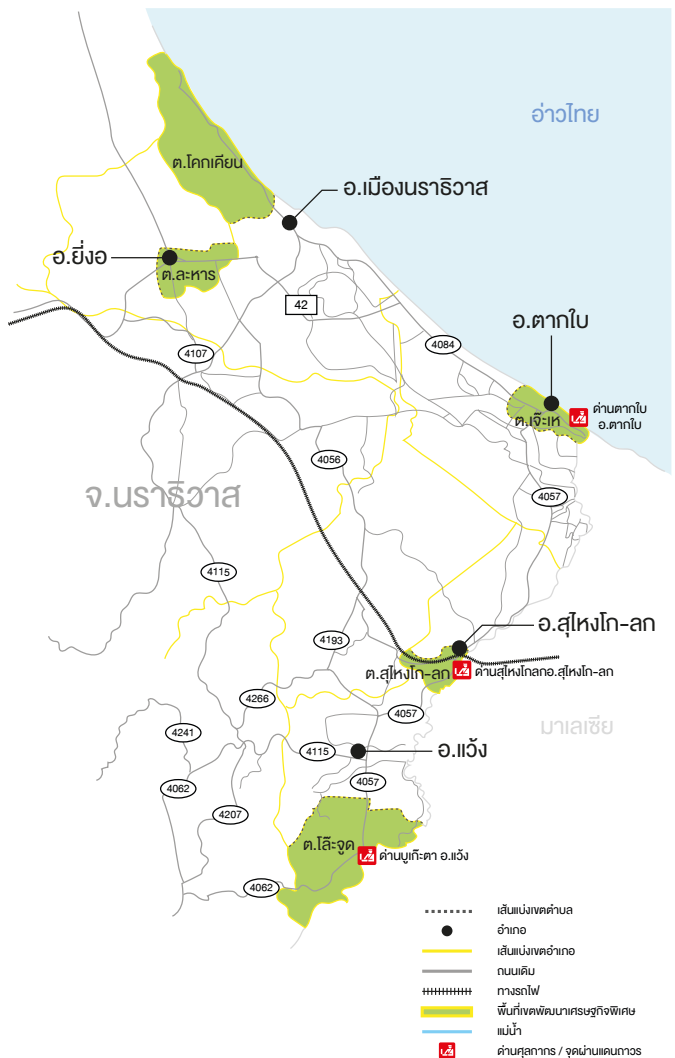
เขตพัฒนาเศรษฐกิจพิเศษจังหวัดนราธิวาส

“การค้าชายแดน อุตสาหกรรมอาหาร และการขนส่งต่อเนื่องหลายรูปแบบ”

ประกอบด้วย 5 ตำบล ใน 5 อำเภอ ของจังหวัดนราธิวาส ได้แก่ อำเภอเมืองนราธิวาส อำเภอตากใบ อำเภอยี่งอ อำเภอแว้ง และอำเภอสุโงโก-ลก

ศักยภาพและโอกาส

- มีจุดผ่านแดนเชื่อมโยงกับมาเลเซีย 3 แห่ง ได้แก่ สุโงโก-ลก ตากใบ และบูเก๊ะตา ซึ่งรองรับการค้าชายแดนและการท่องเที่ยวระหว่างไทย-มาเลเซีย และมีสนามบินนราธิวาสซึ่งสามารถให้บริการด้านการขนส่งและการเดินทางแก่นักท่องเที่ยวและนักลงทุนทั้งไทยและมาเลเซียในบริเวณชายแดนเชื่อมโยงเข้าสู่เมืองหลักต่างๆ ของประเทศไทย
- สุโงโก-ลก (นราธิวาส) ยังเป็นปลายทางสุดท้ายของเส้นทางรถไฟสายใต้ กรุงเทพฯ-สุโงโก-ลก ซึ่งมีทางรถไฟเชื่อมต่อกับทางรถไฟในมาเลเซีย (รัฐกลันตัน) เข้าสู่ประเทศมาเลเซีย ดังนั้นในอนาคตหากมีการเปิดให้บริการเดินรถไฟระหว่างสุโงโก-ลก กับรัฐกลันตันจะช่วยเพิ่มโอกาสทางเศรษฐกิจของนราธิวาส
- มีวัตถุดิบที่จะสามารถสนับสนุนอุตสาหกรรมแปรรูปเกษตร เช่น ยางพารา ปาล์ม น้ำมัน และจุดเด่นด้านวัฒนธรรมที่สามารถพัฒนาอุตสาหกรรมฮาลาล



กิจกรรมที่มีศักยภาพ

- การค้าชายแดน อุตสาหกรรมอาหาร และการขนส่งต่อเนื่องหลายรูปแบบ
- ใช้ประโยชน์ที่ดินรองรับอุตสาหกรรม ศูนย์โลจิสติกส์ พาณิชยกรรม ศูนย์ศึกษาวิจัย
- อุตสาหกรรมฮาลาล และจัดตั้งเขตเศรษฐกิจบริเวณพื้นที่ระหว่างอำเภอเมืองนราธิวาสและด่านตากใบ เชื่อมเส้นทางรถไฟไปกัวลาลัมเปอร์ ประเทศมาเลเซีย

การสนับสนุนจากภาครัฐ

กิจการที่เข้าไปลงทุนในพื้นที่เขตพัฒนาเศรษฐกิจพิเศษ จะได้รับการสนับสนุนจากภาครัฐ เช่น มาตรการสนับสนุนด้านภาษี การอำนวยความสะดวกของหน่วยงานต่างๆ เป็นต้น โดยหากอยู่ในประเภทกิจการที่กำหนด ก็จะได้รับสิทธิและประโยชน์ด้านภาษีอากร ได้แก่ มาตรการของสำนักงานคณะกรรมการส่งเสริมการลงทุนหรือบีโอไอ มาตรการของกระทรวงการคลัง

มาตรการส่งเสริมการลงทุนของสำนักงานคณะกรรมการส่งเสริมการลงทุน

ตามประกาศคณะกรรมการส่งเสริมการลงทุนที่ 4/2557 ลงวันที่ 18 ธ.ค. 57 เรื่อง นโยบายส่งเสริมการลงทุนในเขตพัฒนาเศรษฐกิจพิเศษ ได้กำหนดสิทธิประโยชน์สำหรับกิจการที่ลงทุนในพื้นที่เขตพัฒนาเศรษฐกิจพิเศษเป็น 2 กรณี

1. กรณีกิจการตามบัญชีแนบท้ายประกาศคณะกรรมการส่งเสริมการลงทุน ที่ 2/2557 เรื่องนโยบายและหลักเกณฑ์การส่งเสริมการลงทุน ลงวันที่ 3 ธันวาคม 2557
2. กรณีกิจการเป้าหมายตามที่คณะกรรมการนโยบายเขตพัฒนาเศรษฐกิจพิเศษ

กรณีกิจการทั่วไปตามบัญชีประเภทของบีโอไอ	กรณีกิจการเป้าหมาย (13 กลุ่มอุตสาหกรรม)
ยกเว้นภาษีเงินได้นิติบุคคลเพิ่มเติมจากหลักเกณฑ์ปกติ 3 ปี แต่รวมแล้วไม่เกิน 8 ปี	ยกเว้นภาษีเงินได้นิติบุคคลสูงสุด 8 ปี (จำกัดวงเงินไม่เกิน ร้อยละ 100)
หากเป็นกิจการในกลุ่ม A1 หรือ A2 ซึ่งได้ยกเว้นภาษีเงินได้นิติบุคคล 8 ปีอยู่แล้ว ให้ได้รับการลดหย่อนภาษีเงินได้นิติบุคคลร้อยละ 50 เพิ่มอีก 5 ปี	ลดหย่อนภาษีเงินได้นิติบุคคล ร้อยละ 50 เพิ่มอีก 5 ปี
<ul style="list-style-type: none"> - หักค่าขนส่ง ไฟฟ้า ประปา 2 เท่า เป็นระยะเวลา 10 ปี - หักค่าติดตั้งหรือก่อสร้างสิ่งอำนวยความสะดวกได้ ร้อยละ 25 ของเงินลงทุน นอกเหนือจากการหักค่าเสื่อมราคาตามปกติ - ยกเว้นอากรขาเข้าเครื่องจักร - ยกเว้นอากรขาเข้าวัตถุดิบที่ใช้ผลิตเพื่อส่งออก - อนุญาตให้ใช้แรงงานต่างด้าวไร้ฝีมือ - สิทธิประโยชน์อื่นๆ ที่ไม่ใช่ภาษีอากร เช่น การถือครองที่ดิน การนำช่างฝีมือต่างด้าวมาทำงาน เป็นต้น 	เหมือนกัน

เงื่อนไขพิเศษสำหรับ SMEs ไทย

1. กำหนดเงินลงทุนขั้นต่ำของแต่ละโครงการไม่น้อยกว่า 500,000 บาท (ไม่รวมค่าที่ดินและทุนหมุนเวียน)
2. อนุญาตให้นำเครื่องจักรใช้แล้วในประเทศมาใช้ในโครงการที่ขอรับการส่งเสริมได้มีมูลค่าไม่เกิน 10 ล้านบาท โดยจะคำนวณราคาเครื่องจักรใช้แล้วในประเทศโดยใช้อัตราตามบัญชี และต้องลงทุนใหม่ในเครื่องจักรหลักเป็นสัดส่วนไม่น้อยกว่าร้อยละ 50 ของมูลค่าเครื่องจักรที่ใช้ในโครงการ

นิยาม SMEs ไทย

- ต้องมีบุคคลธรรมดาสัญชาติไทยถือหุ้นไม่น้อยกว่าร้อยละ 51 ของทุนจดทะเบียน
- เมื่อรวมทั้งกิจการทั้งหมดที่ได้รับการส่งเสริมและไม่ได้รับการส่งเสริมแล้ว ผู้ขอรับการส่งเสริมต้องมีสินทรัพย์ถาวรสุทธิหรือเงินลงทุนไม่รวมค่าที่ดินและทุนหมุนเวียนไม่เกิน 200 ล้านบาท

กลุ่มอุตสาหกรรมเป้าหมายในเขตพัฒนาเศรษฐกิจพิเศษ

ปัจจุบันคณะกรรมการนโยบายเขตพัฒนาเศรษฐกิจพิเศษ ได้กำหนดกิจการเป้าหมายในเขตพัฒนาเศรษฐกิจพิเศษ 5 พื้นที่แรกแล้ว โดยในแต่ละพื้นที่จะมีกิจการเป้าหมายแตกต่างกัน ขึ้นอยู่กับศักยภาพ ข้อจำกัด และความต้องการของประชาชนในพื้นที่ โดยจัดกลุ่มประเภทกิจการได้เป็น 13 กลุ่ม ดังนี้

13 กลุ่มอุตสาหกรรม (62 ประเภทย่อย)	กลุ่มกิจการเป้าหมายที่ให้การส่งเสริมในพื้นที่									
	ตาก	สระแก้ว	ตราด	นุคตาหาร	สงขลา	หนองคาย	นครพนม	เชียงราย	กาญจนบุรี	นราธิวาส
1. อุตสาหกรรมการเกษตรประมง และกิจการที่เกี่ยวข้อง	✓	✓	✓	✓	✓					
2. การผลิตผลิตภัณฑ์เซรามิกส์	✓									
3. อุตสาหกรรมสิ่งทอ เครื่องนุ่งห่ม และเครื่องหนัง	✓	✓			✓					
4. การผลิตเครื่องเรือน	✓	✓			✓					
5. อุตสาหกรรมอัญมณี และเครื่องประดับ	✓	✓								
6. การผลิตเครื่องมือแพทย์	✓	✓								
7. อุตสาหกรรมยานยนต์ เครื่องจักร และชิ้นส่วน	✓	✓								
8. อุตสาหกรรมเครื่องใช้ไฟฟ้าและอิเล็กทรอนิกส์	✓	✓		✓						
9. การผลิตพลาสติก	✓	✓								
10. การผลิตยา	✓	✓								
11. กิจการ โลจิสติกส์	✓	✓	✓	✓	✓					
12. นิคมหรือเขตอุตสาหกรรม	✓	✓	✓	✓	✓					
13. กิจการสนับสนุนการท่องเที่ยว	✓	✓	✓	✓	✓					

อยู่ระหว่างพิจารณา กำหนดประเภท กิจการเป้าหมาย



มาตรการของกรมสรรพากร

สำหรับกิจการที่ไม่ได้รับการส่งเสริมการลงทุนจากสำนักงานคณะกรรมการส่งเสริมการลงทุน(บีโอไอ) เช่น กิจการที่ไม่เข้าข่ายประเภทที่ บีโอไอ ให้การส่งเสริม หรือไม่ผ่านเงื่อนไขขนาดการลงทุนขั้นต่ำของบีโอไอ เป็นต้น สามารถขอรับสิทธิประโยชน์ภายใต้มาตรการของกรมสรรพากร กระทรวงการคลังได้ โดยมาตรการของกระทรวงการคลังจะให้สิทธิลดหย่อนอัตราภาษีเงินได้นิติบุคคลจากร้อยละ 20 เหลือร้อยละ 10 เป็นเวลา 10 รอบระยะเวลาบัญชี สำหรับกิจการที่จัดตั้งใหม่ หรือการขยายอาคารถาวรที่ใช้ในการประกอบกิจการ สำหรับรายได้ที่เกิดขึ้นจากการผลิตสินค้าเพื่อทดแทนการนำเข้า หรือเพื่อการส่งออกเป็นหลัก และการผลิตสินค้าที่มีแนวโน้มจะสูญเสียความสามารถในการแข่งขัน หรือรายได้ที่เกิดจากการให้บริการและมีการใช้บริการนั้นในเขตพัฒนาเศรษฐกิจพิเศษ

คุณสมบัติในการใช้สิทธิและประโยชน์ (ตามร่างพระราชกฤษฎีกาที่เกี่ยวข้อง ณ เดือนมิถุนายน)

กำหนดให้บริษัทหรือห้างหุ้นส่วนนิติบุคคลที่จะได้รับสิทธิในการลดอัตราภาษีเงินได้จะต้องมีคุณสมบัติ ดังนี้

- ได้จดทะเบียนการใช้สิทธิการเป็นบริษัทหรือห้างหุ้นส่วนนิติบุคคลในพื้นที่เขตพัฒนาเศรษฐกิจพิเศษก่อนหรือในปี พ.ศ. 2560
- ต้องไม่ใช่สิทธิยกเว้นภาษีเงินได้นิติบุคคลตามกฎหมายว่าด้วยการส่งเสริมการลงทุนไม่ว่าทั้งหมดหรือบางส่วน
- ต้องไม่ใช่สิทธิยกเว้นภาษีเงินได้นิติบุคคลและได้รับสิทธิลดอัตราภาษีเงินได้นิติบุคคล สำหรับธุรกิจขนาดกลางและขนาดย่อม (SMEs) ทั้งนี้ ตามพระราชกฤษฎีกาออกตามความในประมวลรัษฎากร ว่าด้วยการลดอัตราและยกเว้นรัษฎากร (ฉบับที่ 530) พ.ศ. 2554 และที่แก้ไขเพิ่มเติม
- ต้องจัดทำบัญชีแยกรายการสำหรับกิจการที่ไม่ได้รับสิทธิประโยชน์ทางภาษีและกิจการที่ได้รับสิทธิประโยชน์ทางภาษีในเขตพัฒนาเศรษฐกิจพิเศษออกจากกัน

สำหรับรายละเอียดหลักเกณฑ์กิจการที่สามารถขอรับสิทธิประโยชน์ได้นั้น โปรดติดตามประกาศของกรมสรรพากรต่อไป

มาตรการสนับสนุนอื่นๆจากภาครัฐ

แรงงานต่างด้าว

- อนุญาตให้แรงงานต่างด้าวเดินทางเข้ามาทำงานแบบไป-กลับ หรือไม่เกิน 7 วัน
- มีการฝึกอบรมแรงงานไทยและแรงงานต่างด้าว
- สำหรับกิจการที่ได้รับการส่งเสริมการลงทุนจาก BOI ในพื้นที่เขตพัฒนาเศรษฐกิจพิเศษอนุญาตให้ใช้แรงงานต่างด้าวที่ถูกกฎหมาย ทั้งผู้ชำนาญการและแรงงานต่างด้าวไร้ฝีมือ



การพัฒนาโครงสร้างพื้นฐาน

รัฐบาลจะลงทุนพัฒนาโครงสร้างพื้นฐานและด้านบุคลากรตลอดจนสาธารณูปโภค ในปี 2558-2559 ในพื้นที่เป้าหมายเขตพัฒนาเศรษฐกิจพิเศษระยะแรกทั้ง 5 พื้นที่ 6 ด้าน วงเงิน 10,000 ล้านบาท

สรุปแผนงานพัฒนาโครงสร้างพื้นฐานและด้านบุคลากรระยะเร่งด่วน ปี 2558-2559

พื้นที่ชายแดน	วงเงิน ปี 2558-2559 (ล้านบาท)				
	คมนาคม (ถนน สะพาน ทางรถไฟ ท่าเรือ ท่าอากาศยาน)	บุคลากรและ ด้านชายแดน	นิคม อุตสาหกรรม	สาธารณูปโภค (ไฟฟ้า ประปา ชลประทาน)	รวม
ตาก	2,052	368	15	1,260	3,695
สระแก้ว	616	688	15	793	2,112
ตราด	207	147	15	126	495
มุกดาหาร	806	100	15	968	1,889
สงขลา (สะเดาและ ปาดัง-เบซาร์)	10	1,436	15	791	2,252
รวม	3,691	2,739	75	3,938	10,443

หมายเหตุ: ตัวเลขการลงทุนเบื้องต้น

การจัดหาที่ดิน

การจัดหาที่ดินเพื่อรองรับการลงทุนในพื้นที่เขตพัฒนาเศรษฐกิจพิเศษนั้น รัฐบาลได้มอบหมายให้กรมธนารักษ์จัดให้หน่วยงานของรัฐใช้ประโยชน์ หรือจัดให้มีการนิคมอุตสาหกรรมแห่งประเทศไทย หน่วยงานอื่นของรัฐหรือเอกชนเช่าเพื่อใช้เป็นพื้นที่พัฒนา ตามระยะเวลาหลักเกณฑ์ วิธีการเงื่อนไข และอัตราค่าเช่าที่คณะกรรมการกำหนด ขณะนี้ อยู่ระหว่างพิจารณากำหนดอัตราค่าเช่าที่ดิน



การพัฒนานิคมอุตสาหกรรมในพื้นที่เขตพัฒนาเศรษฐกิจ

แนวทางการพัฒนานิคมอุตสาหกรรมในเขตพัฒนาเศรษฐกิจพิเศษระยะแรก

กนอ.แบ่งการพัฒนานิคมอุตสาหกรรมในเขตพัฒนาเศรษฐกิจพิเศษระยะแรกออกเป็น 2 ระยะดังนี้

ระยะที่ 1

1 พื้นที่ตำบลท่าสายลวด
อำเภอแม่สอด จังหวัดตาก

2 พื้นที่ตำบลป่าไร่
อำเภอรัษฎา จังหวัดกระบี่

3 พื้นที่ตำบลสำนักงาม
อำเภอสะเดา จังหวัดสงขลา

ระยะที่ 2

1 พื้นที่ตำบลคำอาฮวน
อำเภอเมืองมุกดาหาร จังหวัดมุกดาหาร

2 พื้นที่ตำบลไม้รุ่ด
อำเภอคลองใหญ่ จังหวัดตราด

Roadmap ในการพัฒนานิคมอุตสาหกรรมในเขตพัฒนาเศรษฐกิจพิเศษระยะแรก

ปีงบประมาณ	แนวทางการดำเนินงาน	
	นิคมอุตสาหกรรม ระยะที่ 1	นิคมอุตสาหกรรม ระยะที่ 2
2559	<ul style="list-style-type: none"> - ศึกษาความเหมาะสมและความเป็นไปได้ในการจัดตั้งนิคมอุตสาหกรรม (Feasibility Study) - ศึกษาผลกระทบสิ่งแวดล้อม (EIA) - ออกแบบรายละเอียดงานก่อสร้างนิคมอุตสาหกรรม 	-
2560	ก่อสร้างนิคมอุตสาหกรรม	-
2561	เปิดดำเนินการนิคมอุตสาหกรรม	<ul style="list-style-type: none"> - ศึกษาความเหมาะสมและความเป็นไปได้ในการจัดตั้งนิคมอุตสาหกรรม (Feasibility Study) - ศึกษาผลกระทบสิ่งแวดล้อม (EIA) - ออกแบบรายละเอียดงานก่อสร้างนิคมอุตสาหกรรม
2562	-	ก่อสร้างนิคมอุตสาหกรรม
2563	-	เปิดดำเนินการนิคมอุตสาหกรรม

มาตรการด้านสิทธิประโยชน์ของการนิคมอุตสาหกรรมแห่งประเทศไทย (กนอ.)

เป็นมาตรการสำหรับ ผู้ประกอบการในเขตอุตสาหกรรมทั่วไป และเขตประกอบการเสรี

สิทธิประโยชน์ที่ไม่เกี่ยวกับภาษีอากร

1. อนุญาตให้ถือกรรมสิทธิ์ในที่ดินในนิคมอุตสาหกรรม
2. อนุญาตให้นำคนต่างด้าว ซึ่งเป็นช่างฝีมือ ผู้ชำนาญการ คู่สมรส และบุคคลซึ่งอยู่ในอุปการะ เข้ามาและอยู่ในราชอาณาจักร
3. อนุญาตให้ส่งเงินออกไปนอกราชอาณาจักรเป็นเงินตราต่างประเทศได้ตามเงื่อนไขที่กำหนด

สิทธิประโยชน์ด้านภาษีอากรในเขตประกอบการเสรี

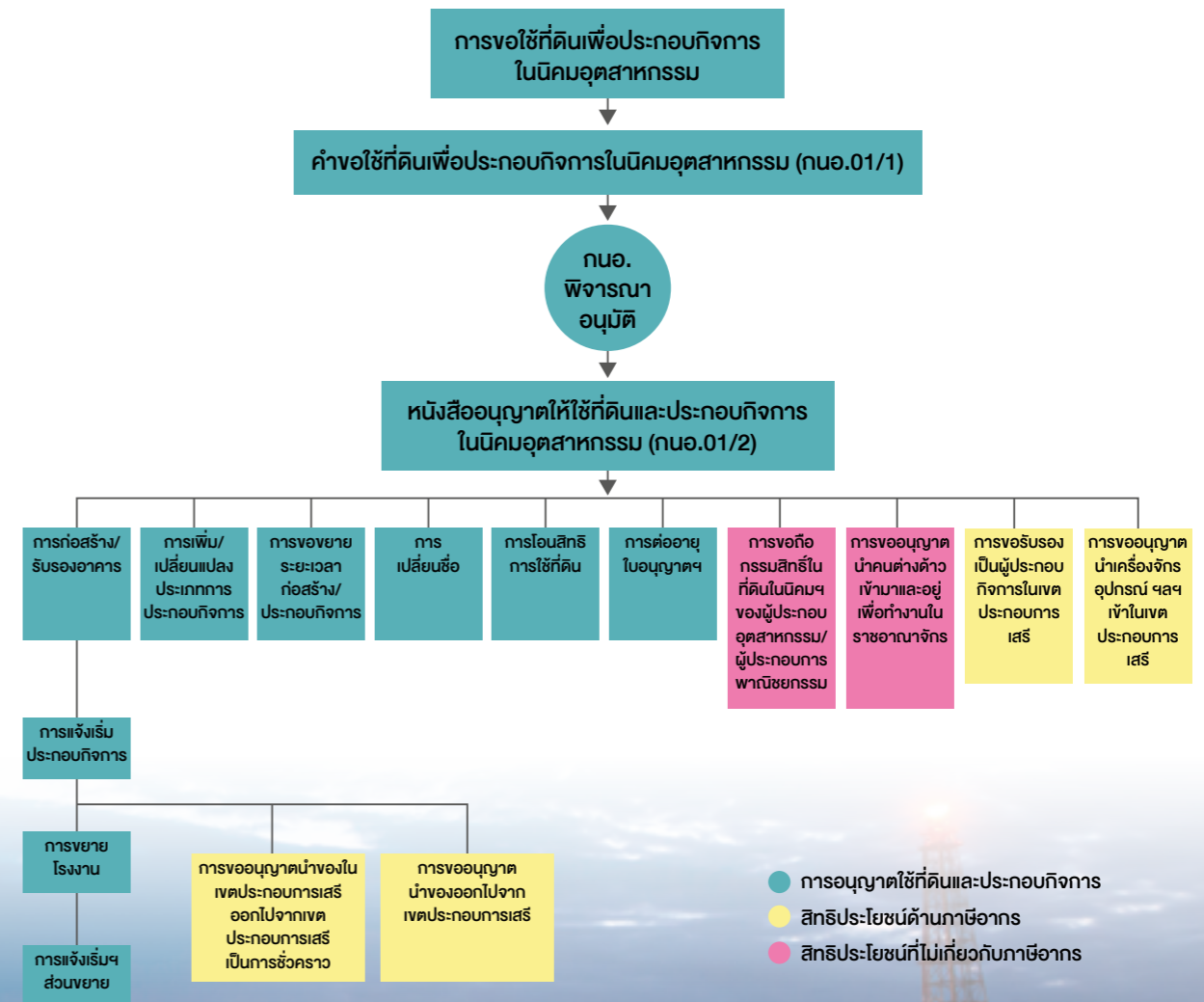
1. ได้รับการยกเว้นอากรขาเข้า ภาษีมูลค่าเพิ่ม และภาษีสรรพสามิต
 - 1.1 สำหรับเครื่องจักร อุปกรณ์ เครื่องมือ และเครื่องใช้ รวมทั้งส่วนประกอบของสิ่งดังกล่าวที่จำเป็นต้องใช้ในการผลิตสินค้า หรือเพื่อพาณิชยกรรมและของที่ใช้ในการสร้าง ประกอบ หรือติดตั้งในโรงงานหรืออาคาร สิทธิประโยชน์ทางภาษีอากรที่เกิดขึ้นกับเครื่องจักร อุปกรณ์ฯ ไม่ผูกพันความเป็นเจ้าของของผู้ประกอบการ
 - 1.2 สำหรับของที่นำเข้ามาเพื่อใช้ในการผลิตสินค้า หรือเพื่อพาณิชยกรรม สิทธิประโยชน์ทางภาษีอากรที่เกิดขึ้นให้กับของ ไม่ผูกพันความเป็นเจ้าของของผู้ประกอบการ
2. ได้รับการยกเว้นอากรขาออก ภาษีมูลค่าเพิ่ม และภาษีสรรพสามิต สำหรับวัตถุดิบ รวมทั้งผลิตภัณฑ์สิ่งพลอยได้ และสิ่งอื่นที่ได้จากการผลิต
3. ได้รับการยกเว้นหรือคืนค่าภาษีอากร สำหรับของที่มีบทบัญญัติแห่งกฎหมายให้ได้รับยกเว้นหรือคืนค่าภาษีอากร เมื่อได้ส่งออกไปนอกราชอาณาจักร ซึ่งถึงแม้จะมีได้มีการส่งออกไปนอกราชอาณาจักร แต่ได้เป็นการนำเข้าไปในเขตประกอบการเสรี สำหรับเครื่องจักร อุปกรณ์ฯ และวัตถุดิบ
4. ของที่นำเข้าไปในเขตประกอบการเสรีได้รับสิทธิประโยชน์เช่นเดียวกับเขตปลอดอากร
5. ของหรือวัตถุดิบที่นำเข้ามาในประเทศและนำเข้าไปในเขตประกอบการเสรีเพื่อผลิต ผสม ประกอบบรรจุ หรือดำเนินการอื่นใดโดยมีวัตถุประสงค์เพื่อส่งออก ให้ยกเว้นไม่อยู่ภายในบังคับของกฎหมายว่าด้วยการควบคุมการนำเข้า การส่งออกไปนอกราชอาณาจักร การครอบครองหรือการใช้ประโยชน์ การควบคุมมาตรฐานหรือคุณภาพ การประกันตราหรือเครื่องหมายใดๆ แก่งงนั้น แต่ทั้งนี้ไม่รวมถึงกฎหมายว่าด้วยศุลกากร แต่ถ้าของดังกล่าวก่อให้เกิดหรืออาจก่อให้เกิดผลกระทบต่อความมั่นคง สุขภาพอนามัยของประชาชน หรือสิ่งแวดล้อมให้รัฐมนตรีออกกฎกระทรวงกำหนดชนิดหรือประเภทของของนั้นมีให้ได้รับยกเว้นตามกฎหมายดังกล่าว
6. การขายผลิตภัณฑ์จากเขตประกอบการเสรีเข้ามาในประเทศสามารถนำราคาวัตถุดิบที่ไม่มีสิทธิคืน หรือยกเว้นอากร หักจากราคาผลิตภัณฑ์ก่อนคำนวณราคาภาษีอากร

การขอใช้สิทธิประโยชน์จาก กนอ.

สำหรับผู้ประกอบการในนิคมอุตสาหกรรมที่ประสงค์จะขอรับสิทธิประโยชน์จาก กนอ. สามารถยื่นคำขอรับสิทธิประโยชน์ทั้งทางด้านภาษี และด้านที่ไม่ใช่ภาษี ผ่านทางระบบอิเล็กทรอนิกส์ ได้ที่ <http://e-pp.ieat.go.th> ทั้งนี้ ผู้ประกอบการสามารถขอรับหนังสืออนุญาตได้ที่

- การนิคมอุตสาหกรรมแห่งประเทศไทย ถนนนิคมมักกะสัน กรุงเทพมหานคร
- สำนักงานนิคมอุตสาหกรรมที่ตั้งในเขตเศรษฐกิจพิเศษ
- ศูนย์ OSOS อาคารจตุรัสจามจุรี ชั้น 18 กรุงเทพมหานคร (เฉพาะกรณีการขอรับสิทธิประโยชน์: การนำคนต่างด้าวเข้ามาอยู่และทำงานในราชอาณาจักร)

หากนิคมอุตสาหกรรมในพื้นที่เขตพัฒนาเศรษฐกิจพิเศษได้รับการพัฒนาขึ้นแล้ว ขั้นตอนการขอประกอบกิจการในนิคมอุตสาหกรรมและการขอรับสิทธิประโยชน์ในนิคมอุตสาหกรรมในพื้นที่เขตพัฒนาเศรษฐกิจพิเศษจะเป็นไปตาม flow chart ดังต่อไปนี้





ศูนย์บริการเบ็ดเสร็จด้านการลงทุน (One Stop Service: OSS)

ในทุกเขตพัฒนาเศรษฐกิจพิเศษมีศูนย์บริการเบ็ดเสร็จด้านการลงทุน (One Stop Service: OSS) ที่จัดตั้งขึ้นเพื่ออำนวยความสะดวกแก่นักลงทุนในลักษณะเชิงรุก เน้นการให้บริการด้านการค้าการลงทุน รวมถึงด้านแรงงาน สาธารณสุขและความมั่นคง ที่รวดเร็วและครบวงจร นักลงทุนสามารถติดต่อหลายหน่วยงานได้ในที่เดียว เป็นศูนย์ให้บริการเบ็ดเสร็จในการให้ข้อมูลและประสานการดำเนินงานกับหน่วยงานที่เกี่ยวข้องในการยื่นขอใบอนุญาตต่างๆ การให้บริการของศูนย์บริการเบ็ดเสร็จ ประกอบด้วย การให้บริการใน 3 ลักษณะ ดังนี้

1. การให้ข้อมูลและคำแนะนำ โดยมีระบบฐานข้อมูลสารสนเทศที่เกี่ยวข้องกับการประกอบธุรกิจในเขตพัฒนาเศรษฐกิจพิเศษ ทั้งข้อมูลที่เกี่ยวข้องกับกฎระเบียบ ฐานข้อมูลเพื่อประกอบการดำเนินการธุรกิจในเขตฯ และข้อมูลการติดต่อหน่วยงานที่เกี่ยวข้อง
2. การรับเรื่อง ส่งต่อ และติดตาม
3. การอนุมัติ การอนุญาต (เฉพาะที่ดำเนินการแบบเบ็ดเสร็จได้โดยเจ้าหน้าที่ประจำศูนย์)

ภาคผนวก

บัญชีประเภทกิจการเป้าหมายในเขตพัฒนาเศรษฐกิจพิเศษ 13 กลุ่มกิจการ แบ่งออกเป็นประเภทย่อย ดังนี้

หมวด 1 เกษตรกรรมและผลิตผลจากการเกษตร

กลุ่มอุตสาหกรรมการเกษตร ประมง และกิจการที่เกี่ยวข้อง พื้นที่เป้าหมายได้แก่ ตาก สระแก้ว ตราด มุกดาหาร สงขลา

ประเภทกิจการ	เงื่อนไข
1.5.1 กิจการขยายพันธุ์ปศุสัตว์หรือสัตว์น้ำ	ต้องใช้เทคโนโลยีที่ทันสมัย เช่น ใช้โรงเรือนระบบปิด มีระบบระบายอากาศ เพื่อทำให้อากาศในโรงเรือนอยู่ในสภาวะที่เหมาะสมตลอดเวลา มีระบบการให้น้ำและอาหารอัตโนมัติ มีมาตรการและระบบป้องกันพาหะนำโรคเข้าสู่ฟาร์ม มีระบบเซ็นเซอร์การตรวจนับจำนวนสัตว์ เป็นต้น
1.5.2 กิจการเลี้ยงปศุสัตว์หรือสัตว์น้ำ (ยกเว้นกุ้ง)	ต้องใช้เทคโนโลยีที่ทันสมัย เช่น ใช้โรงเรือนระบบปิด มีระบบระบายอากาศเพื่อทำให้อากาศในโรงเรือนอยู่ในสภาวะที่เหมาะสมตลอดเวลา มีระบบการให้น้ำและอาหารอัตโนมัติ มีมาตรการและระบบป้องกันพาหะนำโรคเข้าสู่ฟาร์ม มีระบบเซ็นเซอร์การตรวจนับจำนวนสัตว์ และระบบป้องกันและลดผลกระทบต่อสิ่งแวดล้อมที่มีประสิทธิภาพ เป็นต้น
1.6 กิจการฆ่าและชำแหละสัตว์	ต้องมีกระบวนการผลิตที่ทันสมัย เช่น มีระบบทำให้สัตว์สลบ รวบรวมสัตว์ ห้องเย็น ระบบลดอุณหภูมิ การตรวจสอบคุณภาพเนื้อสัตว์ และการตรวจสอบสิ่งปลอมปน เป็นต้น
1.8 กิจการคิดคุณภาพ บรรจุ และเก็บรักษาพืช ผัก ผลไม้ หรือดอกไม้	ต้องใช้เทคโนโลยีที่ทันสมัย เช่น การใช้เครื่องคิดแยกสี การอบไอน้ำ ฆ่าไข่แมลงวันผลไม้ การเคลือบผิว เป็นต้น
1.9 กิจการผลิตแป้งแปรรูป (ไมดิไฟด์สตาร์ช) หรือแป้งจากพืชที่มีคุณสมบัติพิเศษ	
1.10 กิจการผลิตน้ำมันหรือไขมันจากพืชหรือสัตว์ (ยกเว้นจากน้ำมันถั่วเหลือง)	1. ผลิตก้นน้ำมันดิบและน้ำมันกึ่งบริสุทธิ์จากพืช ต้องเริ่มต้นจากผลิตผลทางการเกษตร 2. ผลิตก้นน้ำมันบริสุทธิ์จากพืช ต้องเริ่มต้นจากผลิตผลทางการเกษตร หรือน้ำมันดิบ
1.11 กิจการผลิตสารสกัดจากวัตถุดิบทางธรรมชาติ หรือผลิตก้นที่จากสารสกัดจากวัตถุดิบทางธรรมชาติ (ยกเว้น ยา สมุนไพร ยาสมุนไพร ยาสีพื้น และเครื่องสำอาง)	

ประเภทกิจการ	เงื่อนไข
1.14.1 กิจการแปรรูปยางพ่าสด	
1.17 กิจการผลิตหรือถนอมอาหาร เครื่องดื่มวัตถุเจือปนอาหาร (Food Additive) หรือสิ่งปรุงแต่งอาหาร (Food Ingredient) โดยใช้เทคโนโลยีที่ทันสมัย (ยกเว้นเครื่องดื่มที่มีแอลกอฮอล์)	<ol style="list-style-type: none"> 1. ไม่ให้การส่งเสริมโครงการที่มีเฉพาะกระบวนการผสม หรือทำให้เจือจางเท่านั้น 2. สำหรับโครงการที่มีกระบวนการหมัก ต้องใช้หัวเชื้อที่ผ่านการศึกษาวิจัยมาแล้ว
1.19 กิจการห้องเย็น หรือกิจการห้องเย็นและขนส่งห้องเย็น	
1.20 กิจการศูนย์กลางการค้าสินค้าเกษตร	<ol style="list-style-type: none"> 1. ต้องมีที่ดินไม่น้อยกว่า 50 ไร่ 2. ต้องมีพื้นที่สำหรับประกอบกิจการ และบริการเกี่ยวกับสินค้าเกษตร ไม่น้อยกว่าร้อยละ 60 ของพื้นที่ทั้งหมด โดยต้องจัดให้มีพื้นที่สำหรับแสดง หรือซื้อขายสินค้าเกษตร ศูนย์ประมูลสินค้าห้องเย็น และคลังสินค้า 3. ต้องให้บริการตรวจสอบ คัดคุณภาพ และตรวจสอบสารพิษตกค้าง

หมวด 2 เซรามิกส์

เซรามิกส์ การผลิตผลิตภัณฑ์เซรามิกส์ พื้นที่เป้าหมายได้แก่ ตาก

ประเภทกิจการ	เงื่อนไข
2.4.3 กิจการผลิตผลิตภัณฑ์เซรามิกส์ (ยกเว้น Earthen Ware และกระเบื้องเซรามิกส์)	ต้องมีขั้นตอนการเผา และ/หรือ การอบ

หมวด 3 อุตสาหกรรมเบา

อุตสาหกรรมสิ่งทอ เครื่องนุ่งห่ม พื้นที่เป้าหมายได้แก่ ตาก สระแก้ว สงขลา

ประเภทกิจการ	เงื่อนไข
3.1.1 กิจการผลิตเส้นใยธรรมชาติ หรือ เส้นใยประดิษฐ์	เฉพาะการผลิตเส้นใยรีโชนิกเซล ต้องใช้เศษวัสดุของเสียที่เกิดขึ้นในประเทศเท่านั้น
3.1.2 กิจการผลิตด้ายหรือผ้า	
3.1.4 กิจการผลิตเครื่องนุ่งห่ม เครื่องประกอบการแต่งกาย และเคหะสิ่งทอ	

ประเภทกิจการ	เงื่อนไข
3.2 กิจการผลิต Non-woven Fabric หรือผลิตภัณฑ์สุขอนามัย (Hygienic Products) จาก Non-woven Fabric	
3.3 กิจการผลิตกระเป๋าหรือรองเท้า หรือผลิตภัณฑ์จากหนังสัตว์หรือหนังเทียม	
3.4 กิจการผลิตเครื่องกีฬาหรือชิ้นส่วน	

กลุ่มอุตสาหกรรมการผลิตเครื่องเรือน พื้นที่เป้าหมายได้แก่ ตาก สระแก้ว สงขลา

ประเภทกิจการ	เงื่อนไข
3.6 กิจการผลิตเครื่องเรือนหรือชิ้นส่วน	

อัญมณีและเครื่องประดับ พื้นที่เป้าหมายได้แก่ ตาก สระแก้ว

ประเภทกิจการ	เงื่อนไข
3.8 กิจการผลิตอัญมณีและเครื่องประดับ หรือชิ้นส่วน รวมถึงวัตถุดิบและต้นแบบ	

การผลิตเครื่องมือแพทย์ พื้นที่เป้าหมายได้แก่ ตาก สระแก้ว

ประเภทกิจการ	เงื่อนไข
3.11 กิจการผลิตเครื่องมือแพทย์หรือชิ้นส่วน	

หมวด 4 ผลิตภัณฑ์โลหะ เครื่องจักร และอุปกรณ์ขนส่ง

อุตสาหกรรมยานยนต์ เครื่องจักร และชิ้นส่วน พื้นที่เป้าหมายได้แก่ ตาก สระแก้ว

ประเภทกิจการ	เงื่อนไข
4.4 กิจการผลิตเครื่องยนต์ อเนกประสงค์ หรืออุปกรณ์	

ประเภทกิจการ	เงื่อนไข
4.5.2 กิจการผลิตเครื่องจักร อุปกรณ์ หรือชิ้นส่วน และ/หรือ การซ่อมแซมแม่พิมพ์	ต้องมีขั้นตอนการขึ้นรูปชิ้นส่วน และ/หรือ การออกแบบทางวิศวกรรม
4.5.3 กิจการประกอบเครื่องจักร และ/หรืออุปกรณ์เครื่องจักร	ต้องมีขั้นตอนการประกอบตามที่คณะกรรมการเห็นชอบ
4.8.5 กิจการผลิตชิ้นส่วน ยานพาหนะอื่นๆ	
4.12 กิจการผลิตรถจักรยานยนต์ (ยกเว้นที่มีความจุกระบอกสูบ ต่ำกว่า 248 ซีซี)	1. ต้องมีขั้นตอนการเชื่อมประกอบโครงรถและพ่นสี 2. ต้องเสนอแผนการลงทุนผลิตชิ้นส่วน และการใช้ชิ้นส่วน และต้องได้รับความเห็นชอบจากคณะกรรมการ

หมวด 5 อุตสาหกรรมเครื่องใช้ไฟฟ้าและอิเล็กทรอนิกส์

อุตสาหกรรมเครื่องใช้ไฟฟ้าและอิเล็กทรอนิกส์ พื้นที่เป้าหมายได้แก่ ตาก สระแก้ว มุกดาหาร

ประเภทกิจการ	เงื่อนไข
5.1 กิจการผลิตเครื่องใช้ไฟฟ้า	
5.2.2 กิจการผลิตหลอดไฟแบบ LED	
5.2.3 กิจการผลิต Compressor และ/หรือ Motor สำหรับเครื่องใช้ไฟฟ้า	
5.2.4 กิจการผลิต Wire Harness	
5.2.5 กิจการผลิตชิ้นส่วนเครื่องใช้ไฟฟ้าอื่นๆ	
5.3.5 กิจการผลิตผลิตภัณฑ์กลุ่ม ภาพและเสียง (Audio Visual Product)	
5.3.6 กิจการผลิตผลิตภัณฑ์ อิเล็กทรอนิกส์สำหรับ สำนักงาน	
5.3.7 กิจการผลิตผลิตภัณฑ์ อิเล็กทรอนิกส์อื่นๆ	
5.4.6.2 กิจการผลิต Hard Disk Drive ทัวไป และ/หรือชิ้นส่วน (ยกเว้น Top Cover หรือ Base Plate หรือ Peripheral)	การลงทุนปรับปรุงเครื่องจักรเดิม ให้เป็นส่วนหนึ่งของโครงการที่จะได้รับการส่งเสริมด้วย โดยไม่ให้นับมูลค่าเครื่องจักรเดิมมารวมเป็นเงินลงทุนที่จะได้รับยกเว้นภาษีเงินได้นิติบุคคล

ประเภทกิจการ	เงื่อนไข
5.4.6.3 กิจการผลิต Top Cover หรือ Base Plate หรือ Peripheral สำหรับ Hard Disk Drive	
5.4.12 กิจการผลิต Flexible Printed Circuit และ/หรือ Multi Layer Printed Circuit Board และ/หรือ ชิ้นส่วน	ต้องมีกรรมวิธีการผลิตตามที่คณะกรรมการให้ความเห็นชอบ
5.4.13 กิจการผลิตอุปกรณ์หน่วยความจำอื่นๆ	
5.4.14 กิจการผลิต Printed Circuit Board Assembly (PCBA) ทั่วไป	
5.4.17 กิจการผลิตชิ้นส่วนสำหรับผลิตกันท่กลุ่มภาพและเสียง	
5.4.18 กิจการผลิตชิ้นส่วนสำหรับผลิตกันท่อิเล็กทรอนิกส์สำหรับสำนักงาน	
5.4.19 กิจการผลิตชิ้นส่วนสำหรับผลิตกันท่อิเล็กทรอนิกส์อื่นๆ	

หมวด 6 เคมีภัณฑ์และพลาสติก

เคมีภัณฑ์และพลาสติก การผลิตพลาสติก พื้นที่เป้าหมายได้แก่ ตาก สระแก้ว

ประเภทกิจการ	เงื่อนไข
6.6 กิจการผลิตผลิตภัณฑ์พลาสติกสำหรับอุตสาหกรรม (Plastic Products for Industrial Goods)	ต้องมีกระบวนการขึ้นรูปพลาสติก
6.7.1 กิจการผลิตบรรจุภัณฑ์พลาสติกชนิดหลายชั้น (Multilayer Plastics Packaging)	ต้องมีการผลิตเชื่อมประสานพลาสติกมากกว่า 2 ชั้นขึ้นไป
6.7.2 กิจการผลิตบรรจุภัณฑ์พลาสติกชนิดปลอดเชื้อ (Aseptic Plastics Packaging)	ต้องได้รับการรับรองมาตรฐานห้องปลอดเชื้อในระดับมาตรฐาน ISO 14611 ระดับ 7 หรือมาตรฐาน Federal Standard 209 E Class 10000 ขึ้นไป หรือมาตรฐานสากลอื่นที่เทียบเท่า ภายใน 2 ปี นับแต่วันครบเปิดดำเนินการ

ประเภทกิจการ	เงื่อนไข
6.7.3 กิจการผลิตบรรจุภัณฑ์พลาสติกชนิดป้องกันไฟฟ้าสถิต (Antistatic Plastics Packaging)	ต้องได้รับการรับรองมาตรฐานห้องปลอดเชื้อในระดับมาตรฐาน ISO 14611 ระดับ 7 หรือมาตรฐาน Federal Standard 209 E Class 10000 ขึ้นไป หรือมาตรฐานสากลอื่นที่เทียบเท่า ภายใน 2 ปี นับแต่วันครบเปิดดำเนินการ
6.8 กิจการผลิตผลิตภัณฑ์พลาสติกรีไซเคิล	ต้องมีกระบวนการฟื้นฟูจากเศษพลาสติกในประเทศเท่านั้น

การผลิตยา พื้นที่เป้าหมายได้แก่ ตาก สระแก้ว

ประเภทกิจการ	เงื่อนไข
6.10 กิจการผลิตยา	<ol style="list-style-type: none"> 1. กรณีการผลิตยาแผนปัจจุบัน ต้องได้รับการรับรองมาตรฐาน GMP ตามแนวทาง PIC/S ภายใน 2 ปี นับแต่วันครบเปิดดำเนินการ 2. กรณีการผลิตยาแผนโบราณ ต้องได้รับการรับรองมาตรฐาน GMP ภายใน 2 ปี นับแต่วันครบเปิดดำเนินการ 3. ในกรณีการปรับปรุงกิจการเดิม จะอนุญาตให้นำเครื่องจักรเดิมมาใช้ในโครงการที่ได้รับการส่งเสริมได้ แต่ไม่ให้นับเป็นมูลค่าการลงทุนของโครงการ

หมวด 7 กิจการบริการและสาธารณูปโภค

กิจการโลจิสติกส์ พื้นที่เป้าหมายได้แก่ ตาก สระแก้ว ตราด มุกดาหาร สงขลา

ประเภทกิจการ	เงื่อนไข
7.1.3 กิจการสถานที่ตรวจปล่อยและบรรจุสินค้าเข้าสู่คอนเทนเนอร์เพื่อส่งออก หรือโรงพักสินค้าเพื่อตรวจปล่อยของขาเข้า และบรรจุของขาออกที่ขนส่งโดยระบบคอนเทนเนอร์นอกเขตท่าเทียบเรือ (swt.) (Inland Container Depot : ICD)	
7.4.1 กิจการศูนย์กระจายสินค้าด้วยระบบทันสมัย (Distribution Center: DC)	<ol style="list-style-type: none"> 1. ต้องมีทุนจดทะเบียนที่ชำระแล้วไม่น้อยกว่า 10 ล้านบาท 2. ต้องจัดให้มีสถานที่จัดเก็บสินค้าควบคุมด้วยระบบคอมพิวเตอร์ที่ทันสมัย

ประเภทกิจการ	เงื่อนไข
7.4.2 กิจการศูนย์กระจายสินค้าระหว่างประเทศด้วยระบบที่ทันสมัย (International Distribution Center: IDC)	<ol style="list-style-type: none"> ต้องมีทุนจดทะเบียนที่ชำระแล้วไม่น้อยกว่า 10 ล้านบาท ต้องจัดให้มีสถานที่จัดเก็บสินค้าควบคุมด้วยระบบคอมพิวเตอร์ที่ทันสมัย กำหนดเงื่อนไขเพิ่มเติม ดังนี้ <ol style="list-style-type: none"> ต้องมีเงินลงทุน (ไม่รวมค่าที่ดินและทุนหมุนเวียน) ไม่น้อยกว่า 100 ล้านบาท ต้องกระจายสินค้าไปต่างประเทศตั้งแต่ 1 ประเทศขึ้นไป

นิคมหรือเขตอุตสาหกรรม พื้นที่เป้าหมายได้แก่ ตาก สระแก้ว ตราด มุกดาหาร สงขลา

ประเภทกิจการ	เงื่อนไข
7.9.1.1 กิจการนิคมหรือเขตอุตสาหกรรม	<ol style="list-style-type: none"> ต้องมีที่ดินไม่น้อยกว่า 500 ไร่ ที่ดินที่เป็นที่ตั้งโรงงานต้องไม่น้อยกว่าร้อยละ 60 และไม่เกินร้อยละ 75 ของพื้นที่ทั้งหมดยกเว้นกรณีที่มีที่ดินทั้งหมดเกิน 1,000 ไร่ ให้กำหนดตามที่คณะกรรมการให้ความเห็นชอบ เงื่อนไขอื่นมีดังนี้ <ol style="list-style-type: none"> มาตรฐานของถนนหลัก <ul style="list-style-type: none"> กรณีที่ดินเกินกว่า 1,000 ไร่ ขึ้นไป ต้องมีถนน 4 ช่องทาง เขตทางไม่น้อยกว่า 30 เมตร ผิวจราจรไม่น้อยกว่า 14 เมตร มีเกาะกลางถนนและทางเท้าไม่น้อยกว่า 2 เมตร ต่อข้าง นอกจากนี้ต้องมีผิวทางหรือไหล่ทางกว้างเพียงพอที่จะให้รถยนต์จอดดูเงิน กรณีที่ดินเกินกว่า 500-1,000 ไร่ ต้องมีถนน 2 ช่องทาง เขตทางไม่น้อยกว่า 20 เมตร ผิวจราจรไม่น้อยกว่า 7 เมตร มีทางเท้าไม่น้อยกว่า 2 เมตรต่อข้าง นอกจากนี้ต้องมีผิวทางหรือไหล่ทางกว้างเพียงพอที่จะให้รถยนต์จอดดูเงิน มาตรฐานของถนนสายรองต้องมีผิวจราจรไม่น้อยกว่า 8.50 เมตร ไหล่ถนนไม่น้อยกว่า 2 เมตรต่อข้าง ระบบบำบัดน้ำเสียต้องเหมาะสมตามลักษณะสมบัติของน้ำเสีย และการบำบัดน้ำเสียต้องเป็นไปตามมาตรฐานน้ำทิ้งตามที่กฎหมายกำหนด โดยมีบ่อเก็บน้ำทิ้งหลังการบำบัดด้วย ระบบระบายน้ำเสียต้องแยกออกจากระบบระบายน้ำฝนโดยเด็ดขาด ต้องจัดให้มีที่รวบรวม จัดเก็บ และกำจัดขยะที่เหมาะสมตามที่คณะกรรมการให้ความเห็นชอบ โรงงานที่เข้าใช้พื้นที่ต้องเป็นโรงงานที่สอดคล้องกับอุตสาหกรรมเป้าหมายและอุตสาหกรรมต้องห้ามตามที่กำหนดไว้ในรายงานผลกระทบสิ่งแวดล้อม ที่ผ่านความเห็นชอบจากคณะกรรมการผู้ชำนาญการของสำนักงานนโยบายและแผนทรัพยากรธรรมชาติและสิ่งแวดล้อม

ประเภทกิจการ	เงื่อนไข
	<p>3.7 ต้องมีบริการสาธารณูปโภค โดยมีไฟฟ้า น้ำประปาและน้ำใช้ ไทโรคัพท์ และการไปรษณีย์แก่โรงงานอุตสาหกรรมที่เข้าไปอยู่ในเขตอุตสาหกรรมใช้ได้เพียงพอ</p> <p>3.8 ต้องจัดปรับปรุงที่ดินประมาณร้อยละ 25 ของที่ดินทั้งหมด หรือตามจำนวนที่คณะกรรมการให้ความเห็นชอบ ให้มีความพร้อมในด้านบริการสาธารณูปโภคต่างๆ ภายในระยะเวลา 2 ปี นับแต่วันที่ออกบัตรส่งเสริม</p>
7.9.1.2 กิจการนิคมหรือเขตอุตสาหกรรมอัญมณีและเครื่องประดับ	<ol style="list-style-type: none"> 1. ต้องมีที่ดินไม่น้อยกว่า 100 ไร่ 2. ต้องมีพื้นที่สำหรับการประกอบอุตสาหกรรมที่เกี่ยวกับอัญมณีและเครื่องประดับไม่น้อยกว่าร้อยละ 40 ของพื้นที่ทั้งหมด 3. ต้องมีพื้นที่สำหรับการค้าขายอัญมณีและเครื่องประดับ 4. ต้องมีระบบรักษาความปลอดภัยที่เหมาะสม 5. ต้องมีห้องประชุมและห้องแสดงสินค้า รวมทั้งศูนย์ธุรกิจ
7.9.1.3 กิจการนิคมหรือเขตอุตสาหกรรมโลจิสติกส์ (Logistics Park)	<ol style="list-style-type: none"> 1. ต้องมีที่ดินไม่น้อยกว่า 200 ไร่ และมีการลงทุนก่อสร้างคลังสินค้าให้เช่าหรือขาย โดยมีพื้นที่รวมกันไม่น้อยกว่า 50,000 ตารางเมตร 2. ต้องตั้งในพื้นที่รัศมีไม่เกิน 50 กิโลเมตรจากบริเวณท่าเรือท่าอากาศยาน ด่านชายแดนศุลกากร สถานีตรวจปล่อยและบรรจุสินค้าเข้าสู่ตู้คอนเทนเนอร์ (Inland Container Depot: ICD) หรืออยู่ในเขตประกอบการเสรีหรือเขตปลอดอากร (Free Zone) 3. ต้องจัดให้มีพื้นที่บางส่วนหรือทั้งหมดเป็นเขตประกอบการเสรีหรือเขตปลอดอากร (Free Zone) 4. ต้องจัดให้มีสถานีเปลี่ยนถ่ายขึ้น-ลงตู้คอนเทนเนอร์ หรือสถานีรถบรรทุกและสถานีเก็บ และรับฝากตู้คอนเทนเนอร์ไม่น้อยกว่า 50 ตู้ 5. ต้องมีระบบโทรคมนาคมหลักที่มีการวางสายสื่อสารแบบความเร็วสูงจากเขตอุตสาหกรรมโลจิสติกส์ไปยังศูนย์กลางสื่อสารโทรคมนาคมในประเทศ และระหว่างประเทศ 6. ต้องมีผู้มีสัญชาติไทยถือหุ้นไม่น้อยกว่าร้อยละ 51 ของทุนจดทะเบียน 7. ต้องได้รับความเห็นชอบจากหน่วยงานที่เกี่ยวข้อง

กิจการสนับสนุนการท่องเที่ยว พื้นที่เป้าหมายได้แก่ ตาก สระแก้ว ตราด มุกดาหาร สงขลา

ประเภทกิจการ	เงื่อนไข
7.22.1 กิจการเฟอร์รี่หรือเดินเรือท่องเที่ยว หรือให้เช่าเรือท่องเที่ยว	ต้องได้รับความเห็นชอบจากหน่วยงานของรัฐที่เกี่ยวข้อง
7.22.2 กิจการบริการที่จอดรถท่องเที่ยว	ต้องมีสิ่งอำนวยความสะดวกต่างๆ เช่น อุปกรณ์ยกเรือ ที่จอดรถยนต์ บันก โรงจอดรถสำหรับซ่อมบำรุงเรือ เป็นต้น

ประเภทกิจการ	เงื่อนไข
7.22.3 กิจการสวนสนุก	<ol style="list-style-type: none"> 1. ต้องมีเงินลงทุน (ไม่รวมค่าที่ดินและทุนหมุนเวียน) ไม่น้อยกว่า 500 ล้านบาท 2. ส่วนประกอบของโครงการต้องได้รับความเห็นชอบจากคณะกรรมการ
7.22.4 กิจการศูนย์แสดงศิลปะ วัฒนธรรมหรือศูนย์ศิลป หัตถกรรม	ต้องมีเงินลงทุน (ไม่รวมค่าที่ดินและทุนหมุนเวียน) ไม่น้อยกว่า 30 ล้านบาท
7.22.5 กิจการสวนสัตว์เปิด	<ol style="list-style-type: none"> 1. ต้องมีเงินลงทุน (ไม่รวมค่าที่ดินและทุนหมุนเวียน) ไม่น้อยกว่า 500 ล้านบาท และต้องมีที่ดินไม่น้อยกว่า 500 ไร่ 2. ส่วนประกอบของโครงการต้องได้รับความเห็นชอบจากคณะกรรมการ 3. ต้องจัดที่ดินเป็นพื้นที่สีเขียวและที่จอดรถอย่างละไม่น้อยกว่า ร้อยละ 15 ของที่ดินทั้งหมด
7.22.6 กิจการพิพิธภัณฑ์สัตว์น้ำ	<ol style="list-style-type: none"> 1. ต้องมีเงินลงทุน (ไม่รวมค่าที่ดินและทุนหมุนเวียน) ไม่น้อยกว่า 100 ล้านบาท 2. ต้องจัดทำมาตรการป้องกันและแก้ไขผลกระทบต่อสิ่งแวดล้อม ภายใน 12 เดือน นับแต่วันที่ออกบัตรส่งเสริม
7.23.3 กิจการศูนย์แสดงสินค้า นานาชาติ	<ol style="list-style-type: none"> 1. ต้องมีพื้นที่แสดงสินค้าภายในอาคารไม่น้อยกว่า 25,000 ตาราง เมตร 2. ต้องมีห้องสำหรับเจรจาธุรกิจทุกห้องแสดงสินค้า
7.23.4 กิจการศูนย์ฟื้นฟูสุขภาพ	<ol style="list-style-type: none"> 1. ต้องใช้เทคโนโลยีทางการแพทย์ในการบำบัด และฟื้นฟูสุขภาพ 2. ต้องมีการจัดโปรแกรมการฟื้นฟูสุขภาพแบบต่อเนื่อง และมีการพัก ค้างคืนสำหรับผู้มาใช้บริการ

สถานที่ติดต่อ

สำนักงานคณะกรรมการส่งเสริมการลงทุน

555 ถนนวิภาวดีรังสิต เขตจตุจักร กรุงเทพฯ 10900
โทรศัพท์ 0 2553 8111 โทรสาร 0 2553 8222
อีเมล: head@boi.go.th
เว็บไซต์: www.boi.go.th

ศูนย์ประสานการบริการด้านการลงทุน

อาคารจัตุรัสจามจุรี ชั้น 18 ถนนพญาไท เขตปทุมวัน กรุงเทพฯ 10330
โทรศัพท์ 0 2209 1100 โทรสาร 0 2209 1199
อีเมล: osos@boi.go.th

สำนักงานเขตพัฒนาเศรษฐกิจพิเศษตาก

ชั้น 4 ถนนสายเอเชีย (แม่สอด-ริมเมย) เขตเทศบาลนครแม่สอด อำเภอแม่สอด จังหวัดตาก
โทรศัพท์ 055 532 263 โทรสาร 055 532 263
อีเมล: tak-sez@moi.go.th

สำนักงานเขตพัฒนาเศรษฐกิจพิเศษสระแก้ว

สำนักงานพาณิชย์จังหวัดสระแก้ว ศาลากลางจังหวัดสระแก้ว ตำบลท่าเกษม อำเภอเมือง จังหวัดสระแก้ว
โทรศัพท์ 037 425 353 โทรสาร 037 425 353
อีเมล: sakaeo-sez@moi.go.th

สำนักงานเขตพัฒนาเศรษฐกิจพิเศษสงขลา

ศูนย์ส่งเสริมอุตสาหกรรมภาค 11 กรมส่งเสริมอุตสาหกรรม 165 ถนนกาญจนวนิช ตำบลน้ำน้อย อำเภอหาดใหญ่ จังหวัดสงขลา
โทรศัพท์ 074 211 253 โทรสาร 074 211 904
อีเมล: songkhla-sez@moi.go.th

สำนักงานเขตพัฒนาเศรษฐกิจพิเศษมุกดาหาร

ศูนย์ดำรงธรรมจังหวัดมุกดาหาร ศาลากลางจังหวัดมุกดาหาร ตำบลมุกดาหาร อำเภอเมือง จังหวัดมุกดาหาร
โทรศัพท์ 042 614 777 โทรสาร 042 614 777
อีเมล: mukdahan-sez@moi.go.th

สำนักงานเขตพัฒนาเศรษฐกิจพิเศษตราด

ศูนย์ดำรงธรรมจังหวัดตราด ศาลากลางจังหวัดตราด ถนนราษฎร์นิยม ตำบลบางพระ อำเภอเมือง จังหวัดตราด
โทรศัพท์ 039 511 282 โทรสาร 039 511 282
อีเมล: trat-sez@moi.go.th

สำนักงานเขตพัฒนาเศรษฐกิจพิเศษหนองคาย

ศูนย์ดำรงธรรมจังหวัดหนองคาย ศาลากลางจังหวัดหนองคาย ถนนมิตรภาพ ตำบลหนองกอมเกาะ อำเภอเมือง จังหวัดหนองคาย
โทรศัพท์ 042 990 462 โทรสาร 042 990 462
อีเมล: nongkhai-sez@moi.go.th

สำนักงานเขตพัฒนาเศรษฐกิจพิเศษนครพนม

เชิงสะพานมิตรภาพ 3 (นครพนม) อำเภอเมือง จังหวัดนครพนม
โทรศัพท์ 042 532 888-90, 094 546 4946, 085 007 6990
โทรสาร 042 532 888-90
อีเมล: nakhonphanom-sez@moi.go.th

สำนักงานเขตพัฒนาเศรษฐกิจพิเศษเชียงราย

ศาลากลางจังหวัดเชียงราย ถนนแม่ฟ้าหลวง ตำบลริมกก อำเภอเมือง จังหวัดเชียงราย
โทรศัพท์ 053 150 181 โทรสาร 053 150 181
อีเมล: Chiangrai-sez@moi.go.th

สำนักงานเขตพัฒนาเศรษฐกิจพิเศษกาญจนบุรี

ศาลากลางจังหวัดกาญจนบุรี ถนนแสงชูโต ตำบลปากแพรก อำเภอเมือง จังหวัดกาญจนบุรี
โทรศัพท์ 034 512 399 โทรสาร 034 512 208
อีเมล: kanchanaburi-sez@moi.go.th

สำนักงานเขตพัฒนาเศรษฐกิจพิเศษนราธิวาส

สำนักงานอุตสาหกรรมจังหวัดนราธิวาส 37 ศูนย์ราชการ หมู่ที่ 9 ตำบลโคกเคียน อำเภอเมือง จังหวัดนราธิวาส
โทรศัพท์ 073 532 026 โทรสาร 073 532 024
อีเมล: narathiwat-sez@moi.go.th

สำนักงานคณะกรรมการนโยบาย

เขตพัฒนาเศรษฐกิจพิเศษ

สำนักงานคณะกรรมการพัฒนาการเศรษฐกิจและสังคมแห่งชาติ 962 ถนนกรุงเกษม เขตป้อมปราบศัตรูพ่าย กรุงเทพฯ 10100
โทรศัพท์ 0 2280 2740 โทรสาร 0 2280 2743
อีเมล: thai-sez@nesdb.go.th

การนิคมอุตสาหกรรมแห่งประเทศไทย

618 ถนนนิคมมักกะสัน แขวงมักกะสัน เขตราชเทวี กรุงเทพฯ
โทรศัพท์ 0 2253 0561 โทรสาร 0 2252 9273
อีเมล: investment.1@ieat.mail.go.th

จัดทำโดย

โดยความร่วมมือกับ

ย้อนกลับ

สารบัญ



สำนักงานคณะกรรมการส่งเสริมการลงทุน
www.boi.go.th



สำนักงานคณะกรรมการพัฒนาการเศรษฐกิจและสังคมแห่งชาติ



กระทรวงอุตสาหกรรม



การนิคมอุตสาหกรรมแห่งประเทศไทย



กรมสรรพากร