

วิธีปฏิบัติเกี่ยวกับวัตถุดิบและวัสดุจำเป็น สำหรับกิจการที่ได้รับการส่งเสริมการลงทุน



บรรยายโดย : นรินทร คักดิเศรษฐ์
สำนักงานคณะกรรมการส่งเสริมการลงทุน
nirinthon@boi.go.th โทร. 02-553-8241

เนื้อหาโดยสรุป

1. สิทธิประโยชน์การนำเข้าวัตถุดิบและวัสดุจำเป็น
2. คำจำกัดความของวัตถุดิบและวัสดุจำเป็น
3. การใช้สิทธิประโยชน์ตามมาตรา 36
4. การปฏิบัติเมื่อสิ้นสุดสิทธิประโยชน์
5. ข้อควรระวังในการใช้สิทธิประโยชน์

สิทธิประโยชน์การนำเข้าวัตถุดิบและวัสดุจำเป็น

มาตรา 30

การลดหย่อนอากรขาเข้าสำหรับวัตถุดิบและวัสดุจำเป็นที่นำมาผลิตเป็นผลิตภัณฑ์เพื่อจำหน่ายในประเทศ

มาตรา 36 (1)

การยกเว้นอากรขาเข้าสำหรับวัตถุดิบและวัสดุจำเป็นที่นำมาผลิตเป็นผลิตภัณฑ์เพื่อการส่งออก

มาตรา 36 (2)

ให้ได้รับยกเว้นอากรขาเข้าสำหรับของที่ผู้ได้รับการส่งเสริมนำกลับเข้ามาเพื่อส่งกลับออกไป

คำจำกัดความ

วัตถุดิบ (Raw Material) หมายถึง ของที่ใช้ในการผลิต หรือผสม หรือประกอบเป็นผลิตภัณฑ์ ซึ่งบางครั้งอาจไม่คงสภาพเดิมเมื่อผ่านกระบวนการแล้ว ทั้งนี้ ให้หมายรวมถึงของที่ใช้บรรจุผลิตภัณฑ์ด้วย

วัสดุจำเป็น (Essential Material) หมายถึง ของซึ่งจำเป็นต้องใช้และเมื่อใช้แล้วสิ้นเปลืองในการผลิต หรือผสม หรือประกอบเป็นผลิตภัณฑ์หรือผลิตผล เพื่อให้ได้ประสิทธิภาพ คุณภาพและมาตรฐาน ช่วยลดการสูญเสียและเพิ่มผลผลิตสำหรับผลิตภัณฑ์หรือผลิตผลดังกล่าว

คำจำกัดความ

สูตรการผลิต หมายถึง รายการและปริมาณของวัตถุดิบที่ประกอบขึ้นเป็นผลิตภัณฑ์ต่อหนึ่งหน่วยการผลิต

ปริมาณสต็อกสูงสุด หมายถึง ปริมาณการนำเข้าวัตถุดิบที่ได้รับการยกเว้นอากรขาเข้า
ส่งปล่อยวัตถุดิบ หมายถึง การแจ้งไปยังกรมศุลกากรเพื่อการใช้สิทธิและประโยชน์ยกเว้นอากรขาเข้าวัตถุดิบเพื่อใช้ในการทำพิธีการศุลกากรขอคืนอากรหรือถอนการวางประกันอากร

ตัดบัญชีวัตถุดิบ หมายถึง การที่ผู้ได้รับการส่งเสริมนำหลักฐานการส่งออกดำเนินการตัดบัญชีวัตถุดิบเพื่อลดปริมาณคงเหลือวัตถุดิบที่ได้ใช้สิทธิ

คำจำกัดความ

- ▶ **วัตถุดิบคงเหลือ** หมายถึง รายการและปริมาณวัตถุดิบนำเข้าที่ไม่ได้ถูกตัดบัญชี โดยการส่งออกนอกราชอาณาจักรหรือ โดยกรณีอื่นใด ในระยะเวลาที่กำหนด
- ▶ **ใบขนสินค้าขาออก** หมายถึง ใบขนสินค้าออกโอนย้ายในประเทศ ใบขนขาออกไปเขตปลอดอากร ใบรับรองการโอนสิทธิ (REPORT V)

การใช้สิทธิมาตรา 36

- การขออนุมัติปริมาณสต็อกสูงสุด 4 เดือน
- การขออนุมัติส่งปล่อยวัตถุดิบ
- การขออนุมัติสูตรการผลิต
- การขออนุมัติตัดบัญชีวัตถุดิบ
- การชำระอากรขาเข้าวัตถุดิบ
- การโอนและรับโอนวัตถุดิบ
- การขยายเวลานำเข้าวัตถุดิบ
- การปฏิบัติหลังสิ้นสุดสิทธิประโยชน์
- วิธีปฏิบัติเกี่ยวกับส่วนสูญเสียน

การขออนุมัติปริมาณสต็อกสูงสุด

- เป็นการอนุมัติรายการวัตถุดิบ หน่วย และปริมาณของวัตถุดิบ เพื่อกำหนดให้บริษัทสามารถนำเข้าวัตถุดิบโดยได้รับการยกเว้นอากรขาเข้า
- เป็นการยื่นขออนุมัติเฉพาะรายการวัตถุดิบและวัสดุจำเป็นที่ต้องการใช้สิทธิฯ ตามมาตรา 36 และวัตถุดิบและวัสดุจำเป็นที่ซื้อจากผู้ใช้สิทธิฯ ตามมาตรา 36
- เป็นการคำนวณจากสูตรการผลิต ที่กำลังการผลิตไม่เกิน 4 เดือน

เงื่อนไขการใช้สิทธิ

- ต้องมีการนำเข้าเครื่องจักรครบตามขั้นตอนที่ได้รับอนุมัติ
- วัตถุดิบที่ใช้สิทธิฯ ยกเว้นอากรขาเข้าต้องใช้ผลิตผลผลิตภัณฑ์ที่ได้รับการส่งเสริมและเป็นไปตามขั้นตอนการผลิตที่ได้รับอนุมัติ
- เป็นการอนุมัติก่อนการใช้สิทธิฯ
- ใช้สิทธิภายในระยะเวลาที่กำหนด
- ปฏิบัติตามข้อกำหนดต่างๆ ในการใช้สิทธิฯ

บัญชีรายการวัตถุดิบและวัสดุจำเป็น

สำหรับรายการวัตถุดิบที่อนุมัติให้นำเข้า แบ่งเป็น 2 ประเภท

- ▶ **ชื่อหลัก** ใช้เพื่อกำหนดรายการวัตถุดิบและปริมาณที่ได้รับอนุมัติให้นำเข้า
- ▶ **ชื่อรอง** ใช้เพื่อการส่งปถ่ายวัตถุดิบ โดยได้รับการยกเว้นอากรขาเข้า

| หัวข้อ | รายละเอียด |
|----------|--|
| ชื่อหลัก | เป็นชื่อ common name เพื่อขออนุมัติปริมาณ สต็อกและขออนุมัติสูตรการผลิต |
| | วัตถุดิบ 1 รายการมีชื่อหลักได้เพียง 1 ชื่อ |
| | หน่วยการนำเข้าของชื่อหลักต้องเป็นไปตามรหัส สถิติของกรมศุลกากร |

| หัวข้อ | รายละเอียด |
|---------|---|
| ชื่อย่อ | ชื่อย่อ หมายถึง ส่วนแยกย่อยของชื่อหลัก โดยชื่อย่อนั้นต้องเป็นสินค้าชนิดเดียวกัน หรือผลิตจากวัสดุที่แตกต่างกัน |
| | ชื่อย่อ หมายถึง คำย่อของวัตถุดิบในชื่อหลัก หรือชื่อทางการค้าที่พิสูจน์ได้ว่าเป็นสินค้าชนิดเดียวกัน |
| | ชื่อย่อทุกชื่อให้ระบุเลขพิกัดนำเข้าของกรมศุลกากร (8 หลัก) |
| | หน่วยของชื่อหลักและชื่อย่อต้องเป็นหน่วยเดียวกันและต้องเป็นหน่วยในรหัสสถิติของกรมศุลกากรเท่านั้น (Unit Code) |

ตัวอย่างการกำหนดชื่อหลัก ช้อรอง

| ชื่อวัตถุดิบที่ซื้อมา | คำอธิบายวัตถุดิบ |
|-----------------------|---|
| STICKER | รูปลอกภาพหรือตัวหนังสือที่ใช้ติดกับสิ่งอื่นได้ |
| STICKER BARCODE | รูปลอกภาพหรือตัวหนังสือที่ใช้ติดกับสิ่งอื่นได้ เพื่อแสดงรายละเอียด |
| CARTON LABEL | ข้อความสำหรับแสดงไว้ข้างกล่อง |
| PAPER LABEL | ป้ายข้อความทำจากกระดาษ |
| HANG TAG | แถบป้ายแขวนบอกข้อมูล |

ตัวอย่างการกำหนดชื่อหลัก ชื่อรอง

| ชื่อหลัก | ชื่อรอง | คำอธิบาย |
|----------|-----------------|---|
| LABEL | | ป้ายข้อความ |
| | STICKER | รูปลอกภาพหรือตัวหนังสือที่ใช้ติดกับสิ่งอื่นได้ |
| | STICKER BARCODE | รูปลอกภาพหรือตัวหนังสือที่ใช้ติดกับสิ่งอื่นได้เพื่อแสดงรายละเอียด |
| | CARTON LABEL | ข้อความสำหรับแสดงไว้ข้างกล่อง |
| | PAPER LABEL | ป้ายข้อความทำจากกระดาษ |
| | HANG TAG | แถบป้ายแขวนบอกข้อมูล |

ตัวอย่างการกำหนดชื่อหลัก ช่อรอง

| ชื่อวัสดุที่เข้ามา | คำอธิบายวัสดุ |
|--------------------|----------------------|
| CONNECTION PIPE | ข้อต่อท่อ |
| U BEND | ข้อต่อท่อรูปตัว U |
| T JOINT | ข้อต่อท่อรูปตัว T |
| CHARGE VALVE | วาล์วสำหรับเติมน้ำยา |
| 3 WAY VALVE | วาล์ว 3 ทาง |

ตัวอย่างการกำหนดชื่อหลัก ชื่อรอง

| ชื่อหลัก | ชื่อรอง | คำอธิบายวัตถุดิบ |
|--------------|-----------------|----------------------|
| PIPE FITTING | | |
| | CONNECTION PIPE | ข้อต่อท่อ |
| | U BEND | ข้อต่อท่อรูปตัว U |
| | T JOINT | ข้อต่อท่อรูปตัว T |
| VALVE | | |
| | CHARGE VALVE | วาล์วสำหรับเติมน้ำยา |
| | 3 WAY VALVE | วาล์ว 3 ทาง |

หน่วยของวัดถุดิบ

| ชื่อเต็ม | ชื่อย่อ | ความหมาย |
|------------------|---------|-------------------|
| Gram | GRM | กรัม |
| Kilogram | KGM | กิโลกรัม |
| Piece or Unit | C62 | ชิ้นหรือหน่วย |
| Pair | PR | คู่ |
| Set | SET | ชุด |
| Meter | MTR | เมตร |
| Cubic centimeter | CMQ | ลูกบาศก์เซนติเมตร |

| ชื่อเต็ม | ชื่อย่อ | ความหมาย |
|---------------|---------|------------------|
| Cubic meter | MTQ | ลูกบาศก์เมตร |
| Liter | LTR | ลิตร |
| Carat | CTM | กะรัต |
| Square meter | MTK | ตารางเมตร |
| Square yard | YDK | ตารางหลา |
| Kilowatt hour | KWH | กิโลวัตต์ชั่วโมง |
| Metric ton | TNE | เมตริกตัน |

| ชื่อเต็ม | ชื่อย่อ | ความหมาย |
|-------------|---------|-------------|
| Centimeter | CMT | เซนติเมตร |
| Square Foot | FTK | ตารางฟุต |
| Cubic Foot | FTQ | ลูกบาศก์ฟุต |
| Inch | INH | นิ้ว |
| Pound | LBR | ปอนด์ |
| Yard | YRD | หลา |

บัญชีรายการวัตถุดิบและวัสดุจำเป็น

- ▶ ยื่นขออนุมัติเฉพาะรายการวัตถุดิบและวัสดุจำเป็นที่ใช้สิทธิประโยชน์มาตรา 36 (1) และวัตถุดิบและวัสดุจำเป็นที่ซื้อจากผู้ที่ใช้สิทธิประโยชน์มาตรา 36 (1)
- ▶ วัตถุดิบและวัสดุจำเป็นที่ขออนุมัติจะต้องใช้ในการผลิตเพื่อการส่งออกเท่านั้น (ส่งออกทางตรงและส่งออกทางอ้อม)

การตรวจสอบหน่วยของวัตถุดิบและวัสดุจำเป็น

หากรหัสสถิติสินค้า มีหน่วยเป็น หน่วยของน้ำหนัก (KGM – Kilogram, CTM – Carat) ระบบจะไม่ตรวจสอบค่าในช่อง Quantity Unit Code สามารถระบุหน่วยที่ไม่ตรงกับหน่วยของรหัสสถิติสินค้า ได้ เช่น พิกัดศุลกากร **84718930-999/KGM** ในช่อง Quantity Unit Code สามารถระบุหน่วยเป็น SET หรือ C62 หรืออื่น ๆ ได้จาก ตามที่ได้รับอนุมัติ BOI

หากรหัสสถิติสินค้า มีหน่วยที่ไม่ใช่ หน่วยของน้ำหนัก(KGM – Kilogram, CTM – Carat) ระบบจะตรวจสอบค่าในช่อง Quantity Unit Code โดยตรงตรงกับหน่วยของรหัสสถิติสินค้า แต่หากไม่ตรงกันก็ต้อง Convert Quantity Unit Code ให้ตรงกับหน่วยของรหัสสถิติสินค้า เช่น พิกัดศุลกากร **85423900-000/C62** ในช่อง Quantity Unit Code ต้องระบุหน่วยเป็น C62

การตรวจสอบหน่วยของวัตถุดิบและวัสดุจำเป็น

ตัวอย่าง พิกัดสินค้า 8471.89.30
รหัสสถิติ 999/KGM

| Invoice Number 1234 | | |
|---------------------|--------|--------|
| ลำดับที่ | รายการ | จำนวน |
| 1 | CNC | 3 UNIT |
| 2 | HEATER | 5 SET |

ตัวอย่าง พิกัดสินค้า 8542.39.00
รหัสสถิติ 000/C62

| Invoice Number 5678 | | |
|---------------------|--------|--------|
| ลำดับที่ | รายการ | จำนวน |
| 1 | IC | 3 Unit |
| 2 | IC | 5 SET |

การตรวจสอบหน่วยของวัตถุดิบและวัสดุจำเป็น

ตัวอย่าง พิกัดสินค้า 8471.89.30 รหัสสถิติ 999/KGM

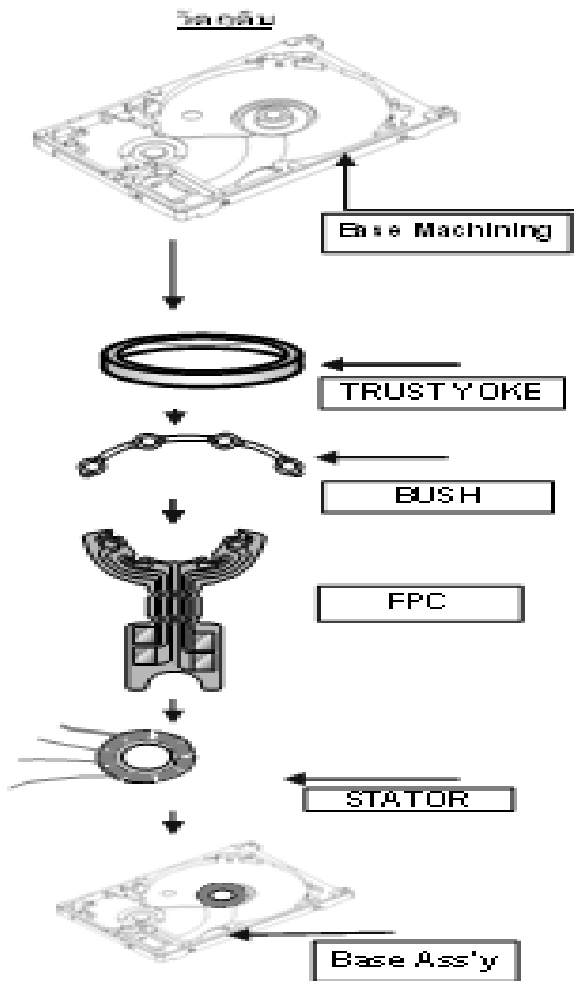
| ลำดับที่ใน ใบขน สินค้า | เลขที่ Invoice Number | ลำดับรายการ ใน Invoice | รายการ (ชื่อสินค้า) | จำนวน (Quantity/Unit) | จำนวนใน Invoice (Invoice Quantity/Unit) |
|------------------------------|--------------------------|---------------------------|------------------------|--------------------------|--|
| 1 | 1234 | 1 | CNC | 3 Unit | 3 Unit |
| 2 | 1234 | 2 | HEATER | 5 SET | 5 SET |

ตัวอย่าง พิกัดสินค้า 8542.39.00 รหัสสถิติ 000/C62

| ลำดับที่ใน ใบขน สินค้า | เลขที่ Invoice Number | ลำดับรายการ ใน Invoice | รายการ (ชื่อสินค้า) | จำนวน (Quantity/Unit) | จำนวนใน Invoice (Invoice Quantity/Unit) |
|------------------------------|--------------------------|---------------------------|------------------------|--------------------------|--|
| 1 | 5678 | 1 | IC | 3 C62 | 3 C62 |
| 2 | 5678 | 2 | IC | 5 C62 | 5 SET |

ตัวอย่างการขออนุมัติปริมาณ MAX STOCK

กรรมวิธีการผลิต BASE ASS'Y



ขั้นตอนการผลิต

1) ทำความสะอาด Base Machining

ด้วย Washing machine

2) นำไปตัดชิ้นส่วนต่างๆ เช่น Thrust Yoke, Bush, FPC.

และอื่นๆ (ขึ้นอยู่กับ model ของ motor) ด้วยกาว Adhesive เครื่องจักรที่ใช้ :

- Pressi Fit machine

- Adhesive Apply machine

- Oven

- Air leak Tester

3) ตรวจสอบขนาดของชิ้นส่วนด้วยเครื่อง :

- High Checker machine / Hi pot check machine

- กล้อง Microscope

4) บัดกรี สายไฟ (Wire) ด้วย Solder machine

5) ตรวจสอบอีกครั้งก่อนบรรจุหีบห่อ

ตัวอย่างการขออนุมัติปริมาณ MAX STOCK

รายละเอียดสูตรการผลิตและปริมาณการใช้วัตถุดิบและวัสดุจำเป็นของแต่ละแบบ ตามมาตรา 36

ชื่อผลิตภัณฑ์ BASE ASSEMBLY

รุ่น (MODEL) A-1 และ A-2

ปริมาณที่จะผลิตในระยะเวลา 4 เดือน จำนวน 1,000,000 ชิ้น

ของ บริษัท ABC จำกัด บัตรส่งเสริมเลขที่ 1234/2552 ลงวันที่ 16 สิงหาคม 2552

| รายการที่ | รายการวัตถุดิบ | Model A-1 ปริมาณใช้/ชิ้น | ปริมาณการผลิต 500,000 ชิ้น | Model A-2 ปริมาณใช้/ชิ้น | ปริมาณการผลิต 500,000 ชิ้น | รวม |
|-----------|--------------------------------|-----------------------------|-------------------------------|-----------------------------|-------------------------------|-----------|
| 000001 | BASE MACHINING (PC) | 1 | 500,000 | 1 | 500,000 | 1,000,000 |
| 000002 | YOKE (PC) | 1 | 500,000 | 1 | 500,000 | 1,000,000 |
| 000003 | BUSH (PC) | 1 | 500,000 | 0 | 0 | 500,000 |
| 000004 | FLXIBLE PRINTED CIRCUIT(PC) | 1 | 500,000 | 1 | 500,000 | 1,000,000 |
| 000005 | STATOR (PC) | 1 | 500,000 | 1 | 500,000 | 1,000,000 |

ตัวอย่างปริมาณ MAX STOCK

| รายการที่ | ชื่อหลัก | ชื่อรอง | หน่วย | ประเภทพิกัด | ปริมาณ 4 เดือน | คำอธิบาย |
|-----------|-----------------------------|-----------------------------|-------|-------------|----------------|---------------------------------|
| 000001 | BASE MACHINING | BASE MACHINING | C62 | XXXXXXXXX | 1,000,000 | ฐานของฮาร์ดดิสก์ทำจากอลูมิเนียม |
| | | BASE MACHINING 123 | | XXXXXXXXX | | ฐานของฮาร์ดดิสก์ทำจากอลูมิเนียม |
| 000002 | YOKE | YOKE | C62 | XXXXXXXXX | 1,000,000 | ก้ามปูใช้ขับเคลื่อนชิ้นงาน |
| | | TRUST YOKE | | XXXXXXXXX | | ก้ามปูใช้ขับเคลื่อนชิ้นงาน |
| 000003 | BUSH | BUSH | C62 | XXXXXXXXX | 500,000 | บูชรองเพลลา |
| | | BRASS BUSH | | XXXXXXXXX | | บูชรองเพลลา |
| 000004 | FLEXIBLE PRINTED CIRCUIT | FLEXIBLE PRINTED CIRCUIT | C62 | XXXXXXXXX | 1,000,000 | วงจรมพิมพ์ชนิดอ่อน |
| | | FPC | | XXXXXXXXX | | วงจรมพิมพ์ชนิดอ่อน |
| 000005 | STATOR | STATOR | C62 | XXXXXXXXX | 1,000,000 | ขดลวดแม่เหล็ก |
| | | STATOR 789 | | XXXXXXXXX | | ขดลวดแม่เหล็ก |

การนำผลิตภัณฑ์ที่ส่งออกไปแล้วกลับมาซ่อมแซม

- เป็นผลิตภัณฑ์ที่ผลิตเอง
- เป็นผลิตภัณฑ์ที่สามารถซ่อมแซมได้
- ปริมาณที่อนุมัติตามความเหมาะสม
- จะต้องส่งออกภายใน 1 ปีนับแต่วันนำเข้า
- อะไหล่ที่ใช้ในการซ่อมไม่ได้รับสิทธิยกเว้นอากรขาเข้า
- อนุมัติในบัญชีปริมาณสต็อกสูงสุดโดยใช้อักษร R นำหน้า
- ชื่อที่ขออนุมัติเป็นชื่อหลักซึ่งตรงกับชื่อรอง (ขึ้นด้วย return ชื่อสินค้า....)
- สูตรการผลิตจะเป็น 1:1

ตัวอย่างปริมาณ MAX STOCK

| รายการที่ | ชื่อหลัก | ชื่อรอง | หน่วย | ประเภทพิกัด | ปริมาณ 4 เดือน | คำอธิบาย |
|-----------|-----------------------------|-----------------------------|-------|-------------|----------------|---------------------------------|
| 000001 | BASE MACHINING | BASE MACHINING | C62 | XXXXXXXXXX | 1,000,000 | ฐานของฮาร์ดดิสก์ทำจากอลูมิเนียม |
| | | BASE MACHINING 123 | | XXXXXXXXXX | | ฐานของฮาร์ดดิสก์ทำจากอลูมิเนียม |
| 000002 | YOKE | YOKE | C62 | XXXXXXXXXX | 1,000,000 | ก้ามปูใช้ขับเคลื่อนชิ้นงาน |
| | | TRUST YOKE | | XXXXXXXXXX | | ก้ามปูใช้ขับเคลื่อนชิ้นงาน |
| 000003 | BUSH | BUSH | C62 | XXXXXXXXXX | 500,000 | นู๊ชรองเพลลา |
| | | BRASS BUSH | | XXXXXXXXXX | | นู๊ชรองเพลลา |
| 000004 | FLEXIBLE PRINTED CIRCUIT | FLEXIBLE PRINTED CIRCUIT | C62 | XXXXXXXXXX | 1,000,000 | วงจรมพิมพ์ชนิดอ่อน |
| | | FPC | | XXXXXXXXXX | | วงจรมพิมพ์ชนิดอ่อน |
| 000005 | STATOR | STATOR | C62 | XXXXXXXXXX | 1,000,000 | ขดลวดแม่เหล็ก |
| | | STATOR 789 | | XXXXXXXXXX | | ขดลวดแม่เหล็ก |
| R000006 | RETURN BASE ASSEMBLY | RETURN BASE ASSEMBLY | C62 | XXXXXXXXXX | 100,000 | สินค้าที่นำกลับมาซ่อมแซม |

การลงบัญชีส่งปล่อยวัตถุดิบและวัสดุจำเป็น

| นำเข้าจาก | การส่งปล่อย | การบันทึกบัญชี RMTS |
|-------------------------|-----------------|------------------------|
| ต่างประเทศ | ส่งปล่อย | ลงบัญชีในสต็อก |
| เขตปลอดอากร | ส่งปล่อย | ลงบัญชีในสต็อก |
| คลังสินค้าทัณฑ์บน | ส่งปล่อย | ลงบัญชีในสต็อก |
| บริษัทใช้สิทธิ ม.36 (1) | ไม่ต้องส่งปล่อย | ไม่ต้องลงบัญชีในสต็อก |
| มาตรา 19 ทวิ | ไม่ต้องส่งปล่อย | ไม่ต้องลงบัญชีในสต็อก |

การใช้ธนาคารค้ำประกัน

- ▶ อนุญาตให้ใช้ธนาคารค้ำประกันได้เมื่อได้ตอบรับมติให้การส่งเสริมแล้ว
- ▶ ค้ำประกันเฉพาะอากรขาเข้า ในกรณีที่ไม่ได้รับอนุมัติบัญชีรายการวัตถุดิบ
- ▶ ค้ำประกันอากรขาเข้าและภาษีมูลค่าเพิ่ม ในกรณีที่ได้รับอนุมัติบัญชีรายการวัตถุดิบเฉพาะรายการวัตถุดิบ
- ▶ ระยะเวลาในการค้ำประกัน 1 ปี
- ▶ ดำเนินการถอนค้ำประกันภายในระยะเวลาที่ได้รับอนุญาตให้ค้ำประกัน

การอนุมัติส่งปล่อยวัตถุดิบและวัสดุจำเป็น

กรณีที่ได้รับอนุมัติบัญชีรายการวัตถุดิบ อนุมัติ เฉพาะรายการและจำนวน
ที่นำเข้ามารวมกันแล้วไม่เกิน ปริมาณสต็อกสูงสุดที่ได้รับอนุมัติ

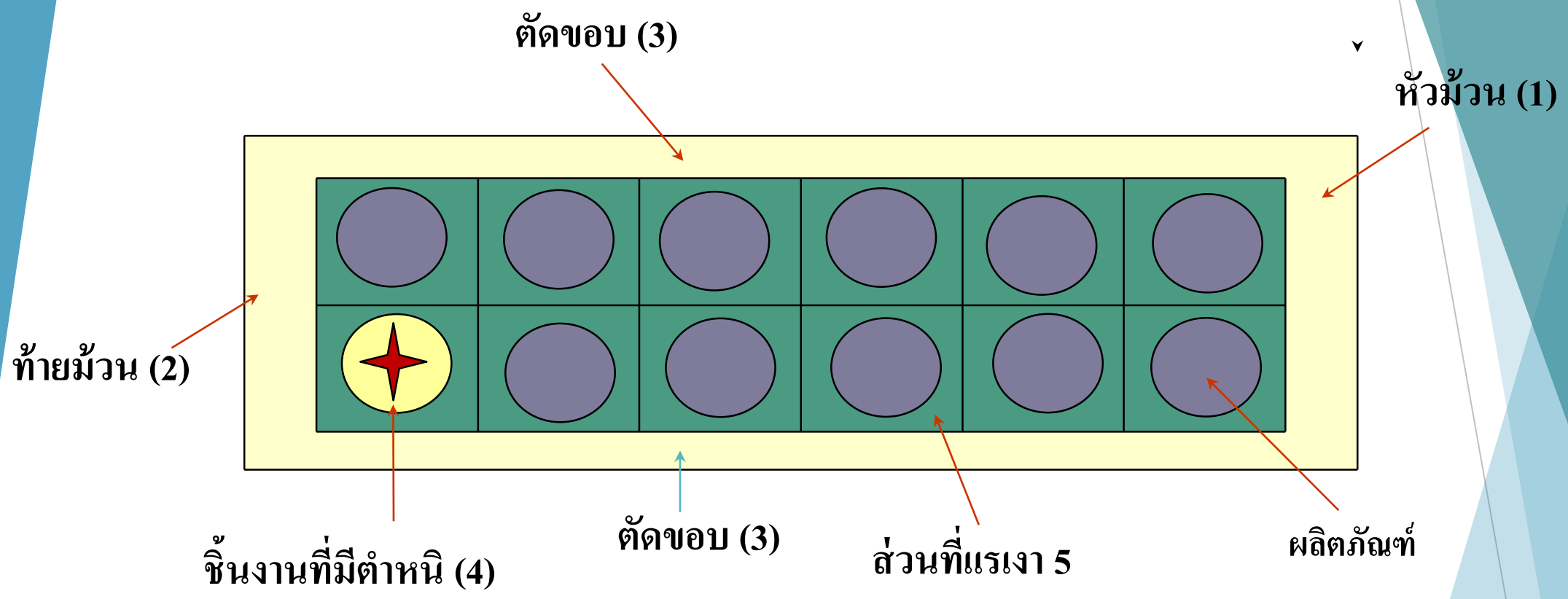
กรณีถอนคำประกัน อนุมัติ ตามสิทธิที่ได้ทำการคำประกันไว้ต้องถอนคำ
ประกันในเวลาที่ได้รับอนุมัติ

กรณีขอคืนอากร ต้องขอคืนอากรภายใน 2 ปีนับแต่วันนำเข้า

กรณีสิ้นสุดสิทธิ ต้องขอคืนอากรภายใน 1 ปีนับแต่วันสิ้นสุดสิทธิ

การขออนุมัติสูตรการผลิต

- เป็นการอนุมัติปริมาณการใช้วัตถุดิบจริงในการผลิตผลิตภัณฑ์ทุกรายการตามชื่อหลัก
- กรณีมีส่วนสูญเสีย จะอนุมัติเฉพาะวัตถุดิบที่นำเข้าเป็น น้ำหนัก ปริมาตร หรือพื้นที่

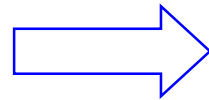
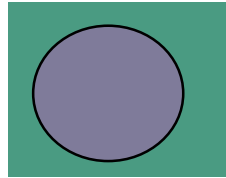


ส่วนสูญเสียในสูตร
5

ส่วนสูญเสียนอกสูตร
1, 2, 3, 4

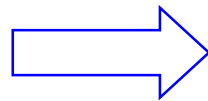
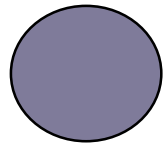
การคำนวณส่วนสูญเสียในสูตร

1



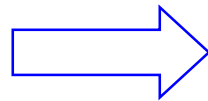
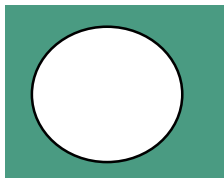
0.52 Kg. = 0.50 Kg. + 0.02 Kg.

2



**Product (ชิ้นงาน)
น้ำหนักสุทธิ = 0.50 Kg.**

3



**เศษส่วนสูญเสียในสูตรการผลิต
น้ำหนัก Scrap = 0.02 Kg.**

ตัวอย่างการขออนุมัติสูตรการผลิต

รายละเอียดสูตรการผลิตและปริมาณการใช้วัตถุดิบและวัสดุจำเป็นของแต่ละแบบตามมาตรา 36

ชื่อผลิตภัณฑ์ SHAFT รุ่น S-001

ปริมาณที่จะผลิตในระยะเวลา 4 เดือน จำนวน 10,000,000 ชิ้น

ของ บริษัท เมทัล (ประเทศไทย) จำกัด บัตรส่งเสริมเลขที่ 1234/2553 ลงวันที่ 16 สิงหาคม 2553

| รายการที่ | รายการวัตถุดิบและวัสดุจำเป็น | หน่วย | สูตรการผลิต | | | |
|-----------|------------------------------|-------|--------------------------------------|--------------------------------------|------------------------------------|---|
| | | | ปริมาณการใช้สุทธิต่อผลิตภัณฑ์ 1 ชิ้น | ปริมาณส่วนสูญเสียต่อผลิตภัณฑ์ 1 ชิ้น | ปริมาณการใช้รวมต่อผลิตภัณฑ์ 1 ชิ้น | ปริมาณวัตถุดิบและวัสดุจำเป็นที่ใช้ในการผลิต 4 เดือน |
| 000001 | Steel Sheet | KGM | 0 | 0 | 0 | |
| 000002 | Steel Bar | KGM | 0.500 | 0.100 | 0.600 | |
| 000003 | Copper Sheet | KGM | 0 | 0 | 0 | |
| 000004 | Steel Wire | KGM | 0 | 0 | 0 | |

ขั้นตอนการตัดบัญชีวัตถุดิบจากการส่งออก

- เตรียมข้อมูลในการตัดบัญชี ได้แก่ ข้อมูลการส่งออกจากกรมศุลกากร ข้อมูลการโอนสิทธิ์จากผู้ส่งออก
- ตรวจสอบข้อมูลการส่งออกกับระบบ RMTS
- ตรวจสอบข้อมูลการส่งออกกับฐานข้อมูลของกรมศุลกากร
- ข้อมูลของบริษัทฯ ตรงกับข้อมูลการส่งออกกับข้อมูลของ กรมศุลกากรและระบบ RMTS ระบบจะอนุมัติให้ตัดบัญชี

ข้อมูลที่ใช้ในการตัดบัญชีจากการส่งออก

1. เลขที่ใบขนขาออก
2. วันที่รับบรรจุทุก status 04
3. ชื่อรุ่นของสินค้าที่ส่งออก
4. ชื่อของสินค้าที่ส่งออก
5. ปริมาณที่ส่งออก
6. หน่วยของสินค้า
7. เลขที่บัตรส่งเสริม

การระบุข้อมูลในใบขนขาออก

- ช่อง BOI LICENSE ระบุ เลขบัตรที่บัตรส่งเสริม
- ช่อง ENGLISH DESC. ระบุ ชื่อผลิตภัณฑ์ที่ส่งออกให้ตรงกับ INVOICE และสูตรการผลิตที่ได้รับอนุมัติ
- ช่อง PRODUCT CODE ระบุ ชื่อรุ่นสินค้าที่ส่งออกให้ตรงกับ INVOICE และสูตรการผลิตที่ได้รับอนุมัติ
- ช่อง UNIT ระบุ หน่วยสินค้าที่ส่งออกให้ตรงกับ INVOICE และสูตรการผลิตที่ได้รับอนุมัติ

การระบุ Vender ID

1. ผู้โอนจะต้องทราบเลขที่นิติบุคคลของบริษัท Vender ที่ได้รับสิทธิ และประโยชน์ BOI
2. การโอนสิทธิให้บริษัท Vender ผู้ส่งออกต้องระบุชื่อสินค้า (product) และ ชื่อรุ่น (model) ของ Vender ให้ตรงกับสูตรการผลิต ของ Vender ที่ได้รับอนุมัติจากสำนักงานฯ

การระบุข้อมูลในใบขนขาออก กรณีส่งออกผ่าน TREADER

ผู้ได้รับการส่งเสริมแจ้ง TREADER ดังนี้

- ▶ ช่องการใช้สิทธิประโยชน์เลือกใช้สิทธิ BOI
- ▶ ช่องหมายเหตุ ระบุเลขประจำตัวผู้เสียภาษี ของผู้รับโอน
- ▶ รายการสินค้าที่ส่งออก 1 รายการต่อ 1 VENDER
- ▶ ชื่อสินค้าที่ส่งออกตรงกับชื่อผลิตภัณฑ์ของผู้รับโอน

ตัวอย่างสูตรการผลิต (โหนด Vender)

ผลิตภัณฑ์ **ELECTRIC FAN** (ตามที่ระบุใน INVOICE และใบขนสินค้าขาออก ระบุในช่อง (ENGLISH DESC.)
รุ่น **A1** (ตามที่ผลิตส่งให้ลูกค้า ระบุ ช่อง PRODUCT CODE)

| รายการที่ | รายการวัตถุดิบ | หน่วย | ปริมาณการใช้/ชิ้น | | |
|-----------|----------------|-------|-------------------|---------|-----|
| | | | สุทธิ | สูญเสีย | รวม |
| 000001 | MOTOR | C62 | 1 | 0 | 1 |
| 000002 | BLADE | C62 | 1 | 0 | 1 |
| 000003 | LOCK NUT | C62 | 1 | 0 | 1 |
| 000004 | FAN GUARD | C62 | 2 | 0 | 2 |
| 000005 | CORD | C62 | 1 | 0 | 1 |
| 000006* | REMOTE | C62 | 1 | 0 | 1 |

การโอน VENDER

รายการ ที่ 000006 เป็นวัตถุดิบที่ซื้อจาก Vender ที่ใช้สิทธิ BOI

หาก Vender ขายผลิตภัณฑ์ในชื่อ Remote Control ผู้ส่งออก ต้องจดชื่อ Remote Control ในชื่อรองของ ชื่อ Remote

(บางกรณี Vender ต้องขออนุมัติสูตรการผลิต โดยระบุชื่อผลิตภัณฑ์ให้ตรงตามที่ผู้ส่งออกโอน Vender มา)

ข้อกำหนดสำหรับงานตัดบัญชีวัตถุดิบ

1. ตัดบัญชีวัตถุดิบแล้วยอดคงเหลือ (Balance) ติดลบ ระบบจะไม่อนุญาต ให้ตัดบัญชีในงวดนั้นๆ ต้องแก้ไขไม่ให้ Balance ติดลบ
2. ใบขนสินค้าขาออกจะตัดบัญชีตามสูตรการผลิตที่มีช่วงวันที่ของการใช้ สูตรนั้นอยู่ในช่วงเดียวกันกับวันที่ในใบขนขาออก (กรณีที่ไม่ระบุ Revision ในการขอตัดบัญชี)

ตัวอย่าง

สูตร รุ่น F14 Revision 1 อยู่ในช่วงวันที่ 1 ม.ค. 55 - 31 ธ.ค. 55

สูตร รุ่น F14 Revision 2 แก้ไขเมื่อวันที่ 1 ม.ค. 56

ใบขนส่งออกเมื่อวันที่ 10 ธ.ค. 55 แต่นำมาตัดบัญชีกับสมาคมในวันที่ 10 ม.ค. 56 ระบบจะตัดบัญชีที่สูตร Revision 1 โดยอัตโนมัติ เพราะระบบจะเช็ควันที่ส่งออกในใบขนเป็นหลัก

การขอชำระอากรขาเข้าวัตถุดิบและวัสดุจำเป็น

การชำระภาษีอากรสำหรับผลิตภัณฑ์ที่ไม่สามารถส่งออกได้

1. เป็นผู้ส่งออกส่วนใหญ่ (ร้อยละ 80)
2. ชำระก่อนจำหน่ายผลิตภัณฑ์
3. อัตราอากรขาเข้าจะเรียกเก็บในอัตราทั่วไป

การชำระภาษีอากรสำหรับวัตถุดิบที่ไม่ได้ใช้ผลิตเพื่อส่งออก

1. มีภาระภาษีอากรตามสภาพ ณ วันนำเข้าอากรขาเข้า
2. มีภาระภาษีมูลค่าเพิ่ม
3. เงินเพิ่มร้อยละ 1.5 ต่อเดือนของภาษีมูลค่าเพิ่มที่ต้องชำระ
4. เบี้ยปรับ 1 เท่าของภาษีมูลค่าเพิ่มที่ต้องชำระ

การชำระภาษีอากรสำหรับวัตถุดิบที่ไม่ได้ใช้ผลิตเพื่อส่งออก

- รายการวัตถุดิบที่ขอชำระภาษีอากรต้องเป็นรายการเดียวกับรายการที่นำเข้า
- ระบุเลขที่ INVOICE เลขที่หนังสือส่งปล่อย และเลขที่ใบอนุญาตเข้า พร้อมระบुरายการที่ของวัตถุดิบในใบอนุญาตเข้า
- แยกยื่นขอชำระภาษีอากรรายการวัตถุดิบตามทำที่นำเข้า

การโอนวัตถุดิบและวัสดุจำเป็น

1. วันที่ได้รับอนุญาต ผู้โอนและผู้รับโอนต้องอยู่ในระหว่างได้รับสิทธิตามมาตรา 36 (1)
2. รายการวัตถุดิบที่โอนและรับโอนต้องเป็นชื่อวัตถุดิบเดียวกัน
3. ปริมาณวัตถุดิบที่รับโอนต้องไม่เกินปริมาณสต็อกสูงสุดที่ได้รับอนุมัติ
4. จะต้องติดต่อสมาคมสโมสรนักลงทุนเพื่อปรับยอดภายใน 1 เดือน
5. วัตถุดิบที่รับโอนมานั้นถือ เสมือนผู้รับโอนเป็นผู้นำเข้า

การนำวัตถุดิบออกนอกบริษัทฯ

การส่งวัตถุดิบไปต่างประเทศ

1. รายการวัตถุดิบที่ส่งออกจะต้องเป็นรายการเดียวกันกับรายการที่นำเข้า
2. จะต้องส่งออกระหว่างได้รับสิทธิ กรณีหมดสิทธิต้องส่งออกภายใน 1 ปีนับแต่วันหมดสิทธิ

การนำวัตถุดิบหรือผลิตภัณฑ์ออกนอกสถานที่

จะต้องขออนุญาตก่อนนำออกไปนอกสถานที่

การขยายเวลานำเข้าวัตถุดิบตามมาตรา 36

1. ต้องได้รับสิทธิประโยชน์ตามมาตรา 36 อยู่แล้ว
2. ต้องยื่นขอขยายเวลาก่อนสิ้นสุดสิทธิฯ ไม่เกิน 3 เดือน และหมดสิทธิฯ แล้วไม่เกิน 6 เดือน
3. ระยะเวลาในการขยายเวลาไม่เกิน 2 ปี
4. ต้องไม่มีใบขนขาออกเกิน 1 ปี ที่ยังไม่ได้ตัดบัญชีนับจากวันที่ยื่นเรื่อง
5. ยื่นผ่านระบบออนไลน์

การปฏิบัติเมื่อสิ้นสุดระยะเวลาที่ได้รับสิทธิประโยชน์

1. ผลิตและส่งออกภายใน 1 ปีนับแต่วันสิ้นสุดสิทธิ ตัดบัญชีและปิดบัญชี ภายใน 2 ปีนับแต่วันสิ้นสุดสิทธิ
2. ยอดคงเหลือจากการปิดบัญชีต้องชำระภาษีอากรตามสภาพ ณ วันนำเข้า

ข้อควรระวังในการขออนุมัติสูตรการผลิต

- ชื่อสินค้าและชื่อรุ่นของสูตรการผลิตต้องตรงกับที่ระบุในใบขนสินค้าขาออก และ INVOICE
- ตรวจสอบรายการวัตถุดิบที่ใช้ในการผลิตว่าได้ใช้สิทธิ์ใด
- กรณีใช้วัตถุดิบที่ซื้อจาก Vendor ในประเทศต้องแน่ใจว่าชื่อวัตถุดิบอยู่ในสูตรการผลิต หากไม่มีอยู่ในสูตรการผลิตจะไม่สามารถโอนสิทธิ์ได้
- กรณีใช้วัตถุดิบที่ซื้อจาก Vendor ใช้ชื่อหลัก ชื่อรองเป็นชื่อเดียวกัน เพื่อสะดวกในการโอนสิทธิ์

ข้อควรระวังการนำเข้า

- รายการวัตถุดิบที่ระบุในใบขนขาเข้าต้องตรงกับรายการวัตถุดิบที่ได้รับอนุมัติและตรงกับ INVOICE
- รายการวัตถุดิบชื่อหลัก 1 ชื่ออาจมีชื่อรองได้หลายชื่อ มักเกิดข้อผิดพลาดในการเลือกกรุปวัตถุดิบ
- หน่วยของวัตถุดิบที่นำเข้าต้องตรงกับหน่วยที่ได้รับอนุมัติ หน่วยที่พิมพ์ในใบขนสินค้าอาจไม่ใช่หน่วยที่ส่งข้อมูลเข้าสู่ระบบของกรมศุลกากร
- ต้องแน่ใจว่ารายการสินค้าที่นำเข้าไปอยู่ในบัญชีที่ได้รับอนุมัติ

ข้อควรระวังในการส่งออก

- สินค้าส่งออกที่ระบุในใบขนขาออกต้องตรงกับสูตรการผลิตที่ได้รับอนุมัติและตรงกับ INVOICE และบันทึกในช่อง ENGLISH DESC.
- รุ่นของสินค้าต้องตรงกับสูตรการผลิตที่ได้รับอนุมัติและตรงกับ INVOICE และบันทึกในช่อง PRODUCT CODE
- โอนสิทธิการตัดบัญชีให้แก่ Vendor ในชื่อรองพร้อมระบุชื่อ รุ่นตามที่ Vendor ได้จดสูตรไว้
- ระบุเลขที่บัตรส่งเสริมในช่อง BOI LICENSE

วิธีปฏิบัติสำหรับส่วนสูญเสีย

ส่วนสูญเสียในสูตร

- การขออนุมัติส่งออกไปต่างประเทศ
- การขออนุมัติจำหน่ายในประเทศ โดยชำระภาษีตามสภาพเศษ

ส่วนสูญเสียนอกสูตร

- การขออนุมัติส่งไปต่างประเทศ
- การขออนุมัติทำลายและขายเศษซากในประเทศ (กรณีเศษซากมีมูลค่าต้องชำระภาษีตามสภาพเศษก่อนจำหน่าย)
- การขออนุมัติบริจาค

วิธีปฏิบัติสำหรับส่วนสูญเสีย

สำหรับรายได้ที่เกิดจากการจำหน่ายส่วนสูญเสีย ให้นำเป็น
รายได้ของโครงการและอยู่ในข่ายได้รับยกเว้นภาษีเงินได้นิติบุคคลตาม
มาตรา 31

ระบบฐานข้อมูล RMTS Online Phase 1

บัญชีรายการวัตถุดิบและปริมาณสต็อกสูงสุด

- สูตรอ้างอิงเพื่อขอบัญชีรายการวัตถุดิบและปริมาณสต็อกสูงสุด
- ชื่อรายการวัตถุดิบ

สูตรผลิตภัณฑ์

- สูตรการผลิต/แก้ไขสูตรการผลิต
- ยกเลิกสูตรการผลิต
- คัดลอกสูตรการผลิต
- โอนสูตรการผลิต

การขออนุญาตและปรับยอดรายการวัตถุดิบ กรณีส่งออกต่างประเทศ

- ส่งคืนวัตถุดิบไปต่างประเทศ (Return)

กำหนดระยะเวลาการนำเข้า

- กำหนดวันนำเข้าครั้งแรก
- กำหนดวันนำเข้าครั้งแรก (Group MaxImport)



เปรียบเทียบขั้นตอนการทำงาน

ขั้นตอนการทำงานรูปแบบเดิม



1. บริษัทยื่นเอกสาร



2. จนท. สกท.
พิจารณาเอกสาร



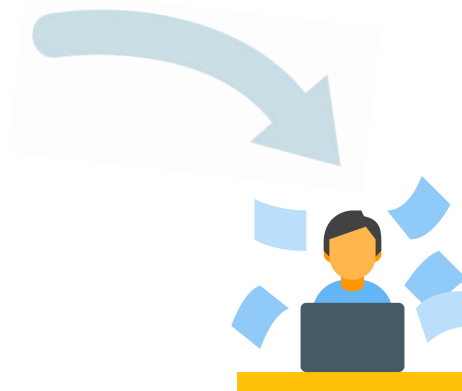
3. บริษัทยื่นเอกสารที่สมาคม
เพื่อตรวจสอบต่อไป

ขั้นตอนการทำงาน

ระบบฐานข้อมูล RMTS Online



1. บริษัทยื่นข้อมูล
ผ่านระบบ



2. จนท. สกท.
พิจารณาผ่านระบบ



3. กรณีอนุมัติบันทึก
ข้อมูลในระบบ

การขออนุญาตและปรับยอดรายการวัตถุดิบ กรณีส่งออกต่างประเทศ

- ▶ บริษัทต้องขออนุญาตส่งออกก่อนทำการส่งออกวัตถุดิบไปต่างประเทศ หากทำการส่งออกก่อนขออนุญาตจะไม่สามารถตัดบัญชีรายการวัตถุดิบและวัสดุจำป็นได้
- ▶ บริษัทยื่นเรื่องผ่านระบบ RMTS Online และเป็นการอนุมัติแบบอัตโนมัติ โดยมีเงื่อนไข คือ รายการวัตถุดิบที่ส่งออกจะต้องเป็นรายการเดียวกันกับรายการที่นำเข้า และปริมาณที่ส่งออกต้องไม่เกินปริมาณที่นำเข้า
- ▶ การทำใบขนสินค้าขาออกโดยกรอกข้อมูลดังนี้
 1. เลือกใช้สิทธิประโยชน์ BOI
 2. ระบุเลขที่อนุญาตส่งออกในช่อง Permit Number
 3. ระบุวันที่อนุญาตส่งออกในช่องวันที่
 4. ระบุ Tax ID ของ BOI ในช่องเลข 13 หลักของหน่วยงานที่อนุญาต

