

# วิธีปฏิบัติเกี่ยวกับวัตถุดิบและวัสดุจำเป็น สำหรับกิจการที่ได้รับการส่งเสริมการลงทุน



บรรยายโดย : นรินทร คักดิเศรษฐ์  
สำนักงานคณะกรรมการส่งเสริมการลงทุน  
[nirinthon@boi.go.th](mailto:nirinthon@boi.go.th) โทร. 02-553-8241

# เนื้อหาโดยสรุป

1. สิทธิประโยชน์การนำเข้าวัตถุดิบและวัสดุจำเป็น
2. คำจำกัดความของวัตถุดิบและวัสดุจำเป็น
3. การใช้สิทธิประโยชน์ตามมาตรา 36
4. การปฏิบัติเมื่อสิ้นสุดสิทธิประโยชน์
5. ข้อควรระวังในการใช้สิทธิประโยชน์

# สิทธิประโยชน์การนำเข้าวัตถุดิบและวัสดุจำเป็น

## มาตรา 30

การลดหย่อนอากรขาเข้าสำหรับวัตถุดิบและวัสดุจำเป็นที่นำมาผลิตเป็นผลิตภัณฑ์เพื่อจำหน่ายในประเทศ

## มาตรา 36 (1)

การยกเว้นอากรขาเข้าสำหรับวัตถุดิบและวัสดุจำเป็นที่นำมาผลิตเป็นผลิตภัณฑ์เพื่อการส่งออก

## มาตรา 36 (2)

ให้ได้รับยกเว้นอากรขาเข้าสำหรับของที่ผู้ได้รับการส่งเสริมนำกลับเข้ามาเพื่อส่งกลับออกไป

# คำจำกัดความ

**วัตถุดิบ (Raw Material)** หมายถึง ของที่ใช้ในการผลิต หรือผสม หรือประกอบเป็นผลิตภัณฑ์ ซึ่งบางครั้งอาจไม่คงสภาพเดิมเมื่อผ่านกระบวนการแล้ว ทั้งนี้ ให้หมายรวมถึงของที่ใช้บรรจุผลิตภัณฑ์ด้วย

**วัสดุจำเป็น (Essential Material)** หมายถึง ของซึ่งจำเป็นต้องใช้และเมื่อใช้แล้วสิ้นเปลืองในการผลิต หรือผสม หรือประกอบเป็นผลิตภัณฑ์หรือผลิตผล เพื่อให้ได้ประสิทธิภาพ คุณภาพและมาตรฐาน ช่วยลดการสูญเสียและเพิ่มผลผลิตสำหรับผลิตภัณฑ์หรือผลิตผลดังกล่าว

# คำจำกัดความ

**สูตรการผลิต** หมายถึง รายการและปริมาณของวัตถุดิบที่ประกอบขึ้นเป็นผลิตภัณฑ์ต่อหนึ่งหน่วยการผลิต

**ปริมาณสต็อกสูงสุด** หมายถึง ปริมาณการนำเข้าวัตถุดิบที่ได้รับการยกเว้นอากรขาเข้า  
**ส่งปล่อยวัตถุดิบ** หมายถึง การแจ้งไปยังกรมศุลกากรเพื่อการใช้สิทธิและประโยชน์ยกเว้นอากรขาเข้าวัตถุดิบเพื่อใช้ในการทำพิธีการศุลกากรขอคืนอากรหรือถอนการวางประกันอากร

**ตัดบัญชีวัตถุดิบ** หมายถึง การที่ผู้ได้รับการส่งเสริมนำหลักฐานการส่งออกดำเนินการตัดบัญชีวัตถุดิบเพื่อลดปริมาณคงเหลือวัตถุดิบที่ได้ใช้สิทธิ

# คำจำกัดความ

- ▶ **วัตถุดิบคงเหลือ** หมายถึง รายการและปริมาณวัตถุดิบนำเข้าที่ไม่ได้ถูกตัดบัญชี โดยการส่งออกนอกราชอาณาจักรหรือ โดยกรณีอื่นใด ในระยะเวลาที่กำหนด
- ▶ **ใบขนสินค้าขาออก** หมายถึง ใบขนสินค้าออกโอนย้ายในประเทศ ใบขนขาออกไปเขตปลอดอากร ใบรับรองการโอนสิทธิ (REPORT V)

# การใช้สิทธิมาตรา 36

- การขออนุมัติปริมาณสต็อกสูงสุด 4 เดือน
- การขออนุมัติส่งปล่อยวัตถุดิบ
- การขออนุมัติสูตรการผลิต
- การขออนุมัติตัดบัญชีวัตถุดิบ
- การชำระอากรขาเข้าวัตถุดิบ
- การโอนและรับโอนวัตถุดิบ
- การขยายเวลานำเข้าวัตถุดิบ
- การปฏิบัติหลังสิ้นสุดสิทธิประโยชน์
- วิธีปฏิบัติเกี่ยวกับส่วนสูญเสียมูลค่า

## การขออนุมัติปริมาณสต็อกสูงสุด

- เป็นการอนุมัติรายการวัตถุดิบ หน่วย และปริมาณของวัตถุดิบ เพื่อกำหนดให้บริษัทสามารถนำเข้าวัตถุดิบโดยได้รับการยกเว้นอากรขาเข้า
- เป็นการยื่นขออนุมัติเฉพาะรายการวัตถุดิบและวัสดุจำเป็นที่ต้องการใช้สิทธิฯ ตามมาตรา 36 และวัตถุดิบและวัสดุจำเป็นที่ซื้อจากผู้ใช้สิทธิฯ ตามมาตรา 36
- เป็นการคำนวณจากสูตรการผลิต ที่กำลังการผลิตไม่เกิน 4 เดือน



# เงื่อนไขการใช้สิทธิ

- ต้องมีการนำเข้าเครื่องจักรครบตามขั้นตอนที่ได้รับอนุมัติ
- วัตถุดิบที่ใช้สิทธิฯ ยกเว้นอากรขาเข้าต้องใช้ผลิตผลผลิตภัณฑ์ที่ได้รับการส่งเสริมและเป็นไปตามขั้นตอนการผลิตที่ได้รับอนุมัติ
- เป็นการอนุมัติก่อนการใช้สิทธิฯ
- ใช้สิทธิภายในระยะเวลาที่กำหนด
- ปฏิบัติตามข้อกำหนดต่างๆ ในการใช้สิทธิฯ

# บัญชีรายการวัตถุดิบและวัสดุจำเป็น

สำหรับรายการวัตถุดิบที่อนุมัติให้นำเข้า แบ่งเป็น 2 ประเภท

- ▶ **ชื่อหลัก** ใช้เพื่อกำหนดรายการวัตถุดิบและปริมาณที่ได้รับอนุมัติให้นำเข้า
- ▶ **ชื่อรอง** ใช้เพื่อการส่งปถ่ายวัตถุดิบ โดยได้รับการยกเว้นอากรขาเข้า

| หัวข้อ   | รายละเอียด   |
|----------|--|
| ชื่อหลัก | เป็นชื่อ <b>common name</b> เพื่อขออนุมัติปริมาณ<br>สต็อกและขออนุมัติสูตรการผลิต |
|          | วัตถุดิบ 1 รายการมีชื่อหลักได้เพียง 1 ชื่อ                                       |
|          | หน่วยการนำเข้าของชื่อหลักต้องเป็นไปตามรหัส<br>สถิติของกรมศุลกากร                 |

| หัวข้อ  | รายละเอียด  |
|---------|---|
| ชื่อย่อ | ชื่อย่อ หมายถึง ส่วนแยกย่อยของชื่อหลัก โดยชื่อย่อนั้นต้องเป็นสินค้าชนิดเดียวกัน หรือผลิตจากวัสดุที่แตกต่างกัน |
|         | ชื่อย่อ หมายถึง คำย่อของวัตถุดิบในชื่อหลัก หรือชื่อทางการค้าที่พิสูจน์ได้ว่าเป็นสินค้าชนิดเดียวกัน            |
|         | ชื่อย่อทุกชื่อให้ระบุเลขพิกัดนำเข้าของกรมศุลกากร ( 8 หลัก)  |
|         | หน่วยของชื่อหลักและชื่อย่อต้องเป็นหน่วยเดียวกันและต้องเป็นหน่วยในรหัสสถิติของกรมศุลกากรเท่านั้น (Unit Code)   |

## ตัวอย่างการกำหนดชื่อหลัก ชี้อรอง

| ชื่อวัตถุดิบที่ซื้อมา | คำอธิบายวัตถุดิบ  |
|-----------------------|---|
| STICKER               | รูปลอกภาพหรือตัวหนังสือที่ใช้ติดกับสิ่งอื่นได้                        |
| STICKER BARCODE       | รูปลอกภาพหรือตัวหนังสือที่ใช้ติดกับสิ่งอื่นได้<br>เพื่อแสดงรายละเอียด |
| CARTON LABEL          | ข้อความสำหรับแสดงไว้ข้างกล่อง   |
| PAPER LABEL           | ป้ายข้อความทำจากกระดาษ  |
| HANG TAG              | แถบป้ายแขวนบอกข้อมูล  |

## ตัวอย่างการกำหนดชื่อหลัก ชื่อรอง

| ชื่อหลัก | ชื่อรอง         | คำอธิบาย  |
|----------|-----------------|---|
| LABEL    |                 | ป้ายข้อความ   |
|          | STICKER         | รูปลอกภาพหรือตัวหนังสือที่ใช้ติดกับสิ่งอื่นได้                    |
|          | STICKER BARCODE | รูปลอกภาพหรือตัวหนังสือที่ใช้ติดกับสิ่งอื่นได้เพื่อแสดงรายละเอียด |
|          | CARTON LABEL    | ข้อความสำหรับแสดงไว้ข้างกล่อง                                     |
|          | PAPER LABEL     | ป้ายข้อความทำจากกระดาษ  |
|          | HANG TAG        | แถบป้ายแขวนบอกข้อมูล  |

## ตัวอย่างการกำหนดชื่อหลัก ช่อรอง

| ชื่อวัสดุที่เข้ามา | คำอธิบายวัสดุ        |
|--------------------|----------------------|
| CONNECTION PIPE    | ข้อต่อท่อ            |
| U BEND             | ข้อต่อท่อรูปตัว U    |
| T JOINT            | ข้อต่อท่อรูปตัว T    |
| CHARGE VALVE       | วาล์วสำหรับเติมน้ำยา |
| 3 WAY VALVE        | วาล์ว 3 ทาง          |

## ตัวอย่างการกำหนดชื่อหลัก ชื่อรอง

| ชื่อหลัก     | ชื่อรอง         | คำอธิบายวัตถุดิบ     |
|--------------|-----------------|----------------------|
| PIPE FITTING |                 |                      |
|              | CONNECTION PIPE | ข้อต่อท่อ            |
|              | U BEND          | ข้อต่อท่อรูปตัว U    |
|              | T JOINT         | ข้อต่อท่อรูปตัว T    |
| VALVE        |                 |                      |
|              | CHARGE VALVE    | วาล์วสำหรับเติมน้ำยา |
|              | 3 WAY VALVE     | วาล์ว 3 ทาง          |



# หน่วยของวัดถุดิบ

| ชื่อเต็ม         | ชื่อย่อ | ความหมาย          |
|------------------|---------|-------------------|
| Gram             | GRM     | กรัม              |
| Kilogram         | KGM     | กิโลกรัม          |
| Piece or Unit    | C62     | ชิ้นหรือหน่วย     |
| Pair             | PR      | คู่               |
| Set              | SET     | ชุด               |
| Meter            | MTR     | เมตร              |
| Cubic centimeter | CMQ     | ลูกบาศก์เซนติเมตร |

| ชื่อเต็ม      | ชื่อย่อ | ความหมาย         |
|---------------|---------|------------------|
| Cubic meter   | MTQ     | ลูกบาศก์เมตร     |
| Liter         | LTR     | ลิตร             |
| Carat         | CTM     | กะรัต            |
| Square meter  | MTK     | ตารางเมตร        |
| Square yard   | YDK     | ตารางหลา         |
| Kilowatt hour | KWH     | กิโลวัตต์ชั่วโมง |
| Metric ton    | TNE     | เมตริกตัน        |

| ชื่อเต็ม    | ชื่อย่อ | ความหมาย    |
|-------------|---------|-------------|
| Centimeter  | CMT     | เซนติเมตร   |
| Square Foot | FTK     | ตารางฟุต    |
| Cubic Foot  | FTQ     | ลูกบาศก์ฟุต |
| Inch        | INH     | นิ้ว        |
| Pound       | LBR     | ปอนด์       |
| Yard        | YRD     | หลา         |

## บัญชีรายการวัตถุดิบและวัสดุจำเป็น

- ▶ ยื่นขออนุมัติเฉพาะรายการวัตถุดิบและวัสดุจำเป็นที่ใช้สิทธิประโยชน์มาตรา 36 (1) และวัตถุดิบและวัสดุจำเป็นที่ซื้อจากผู้ที่ใช้สิทธิประโยชน์มาตรา 36 (1)
- ▶ วัตถุดิบและวัสดุจำเป็นที่ขออนุมัติจะต้องใช้ในการผลิตเพื่อการส่งออกเท่านั้น (ส่งออกทางตรงและส่งออกทางอ้อม)

# การตรวจสอบหน่วยของวัตถุดิบและวัสดุจำเป็น

หากรหัสสถิติสินค้า มีหน่วยเป็น หน่วยของน้ำหนัก ( KGM – Kilogram, CTM – Carat ) ระบบจะไม่ตรวจสอบค่าในช่อง Quantity Unit Code สามารถระบุหน่วยที่ไม่ตรงกับหน่วยของรหัสสถิติสินค้า ได้ เช่น พิกัดศุลกากร **84718930-999/KGM** ในช่อง Quantity Unit Code สามารถระบุหน่วยเป็น SET หรือ C62 หรืออื่น ๆ ได้จาก ตามที่ได้รับอนุมัติ BOI

หากรหัสสถิติสินค้า มีหน่วยที่ไม่ใช่ หน่วยของน้ำหนัก( KGM – Kilogram, CTM – Carat ) ระบบจะตรวจสอบค่าในช่อง Quantity Unit Code โดยตรงตรงกับหน่วยของรหัสสถิติสินค้า แต่หากไม่ตรงกันก็ต้อง Convert Quantity Unit Code ให้ตรงกับหน่วยของรหัสสถิติสินค้า เช่น พิกัดศุลกากร **85423900-000/C62** ในช่อง Quantity Unit Code ต้องระบุหน่วยเป็น C62

# การตรวจสอบหน่วยของวัตถุดิบและวัสดุจำเป็น

ตัวอย่าง พิกัดสินค้า 8471.89.30  
รหัสสถิติ 999/KGM

| Invoice Number 1234 |        |        |
|---------------------|--------|--------|
| ลำดับที่            | รายการ | จำนวน  |
| 1                   | CNC    | 3 UNIT |
| 2                   | HEATER | 5 SET  |

ตัวอย่าง พิกัดสินค้า 8542.39.00  
รหัสสถิติ 000/C62

| Invoice Number 5678 |        |        |
|---------------------|--------|--------|
| ลำดับที่            | รายการ | จำนวน  |
| 1                   | IC     | 3 Unit |
| 2                   | IC     | 5 SET  |

# การตรวจสอบหน่วยของวัตถุดิบและวัสดุจำเป็น

## ตัวอย่าง พิกัดสินค้า 8471.89.30 รหัสสถิติ 999/KGM

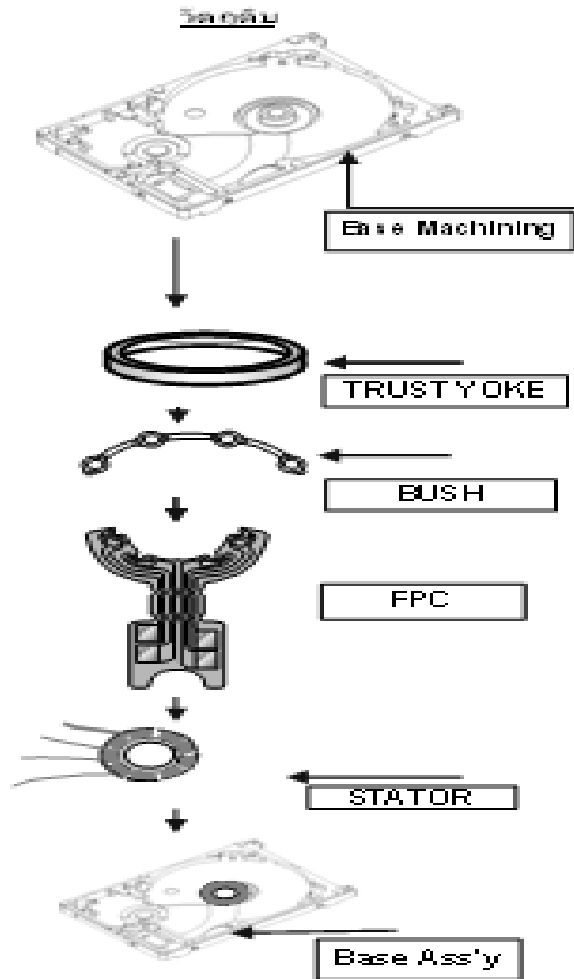
| ลำดับที่ใน<br>ใบขน<br>สินค้า | เลขที่ Invoice<br>Number | ลำดับรายการ<br>ใน Invoice | รายการ<br>(ชื่อสินค้า) | จำนวน<br>(Quantity/Unit) | จำนวนใน Invoice<br>(Invoice Quantity/Unit) |
|------------------------------|--------------------------|---------------------------|------------------------|--------------------------|--|
| 1                            | 1234                     | 1                         | CNC                    | 3 Unit                   | 3 Unit                                     |
| 2                            | 1234                     | 2                         | HEATER                 | 5 SET                    | 5 SET                                      |

## ตัวอย่าง พิกัดสินค้า 8542.39.00 รหัสสถิติ 000/C62

| ลำดับที่ใน<br>ใบขน<br>สินค้า | เลขที่ Invoice<br>Number | ลำดับรายการ<br>ใน Invoice | รายการ<br>(ชื่อสินค้า) | จำนวน<br>(Quantity/Unit) | จำนวนใน Invoice<br>(Invoice Quantity/Unit) |
|------------------------------|--------------------------|---------------------------|------------------------|--------------------------|--|
| 1                            | 5678                     | 1                         | IC                     | 3 C62                    | 3 C62                                      |
| 2                            | 5678                     | 2                         | IC                     | 5 C62                    | 5 SET                                      |

# ตัวอย่างการขออนุมัติปริมาณ MAX STOCK

## กรรมวิธีการผลิต BASE ASS'Y



### ขั้นตอนการผลิต

1) ทำความสะอาด Base Machining

ด้วย Washing machine

2) นำไปตัดชิ้นส่วนต่างๆ เช่น Thrust Yoke, Bush, FPC.

และอื่นๆ (ขึ้นอยู่กับ model ของ motor) ด้วยกาว Adhesive เครื่องจักรที่ใช้ :

- Pressi Fit machine

- Adhesive Apply machine

- Oven

- Air leak Tester

3) ตรวจสอบขนาดของชิ้นส่วนด้วยเครื่อง :

- High Checker machine / Hi pot check machine

- กล้อง Microscope

4) บัดกรี สายไฟ (Wire) ด้วย Solder machine

5) ตรวจสอบอีกครั้งก่อนบรรจุหีบห่อ

# ตัวอย่างการขออนุมัติปริมาณ MAX STOCK

รายละเอียดสูตรการผลิตและปริมาณการใช้วัตถุดิบและวัสดุจำเป็นของแต่ละแบบ ตามมาตรา 36

ชื่อผลิตภัณฑ์ BASE ASSEMBLY

รุ่น (MODEL) A-1 และ A-2

ปริมาณที่จะผลิตในระยะเวลา 4 เดือน จำนวน 1,000,000 ชิ้น

ของ บริษัท ABC จำกัด บัตรส่งเสริมเลขที่ 1234/2552 ลงวันที่ 16 สิงหาคม 2552

| รายการที่ | รายการวัตถุดิบ                 | Model A-1<br>ปริมาณใช้/ชิ้น | ปริมาณการผลิต<br>500,000 ชิ้น | Model A-2<br>ปริมาณใช้/ชิ้น | ปริมาณการผลิต<br>500,000 ชิ้น | รวม       |
|-----------|--------------------------------|-----------------------------|-------------------------------|-----------------------------|-------------------------------|-----------|
| 000001    | BASE MACHINING (PC)            | 1                           | 500,000                       | 1                           | 500,000                       | 1,000,000 |
| 000002    | YOKE (PC)                      | 1                           | 500,000                       | 1                           | 500,000                       | 1,000,000 |
| 000003    | BUSH (PC)                      | 1                           | 500,000                       | 0                           | 0                             | 500,000   |
| 000004    | FLXIBLE PRINTED<br>CIRCUIT(PC) | 1                           | 500,000                       | 1                           | 500,000                       | 1,000,000 |
| 000005    | STATOR (PC)                    | 1                           | 500,000                       | 1                           | 500,000                       | 1,000,000 |

# ตัวอย่างปริมาณ MAX STOCK

| รายการที่ | ชื่อหลัก                    | ชื่อรอง                     | หน่วย | ประเภทพิกัด | ปริมาณ 4 เดือน | คำอธิบาย                        |
|-----------|-----------------------------|-----------------------------|-------|-------------|----------------|---------------------------------|
| 000001    | BASE MACHINING              | BASE MACHINING              | C62   | XXXXXXXXXX  | 1,000,000      | ฐานของฮาร์ดดิสก์ทำจากอลูมิเนียม |
|           |                             | BASE MACHINING 123          |       | XXXXXXXXXX  |                | ฐานของฮาร์ดดิสก์ทำจากอลูมิเนียม |
| 000002    | YOKE                        | YOKE                        | C62   | XXXXXXXXXX  | 1,000,000      | ก้ามปูใช้ขับเคลื่อนชิ้นงาน      |
|           |                             | TRUST YOKE                  |       | XXXXXXXXXX  |                | ก้ามปูใช้ขับเคลื่อนชิ้นงาน      |
| 000003    | BUSH                        | BUSH                        | C62   | XXXXXXXXXX  | 500,000        | นู๊ชรองเพลลา                    |
|           |                             | BRASS BUSH                  |       | XXXXXXXXXX  |                | นู๊ชรองเพลลา                    |
| 000004    | FLEXIBLE PRINTED<br>CIRCUIT | FLEXIBLE PRINTED<br>CIRCUIT | C62   | XXXXXXXXXX  | 1,000,000      | วงจรมพิมพ์ชนิดอ่อน              |
|           |                             | FPC                         |       | XXXXXXXXXX  |                | วงจรมพิมพ์ชนิดอ่อน              |
| 000005    | STATOR                      | STATOR                      | C62   | XXXXXXXXXX  | 1,000,000      | ขดลวดแม่เหล็ก                   |
|           |                             | STATOR 789                  |       | XXXXXXXXXX  |                | ขดลวดแม่เหล็ก                   |



# การนำผลิตภัณฑ์ที่ส่งออกไปแล้วกลับมาซ่อมแซม

- เป็นผลิตภัณฑ์ที่ผลิตเอง
- เป็นผลิตภัณฑ์ที่สามารถซ่อมแซมได้
- ปริมาณที่อนุมัติตามความเหมาะสม
- จะต้องส่งออกภายใน 1 ปีนับแต่วันนำเข้า
- อะไหล่ที่ใช้ในการซ่อมไม่ได้รับสิทธิยกเว้นอากรขาเข้า
- อนุมัติในบัญชีปริมาณสต็อกสูงสุดโดยใช้อักษร R นำหน้า
- ชื่อที่ขออนุมัติเป็นชื่อหลักซึ่งตรงกับชื่อรอง (ขึ้นด้วย return ชื่อสินค้า....)
- สูตรการผลิตจะเป็น 1:1

# ตัวอย่างปริมาณ MAX STOCK

| รายการที่ | ชื่อหลัก                    | ชื่อรอง                     | หน่วย | ประเภทพิกัด | ปริมาณ 4 เดือน | คำอธิบาย                        |
|-----------|-----------------------------|-----------------------------|-------|-------------|----------------|---------------------------------|
| 000001    | BASE MACHINING              | BASE MACHINING              | C62   | XXXXXXXXX   | 1,000,000      | ฐานของฮาร์ดดิสก์ทำจากอลูมิเนียม |
|           |                             | BASE MACHINING 123          |       | XXXXXXXXX   |                | ฐานของฮาร์ดดิสก์ทำจากอลูมิเนียม |
| 000002    | YOKE                        | YOKE                        | C62   | XXXXXXXXX   | 1,000,000      | ก้ามปูใช้ขับเคลื่อนชิ้นงาน      |
|           |                             | TRUST YOKE                  |       | XXXXXXXXX   |                | ก้ามปูใช้ขับเคลื่อนชิ้นงาน      |
| 000003    | BUSH                        | BUSH                        | C62   | XXXXXXXXX   | 500,000        | นู๊ชรองเพลลา                    |
|           |                             | BRASS BUSH                  |       | XXXXXXXXX   |                | นู๊ชรองเพลลา                    |
| 000004    | FLEXIBLE PRINTED<br>CIRCUIT | FLEXIBLE PRINTED<br>CIRCUIT | C62   | XXXXXXXXX   | 1,000,000      | วงจรมพิมพ์ชนิดอ่อน              |
|           |                             | FPC                         |       | XXXXXXXXX   |                | วงจรมพิมพ์ชนิดอ่อน              |
| 000005    | STATOR                      | STATOR                      | C62   | XXXXXXXXX   | 1,000,000      | ขดลวดแม่เหล็ก                   |
|           |                             | STATOR 789                  |       | XXXXXXXXX   |                | ขดลวดแม่เหล็ก                   |
| R000006   | RETURN BASE<br>ASSEMBLY     | RETURN BASE ASSEMBLY        | C62   | XXXXXXXXX   | 100,000        | สินค้าที่นำกลับมาซ่อมแซม        |

# ขั้นตอนโดยรวมการส่งปล่อยวัตถุดิบแบบไร้เอกสาร



## การลงบัญชีส่งปล่อยวัตถุดิบและวัสดุจำเป็น

| นำเข้าจาก               | การส่งปล่อย     | การบันทึกบัญชี<br>RMTS |
|-------------------------|-----------------|------------------------|
| ต่างประเทศ              | ส่งปล่อย        | ลงบัญชีในสต็อก         |
| เขตปลอดอากร             | ส่งปล่อย        | ลงบัญชีในสต็อก         |
| คลังสินค้าทัณฑ์บน       | ส่งปล่อย        | ลงบัญชีในสต็อก         |
| บริษัทใช้สิทธิ ม.36 (1) | ไม่ต้องส่งปล่อย | ไม่ต้องลงบัญชีในสต็อก  |
| มาตรา 19 ทวิ            | ไม่ต้องส่งปล่อย | ไม่ต้องลงบัญชีในสต็อก  |

# การใช้ธนาคารค้ำประกัน

- ▶ อนุญาตให้ใช้ธนาคารค้ำประกันได้เมื่อได้ตอบรับมติให้การส่งเสริมแล้ว
- ▶ ค้ำประกันเฉพาะอากรขาเข้า ในกรณีที่ไม่ได้รับอนุมัติบัญชีรายการวัตถุดิบ
- ▶ ค้ำประกันอากรขาเข้าและภาษีมูลค่าเพิ่ม ในกรณีที่ได้รับอนุมัติบัญชีรายการวัตถุดิบเฉพาะรายการวัตถุดิบ
- ▶ ระยะเวลาในการค้ำประกัน 1 ปี
- ▶ ดำเนินการถอนค้ำประกันภายในระยะเวลาที่ได้รับอนุญาตให้ค้ำประกัน

# การอนุมัติส่งปล่อยวัตถุดิบและวัสดุจำเป็น

กรณีที่ได้รับอนุมัติบัญชีรายการวัตถุดิบ อนุมัติ เฉพาะรายการและจำนวนที่นำเข้ามารวมกันแล้วไม่เกิน ปริมาณสต็อกสูงสุดที่ได้รับอนุมัติ

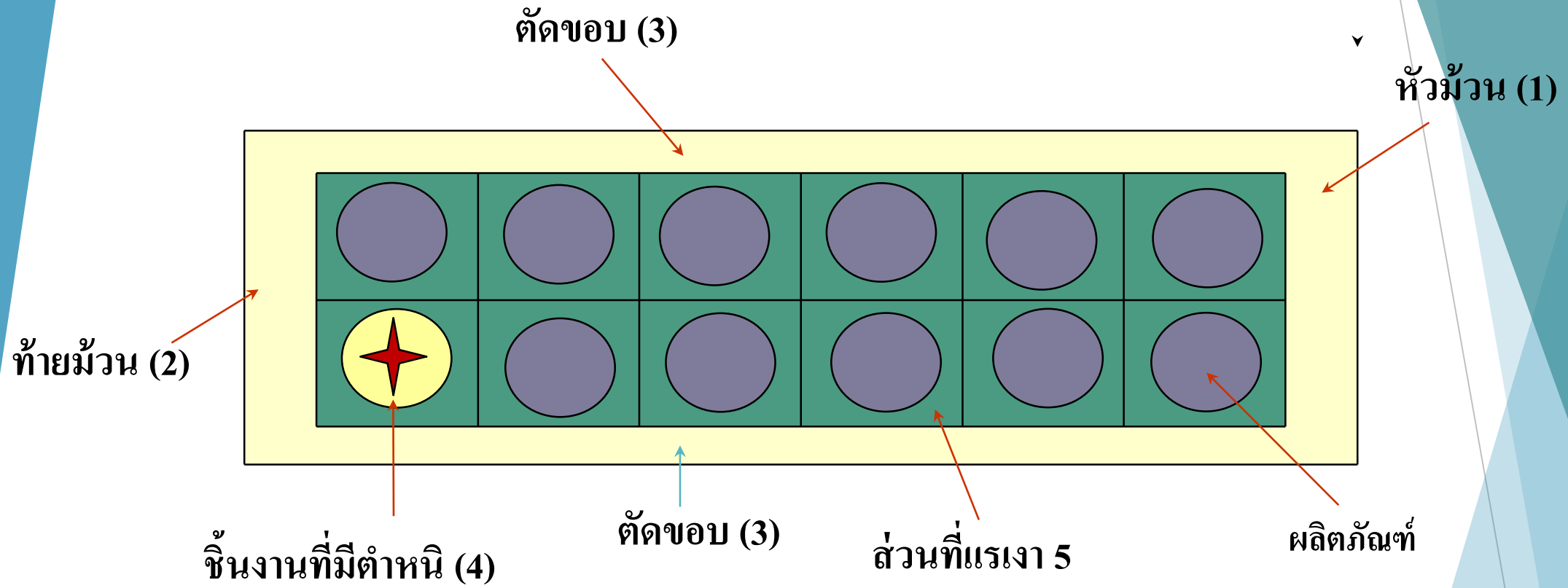
กรณีถอนคำประกัน อนุมัติ ตามสิทธิที่ได้ทำการค้าประกันไว้ต้องถอนคำประกันในเวลาที่ได้รับอนุมัติ

กรณีขอคืนอากร ต้องขอคืนอากรภายใน 2 ปีนับแต่วันนำเข้า

กรณีสิ้นสุดสิทธิ ต้องขอคืนอากรภายใน 1 ปีนับแต่วันสิ้นสุดสิทธิ

# การขออนุมัติสูตรการผลิต

- เป็นการอนุมัติปริมาณการใช้วัตถุดิบจริงในการผลิตผลิตภัณฑ์ทุกรายการตามชื่อหลัก
- กรณีมีส่วนสูญเสีย จะอนุมัติเฉพาะวัตถุดิบที่นำเข้าเป็น น้ำหนัก ปริมาตร หรือพื้นที่



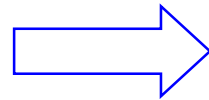
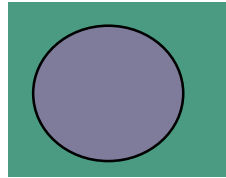
ส่วนสูญเสียในสูตร  
5

ส่วนสูญเสียนอกสูตร  
1, 2, 3, 4



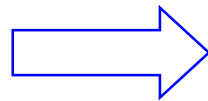
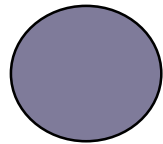
# การคำนวณส่วนสูญเสียในสูตร

1



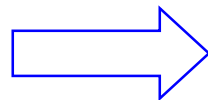
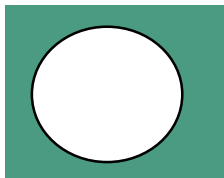
$0.52 \text{ Kg.} = 0.50 \text{ Kg.} + 0.02 \text{ Kg.}$

2



Product (ชิ้นงาน)  
น้ำหนักสุทธิ = 0.50 Kg.

3



เศษส่วนสูญเสียในสูตรการผลิต  
น้ำหนัก Scrap = 0.02 Kg.

# ตัวอย่างการขออนุมัติสูตรการผลิต

รายละเอียดสูตรการผลิตและปริมาณการใช้วัตถุดิบและวัสดุจำเป็นของแต่ละแบบตามมาตรา 36

ชื่อผลิตภัณฑ์ SHAFT รุ่น S-001

ปริมาณที่จะผลิตในระยะเวลา 4 เดือน จำนวน 10,000,000 ชิ้น

ของ บริษัท เมทัล (ประเทศไทย) จำกัด บัตรส่งเสริมเลขที่ 1234/2553 ลงวันที่ 16 สิงหาคม 2553

| รายการที่ | รายการวัตถุดิบและวัสดุจำเป็น | หน่วย | สูตรการผลิต                          |                                      |                                    |   |
|-----------|------------------------------|-------|--------------------------------------|--------------------------------------|------------------------------------|---|
|           |                              |       | ปริมาณการใช้สุทธิต่อผลิตภัณฑ์ 1 ชิ้น | ปริมาณส่วนสูญเสียต่อผลิตภัณฑ์ 1 ชิ้น | ปริมาณการใช้รวมต่อผลิตภัณฑ์ 1 ชิ้น | ปริมาณวัตถุดิบและวัสดุจำเป็นที่ใช้ในการผลิต 4 เดือน |
| 000001    | Steel Sheet                  | KGM   | 0                                    | 0                                    | 0                                  |   |
| 000002    | Steel Bar                    | KGM   | 0.500                                | 0.100                                | 0.600                              |   |
| 000003    | Copper Sheet                 | KGM   | 0                                    | 0                                    | 0                                  |   |
| 000004    | Steel Wire                   | KGM   | 0                                    | 0                                    | 0                                  |   |

## ขั้นตอนการตัดบัญชีวัตถุดิบจากการส่งออก

- เตรียมข้อมูลในการตัดบัญชี ได้แก่ ข้อมูลการส่งออกจากกรมศุลกากร ข้อมูลการโอนสิทธิ์จากผู้ส่งออก
- ตรวจสอบข้อมูลการส่งออกกับระบบ RMTS
- ตรวจสอบข้อมูลการส่งออกกับฐานข้อมูลของกรมศุลกากร
- ข้อมูลของบริษัทฯ ตรงกับข้อมูลการส่งออกกับข้อมูลของ กรมศุลกากรและระบบ RMTS ระบบจะอนุมัติให้ตัดบัญชี

# ข้อมูลที่ใช้ในการตัดบัญชีจากการส่งออก

1. เลขที่ใบขนขาออก
2. วันที่รับบรรจุทุก status 04
3. ชื่อรุ่นของสินค้าที่ส่งออก
4. ชื่อของสินค้าที่ส่งออก
5. ปริมาณที่ส่งออก
6. หน่วยของสินค้า
7. เลขที่บัตรส่งเสริม

## การระบุข้อมูลในใบขนขาออก

- ช่อง BOI LICENSE ระบุ เลขบัตรที่บัตรส่งเสริม
- ช่อง ENGLISH DESC. ระบุ ชื่อผลิตภัณฑ์ที่ส่งออกให้ตรงกับ INVOICE และสูตรการผลิตที่ได้รับอนุมัติ
- ช่อง PRODUCT CODE ระบุ ชื่อรุ่นสินค้าที่ส่งออกให้ตรงกับ INVOICE และสูตรการผลิตที่ได้รับอนุมัติ
- ช่อง UNIT ระบุ หน่วยสินค้าที่ส่งออกให้ตรงกับ INVOICE และสูตรการผลิตที่ได้รับอนุมัติ

# การระบุข้อมูลในใบอนุญาตออก

| ระบุข้อมูลตอนทำใบอนุญาตออก                     | ข้อมูลที่ระบุ                                     |
|--|---|
| Permit Number                                  | BOI ตามด้วยเลขประจำตัวผู้เสียภาษีของ<br>ผู้ส่งออก |
| วันที่   | วันที่สร้างใบอนุญาต                               |
| เลขประจำตัวผู้เสียภาษีของหน่วยงาน<br>ที่อนุญาต | เลขประจำตัวผู้เสียภาษีของ BOI                     |

# การระบุ Vender ID

1. ผู้โอนจะต้องทราบเลขที่นิติบุคคลของบริษัท Vender ที่ได้รับสิทธิ และประโยชน์ BOI
2. การโอนสิทธิให้บริษัท Vender ผู้ส่งออกต้องระบุชื่อสินค้า (product) และ ชื่อรุ่น (model) ของ Vender ให้ตรงกับสูตรการผลิต ของ Vender ที่ได้รับอนุมัติจากสำนักงานฯ

# การระบุข้อมูลในใบขนขาออก กรณีส่งออกผ่าน TREADER

ผู้ได้รับการส่งเสริมแจ้ง TREADER ดังนี้

- ▶ ช่องการใช้สิทธิประโยชน์เลือกใช้สิทธิ BOI
- ▶ ช่องหมายเหตุ ระบุเลขประจำตัวผู้เสียภาษี ของผู้รับโอน
- ▶ รายการสินค้าที่ส่งออก 1 รายการต่อ 1 VENDER
- ▶ ชื่อสินค้าที่ส่งออกตรงกับชื่อผลิตภัณฑ์ของผู้รับโอน



# ตัวอย่างสูตรการผลิต (โหนด Vender)

ผลิตภัณฑ์ **ELECTRIC FAN** (ตามที่ระบุใน INVOICE และใบขนสินค้าขาออก ระบุในช่อง (ENGLISH DESC.)  
รุ่น **A1** (ตามที่ผลิตส่งให้ลูกค้า ระบุ ช่อง PRODUCT CODE)

| รายการที่ | รายการวัตถุดิบ | หน่วย | ปริมาณการใช้/ชิ้น |         |     |
|-----------|----------------|-------|-------------------|---------|-----|
|           |                |       | สุทธิ             | สูญเสีย | รวม |
| 000001    | MOTOR          | C62   | 1                 | 0       | 1   |
| 000002    | BLADE          | C62   | 1                 | 0       | 1   |
| 000003    | LOCK NUT       | C62   | 1                 | 0       | 1   |
| 000004    | FAN GUARD      | C62   | 2                 | 0       | 2   |
| 000005    | CORD           | C62   | 1                 | 0       | 1   |
| 000006*   | REMOTE         | C62   | 1                 | 0       | 1   |

# การโอน VENDER

รายการ ที่ 000006 เป็นวัตถุดิบที่ซื้อจาก Vender ที่ใช้สิทธิ BOI

หาก Vender ขายผลิตภัณฑ์ในชื่อ Remote Control ผู้ส่งออก ต้องจดชื่อ Remote Control ในชื่อรองของ ชื่อ Remote

(บางกรณี Vender ต้องขออนุมัติสูตรการผลิต โดยระบุชื่อผลิตภัณฑ์ให้ตรงตามที่ผู้ส่งออกโอน Vender มา)

# ข้อกำหนดสำหรับงานตัดบัญชีวัตถุดิบ

1. ตัดบัญชีวัตถุดิบแล้วยอดคงเหลือ (Balance) ติดลบ ระบบจะไม่อนุญาต ให้ตัดบัญชีในงวดนั้นๆ ต้องแก้ไขไม่ให้ Balance ติดลบ
2. ใบขนสินค้าขาออกจะตัดบัญชีตามสูตรการผลิตที่มีช่วงวันที่ของการใช้ สูตรนั้นอยู่ในช่วงเดียวกันกับวันที่ในใบขนขาออก (กรณีที่ไม่ระบุ Revision ในการขอตัดบัญชี)

## ตัวอย่าง

สูตร รุ่น F14 Revision 1 อยู่ในช่วงวันที่ 1 ม.ค. 55 - 31 ธ.ค. 55

สูตร รุ่น F14 Revision 2 แก้ไขเมื่อวันที่ 1 ม.ค. 56

ใบขนส่งออกเมื่อวันที่ 10 ธ.ค. 55 แต่นำมาตัดบัญชีกับสมาคมในวันที่ 10 ม.ค. 56 ระบบจะตัดบัญชีที่สูตร Revision 1 โดยอัตโนมัติ เพราะระบบจะเช็ควันที่ส่งออกในใบขนเป็นหลัก

# การขอชำระอากรขาเข้าวัตถุดิบและวัสดุจำเป็น

## การชำระภาษีอากรสำหรับผลิตภัณฑ์ที่ไม่สามารถส่งออกได้

1. เป็นผู้ส่งออกส่วนใหญ่ (ร้อยละ 80)
2. ชำระก่อนจำหน่ายผลิตภัณฑ์
3. อัตราอากรขาเข้าจะเรียกเก็บในอัตราทั่วไป

## การชำระภาษีอากรสำหรับวัตถุดิบที่ไม่ได้ใช้ผลิตเพื่อส่งออก

1. มีภาระภาษีอากรตามสภาพ ณ วันนำเข้าอากรขาเข้า
2. มีภาระภาษีมูลค่าเพิ่ม
3. เงินเพิ่มร้อยละ 1.5 ต่อเดือนของภาษีมูลค่าเพิ่มที่ต้องชำระ
4. เบี้ยปรับ 1 เท่าของภาษีมูลค่าเพิ่มที่ต้องชำระ

# การชำระภาษีอากรสำหรับวัตถุดิบที่ไม่ได้ใช้ผลิตเพื่อส่งออก

- รายการวัตถุดิบที่ขอชำระภาษีอากรต้องเป็นรายการเดียวกับรายการที่นำเข้า
- ระบุเลขที่ INVOICE เลขที่หนังสือส่งปล่อย และเลขที่ใบอนุญาตเข้า พร้อมระบุรายการที่ของวัตถุดิบในใบอนุญาตเข้า
- แยกยื่นขอชำระภาษีอากรรายการวัตถุดิบตามท่าที่ส่งปล่อย

## การโอนวัตถุดิบและวัสดุจำเป็น

1. วันที่ได้รับอนุญาต ผู้โอนและผู้รับโอนต้องอยู่ในระหว่างได้รับสิทธิตามมาตรา 36 (1)
2. รายการวัตถุดิบที่โอนและรับโอนต้องเป็นชื่อวัตถุดิบเดียวกัน
3. ปริมาณวัตถุดิบที่รับโอนต้องไม่เกินปริมาณสต็อกสูงสุดที่ได้รับอนุมัติ
4. จะต้องติดต่อสมาคมสโมสรนักลงทุนเพื่อปรับยอดภายใน 1 เดือน
5. วัตถุดิบที่รับโอนมานั้นถือ เสมือนผู้รับโอนเป็นผู้นำเข้า

# การนำวัตถุดิบออกนอกบริษัทฯ

## การส่งวัตถุดิบไปต่างประเทศ

1. รายการวัตถุดิบที่ส่งออกจะต้องเป็นรายการเดียวกันกับรายการที่นำเข้า
2. จะต้องส่งออกระหว่างได้รับสิทธิ กรณีหมดสิทธิต้องส่งออกภายใน 1 ปีนับแต่วันหมดสิทธิ

## การนำวัตถุดิบหรือผลิตภัณฑ์ออกนอกสถานที่

จะต้องขออนุญาตก่อนนำออกไปนอกสถานที่

## การขออนุญาตและปรับยอดรายการวัตถุดิบ กรณีส่งออกต่างประเทศ

- ▶ บริษัทต้องขออนุญาตส่งออกก่อนทำการส่งออกวัตถุดิบไปต่างประเทศ หากทำการส่งออกก่อนขออนุญาตจะไม่สามารถตัดบัญชีรายการวัตถุดิบและวัสดุจำป็นได้
- ▶ บริษัทยื่นเรื่องผ่านระบบ RMTS Online และเป็นการอนุมัติแบบอัตโนมัติ โดยมีเงื่อนไข คือ รายการวัตถุดิบที่ส่งออกจะต้องเป็นรายการเดียวกันกับรายการที่นำเข้า และปริมาณที่ส่งออกต้องไม่เกินปริมาณที่นำเข้า
- ▶ การทำใบขนสินค้าขาออกโดยกรอกข้อมูลดังนี้
  1. เลือกใช้สิทธิประโยชน์ BOI
  2. ระบุเลขที่อนุญาตส่งออกในช่อง Permit Number
  3. ระบุวันที่อนุญาตส่งออกในช่องวันที่
  4. ระบุ Tax ID ของ BOI ในช่องเลข 13 หลักของหน่วยงานที่อนุญาต



# การขยายเวลานำเข้าวัตถุดิบตามมาตรา 36

1. ต้องได้รับสิทธิประโยชน์ตามมาตรา 36 อยู่แล้ว
2. ต้องยื่นขอขยายเวลาก่อนสิ้นสุดสิทธิฯ ไม่เกิน 3 เดือน และหมดสิทธิฯ แล้วไม่เกิน 6 เดือน
3. ระยะเวลาในการขยายเวลาไม่เกิน 2 ปี
4. ต้องไม่มีใบขนขาออกเกิน 1 ปี ที่ยังไม่ได้ตัดบัญชีนับจากวันที่ยื่นเรื่อง
5. ยื่นผ่านระบบออนไลน์

# การปฏิบัติเมื่อสิ้นสุดระยะเวลาที่ได้รับสิทธิประโยชน์

1. ผลิตและส่งออก และนำหลักฐานมาตัดบัญชีและปิดบัญชีภายใน 2 ปีนับแต่วันสิ้นสุดสิทธิฯ
2. ยอดคงเหลือจากการปิดบัญชีต้องชำระภาษีอากรตามสภาพ ณ วันนำเข้า

## ข้อควรระวังในการขออนุมัติสูตรการผลิต

- ชื่อสินค้าและชื่อรุ่นของสูตรการผลิตต้องตรงกับที่ระบุในใบขนสินค้าขาออก และ INVOICE
- ตรวจสอบรายการวัตถุดิบที่ใช้ในการผลิตว่าได้ใช้สิทธิ์ใด
- กรณีใช้วัตถุดิบที่ซื้อจาก Vendor ในประเทศต้องแน่ใจว่าชื่อวัตถุดิบอยู่ในสูตรการผลิต หากไม่มีอยู่ในสูตรการผลิตจะไม่สามารถโอนสิทธิ์ได้
- กรณีใช้วัตถุดิบที่ซื้อจาก Vendor ใช้ชื่อหลัก ชื่อรองเป็นชื่อเดียวกัน เพื่อสะดวกในการโอนสิทธิ์

# ข้อควรระวังการนำเข้า

- รายการวัตถุดิบที่ระบุในใบขนขาเข้าต้องตรงกับรายการวัตถุดิบที่ได้รับอนุมัติและตรงกับ INVOICE
- รายการวัตถุดิบชื่อหลัก 1 ชื่ออาจมีชื่อรองได้หลายชื่อ มักเกิดข้อผิดพลาดในการเลือกกรุปวัตถุดิบ
- หน่วยของวัตถุดิบที่นำเข้าต้องตรงกับหน่วยที่ได้รับอนุมัติ หน่วยที่พิมพ์ในใบขนสินค้าอาจไม่ใช่หน่วยที่ส่งข้อมูลเข้าสู่ระบบของกรมศุลกากร
- ต้องแน่ใจว่ารายการสินค้าที่นำเข้าไปอยู่ในบัญชีที่ได้รับอนุมัติ

# ข้อควรระวังในการส่งออก

- สินค้าส่งออกที่ระบุในใบขนขาออกต้องตรงกับสูตรการผลิตที่ได้รับอนุมัติและตรงกับ **INVOICE** และบันทึกในช่อง **ENGLISH DESC.**
- รุ่นของสินค้าต้องตรงกับสูตรการผลิตที่ได้รับอนุมัติและตรงกับ **INVOICE** และบันทึกในช่อง **PRODUCT CODE**
- โอนสิทธิการตัดบัญชีให้แก่ Vendor ในชื่อรองพร้อมระบุชื่อ รุ่นตามที่ Vendor ได้จดสูตรไว้
- ระบุเลขที่บัตรส่งเสริมในช่อง **BOI LICENSE**

# วิธีปฏิบัติสำหรับส่วนสูญเสีย

## ส่วนสูญเสียในสูตร

- การขออนุมัติส่งออกไปต่างประเทศ
- การขออนุมัติจำหน่ายในประเทศ โดยชำระภาษีตามสภาพเศษ

## ส่วนสูญเสียนอกสูตร

- การขออนุมัติส่งไปต่างประเทศ
- การขออนุมัติทำลายและขายเศษซากในประเทศ (กรณีเศษซากมีมูลค่าต้องชำระภาษีตามสภาพเศษก่อนจำหน่าย)
- การขออนุมัติบริจาค

# วิธีปฏิบัติสำหรับส่วนสูญเสีย

สำหรับรายได้ที่เกิดจากการจำหน่ายส่วนสูญเสีย ให้นำเป็น  
รายได้ของโครงการและอยู่ในข่ายได้รับยกเว้นภาษีเงินได้นิติบุคคลตาม  
มาตรา 31

# ระบบฐานข้อมูล RMTS Online Phase 1

## บัญชีรายการวัตถุดิบและปริมาณสต็อกสูงสุด

- สูตรอ้างอิงเพื่อขอบัญชีรายการวัตถุดิบและปริมาณสต็อกสูงสุด
- ชื่อรายการวัตถุดิบ

## สูตรผลิตภัณฑ์

- สูตรการผลิต/แก้ไขสูตรการผลิต
- ยกเลิกสูตรการผลิต
- คัดลอกสูตรการผลิต
- โอนสูตรการผลิต

## การขออนุญาตและปรับยอดรายการวัตถุดิบ กรณีส่งออกต่างประเทศ

- ส่งคืนวัตถุดิบไปต่างประเทศ (Return)

## กำหนดระยะเวลาการนำเข้า

- กำหนดวันนำเข้าครั้งแรก
- กำหนดวันนำเข้าครั้งแรก (Group MaxImport)





# เปรียบเทียบขั้นตอนการทำงาน

## ขั้นตอนการทำงานรูปแบบเดิม



1. บริษัทยื่นเอกสาร



2. จนท. สกท.  
พิจารณาเอกสาร



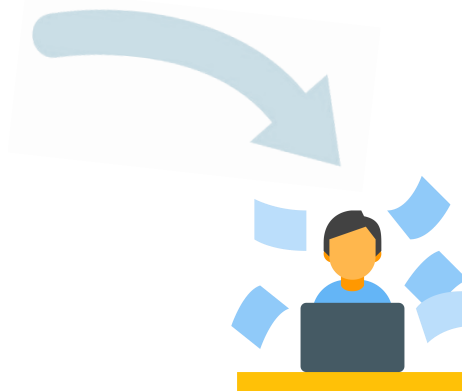
3. บริษัทยื่นเอกสารที่สมาคม  
เพื่อตรวจสอบต่อไป

## ขั้นตอนการทำงาน

## ระบบฐานข้อมูล RMTS Online



1. บริษัทยื่นข้อมูล  
ผ่านระบบ



2. จนท. สกท.  
พิจารณาผ่านระบบ



3. กรณีอนุมัติบันทึก  
ข้อมูลในระบบ

