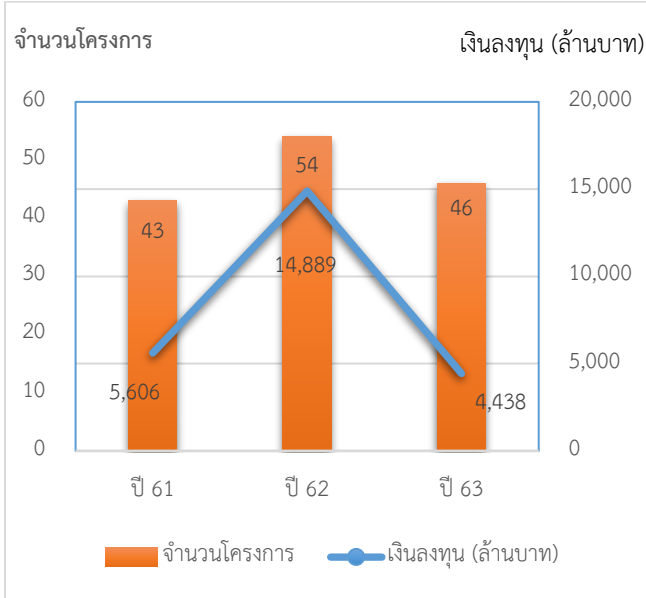




สถิติการลงทุนภาคเหนือตอนบน
ในเดือนมกราคม-กันยายน ของปี 2563

การขอรับการส่งเสริมการลงทุนในพื้นที่ภาคเหนือตอนบน
ในเดือนมกราคม-กันยายน 2563 จำแนกตามหมวดอุตสาหกรรม

ขั้นการขอรับการส่งเสริม



➤ การขอรับการส่งเสริมการลงทุนในพื้นที่ภาคเหนือตอนบนในเดือนมกราคม-กันยายน 2563 มี 46 โครงการ มูลค่าเงินลงทุน 4,438 ล้านบาท เปรียบเทียบกับช่วงเวลาเดียวกันของปี 2562 จำนวนโครงการลดลงร้อยละ 15 และมูลค่าเงินลงทุนลดลงร้อยละ 70

การขอรับการส่งเสริมการลงทุน
ในเดือนมกราคม-กันยายน 2563

การขอรับการส่งเสริม	จำนวนโครงการ			มูลค่าเงินลงทุน (ล้านบาท)		
	2562 (ม.ค.-ก.ย.)	2563 (ม.ค.-ก.ย.)	+/- (%)	2562 (ม.ค.-ก.ย.)	2563 (ม.ค.-ก.ย.)	+/- (%)
ภาคเหนือตอนบน	54	46	-15	14,889	4,438	-70
ทั่วประเทศ	1,165	1,098	-6	314,130	223,720	-29

➤ มีโครงการที่ขอรับฯ มากที่สุดในหมวดบริการและสาธารณูปโภค 15 โครงการ มีมูลค่าเงินลงทุน 911 ล้านบาท คิดเป็นร้อยละ 21 ของมูลค่าเงินลงทุนทั้งหมด เมื่อเปรียบเทียบกับช่วงเวลาเดียวกันของปี 2562 จำนวนโครงการลดลงร้อยละ 25 และมูลค่าเงินลงทุนลดลงร้อยละ 56 รองลงมาได้แก่ หมวดเครื่องใช้ไฟฟ้าและอิเล็กทรอนิกส์ 12 โครงการ มีมูลค่าเงินลงทุน 633 ล้านบาท คิดเป็นร้อยละ 14 ของมูลค่าเงินลงทุนทั้งหมด เมื่อเปรียบเทียบกับช่วงเวลาเดียวกันของปี 2562 จำนวนโครงการลดลงร้อยละ 29 และมูลค่าเงินลงทุนลดลงร้อยละ 95 และหมวดเกษตรกรรมและผลิตผลการเกษตร มี 8 โครงการ มูลค่าเงินลงทุน 313 ล้านบาท คิดเป็นร้อยละ 7 ของมูลค่าเงินลงทุนทั้งหมด เปรียบเทียบกับช่วงเวลาเดียวกันของปี 2562 มีมูลค่าเงินลงทุนเพิ่มขึ้นร้อยละ 7

หมวดอุตสาหกรรม	จำนวนโครงการ			เงินลงทุน (ล้านบาท)		
	2562 (ม.ค.-ก.ย.)	2563 (ม.ค.-ก.ย.)	+/- (%)	2562 (ม.ค.-ก.ย.)	2563 (ม.ค.-ก.ย.)	+/- (%)
เกษตรกรรมและผลิตผลการเกษตร	8	8	-	293	313	+7
แร่ เชรามิคส์ และโลหะขั้นมูลฐาน	1	-	-	5	-	-
อุตสาหกรรมเบา	2	4	+100	10	219	+2,090
ผลิตภัณฑ์โลหะเครื่องจักรและอุปกรณ์ขนส่ง	6	7	+17	479	2,362	+393
เครื่องใช้ไฟฟ้าและอิเล็กทรอนิกส์	17	12	-29	12,009	633	-95
บริการและสาธารณูปโภค	20	15	-25	2,093	911	-56
รวม	54	46	-15	14,889	4,438	-70

➤ ต่างชาติยังคงสนใจขอรับการส่งเสริม โดยโครงการที่ชาวต่างชาติถือหุ้นทั้งสิ้น มีจำนวน 20 โครงการ คิดเป็นร้อยละ 44 ของจำนวนโครงการที่ขอรับฯ ทั้งหมด มูลค่าเงินลงทุน 480 ล้านบาท เมื่อเปรียบเทียบกับช่วงเวลาเดียวกันกับปี 2562 จำนวนโครงการลดลงร้อยละ 43 และมูลค่าเงินลงทุนลดลงร้อยละ 96 รองลงมาเป็นโครงการที่มีผู้ถือหุ้นเป็นไทยทั้งสิ้น มีจำนวน 14 โครงการ คิดเป็นร้อยละ 30 ของจำนวนโครงการที่ขอรับฯ ทั้งหมด มูลค่าเงินลงทุน 1,890 ล้านบาท เปรียบเทียบกับช่วงเวลาเดียวกันปี 2562 มูลค่าเงินลงทุนเพิ่มขึ้นร้อยละ 47

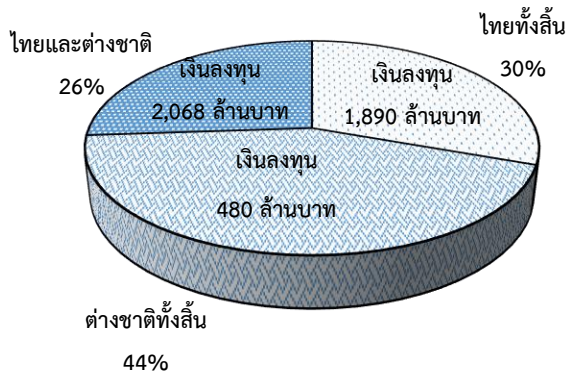
การขอรับการส่งเสริมการลงทุนในพื้นที่ภาคเหนือตอนบน
ในเดือนมกราคม-กันยายน 2563 จำแนกตามการถือหุ้น

การถือหุ้น	จำนวนโครงการ			เงินลงทุน (ล้านบาท)		
	2562 (ม.ค.-ก.ย.)	2563 (ม.ค.-ก.ย.)	+/- (%)	2562 (ม.ค.-ก.ย.)	2563 (ม.ค.-ก.ย.)	+/- (%)
ต่างชาติทั้งสิ้น	35	20	-43	13,213	480	-96
ไทยทั้งสิ้น	14	14	-	1,290	1,890	+47
ร่วมทุนไทยและต่างชาติ	5	12	+140	386	2,068	+436
รวม	54	46	-15	14,889	4,438	-70



ศูนย์เศรษฐกิจการลงทุนภาคที่ 1 (เชียงใหม่) สำนักงานคณะกรรมการส่งเสริมการลงทุน สำนักนายกรัฐมนตรี

สัดส่วนโครงการที่ขอรับฯ ในพื้นที่ภาคเหนือตอนบน
ในเดือนมกราคม-กันยายน 2563 ที่จำแนกตามการถือหุ้น



การขอรับการส่งเสริมการลงทุนในพื้นที่ภาคเหนือตอนบน
ในเดือนมกราคม-กันยายน 2563
จำแนกตามแหล่งที่มาของเงินลงทุนจากต่างประเทศ

อันดับที่	แหล่งที่มา	จำนวนโครงการ	เงินลงทุน (ล้านบาท)
1	ญี่ปุ่น	10	1,824
2	ฮ่องกง	3	362
3	สหรัฐอเมริกา	4	123
4	เนเธอร์แลนด์	5	68
5	จีน	1	45
6	เกาหลีใต้	1	40
7	สวีเดน	1	39
8	อินเดีย	1	30
9	ออสเตรเลีย	1	6
10	นอร์เวย์	1	4

- การขอรับการส่งเสริม มีแหล่งเงินทุนมาจากประเทศญี่ปุ่น มากที่สุด มีมูลค่าเงินลงทุน 1,824 ล้านบาท คิดเป็นร้อยละ 41 ของมูลค่าเงินลงทุนทั้งหมด รองลงมาคือ ประเทศฮ่องกง มีมูลค่าเงินลงทุน 362 ล้านบาท คิดเป็นร้อยละ 8 ของมูลค่าเงินลงทุนทั้งหมด

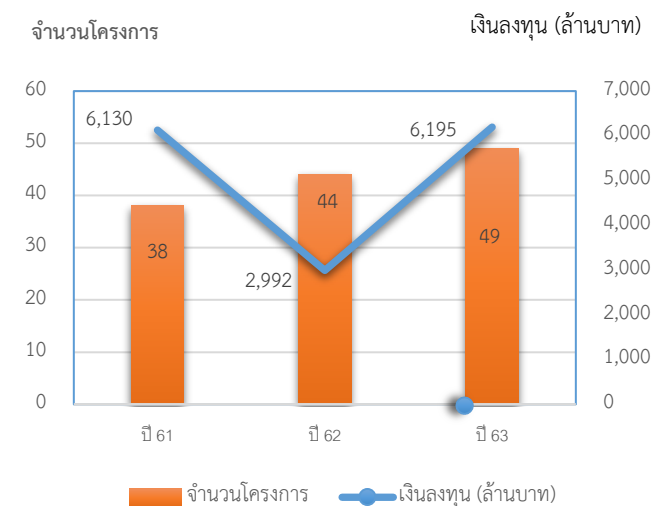
การขอรับการส่งเสริมการลงทุนในพื้นที่ภาคเหนือตอนบน
ในเดือนมกราคม-กันยายน ของปี 2563 จำแนกตามที่ตั้งโครงการ

จังหวัด	จำนวนโครงการ			เงินลงทุน (ล้านบาท)		
	2562 (ม.ค.-ก.ย.)	2563 (ม.ค.-ก.ย.)	+/- (%)	2562 (ม.ค.-ก.ย.)	2563 (ม.ค.-ก.ย.)	+/- (%)
เชียงราย	-	3	-	-	883	-
เชียงใหม่	32	18	-44	2,005	931	-54
ลำปาง	2	1	-50	6	18	+200
ลำพูน	19	20	+5	12,378	2,469	-80
แพร่	-	1	-	-	15	-
น่าน	1	1	-	500	11	-
พะเยา	-	2	-	-	111	-
แม่ฮ่องสอน	-	-	-	-	-	-
รวม	54	46	-15	14,889	4,438	-70

- โครงการที่ขอรับฯ ส่วนใหญ่ตั้งอยู่ในจังหวัดลำพูน จำนวน 20 โครงการ มีมูลค่าเงินลงทุน 2,469 ล้านบาท เมื่อเปรียบเทียบกับช่วงเวลาเดียวกันของปี 2562 จำนวนโครงการเพิ่มขึ้นร้อยละ 5 ส่วนมูลค่าเงินลงทุนลดลงร้อยละ 80 รองลงมา คือ จังหวัดเชียงใหม่ จำนวน 18 โครงการ มีมูลค่าเงินลงทุน 931 ล้านบาท เมื่อเปรียบเทียบกับช่วงเวลาเดียวกันของปี 2562 จำนวนโครงการลดลงร้อยละ 44 และมูลค่าเงินลงทุนลดลงร้อยละ 54 และจังหวัดเชียงราย จำนวน 3 โครงการ มีมูลค่าเงินลงทุน 883 ล้านบาท

๐๐๐๐๐๐๐๐๐๐๐๐๐๐๐๐๐๐๐๐๐๐๐๐๐๐๐๐๐๐๐๐๐๐๐๐๐๐

ขั้นการอนุมัติการส่งเสริม



การอนุมัติให้การส่งเสริมการลงทุน
ในเดือนมกราคม-กันยายน 2563

การลงทุน	จำนวนโครงการ			มูลค่าเงินลงทุน (ล้านบาท)		
	2562 (ม.ค.-ก.ย.)	2563 (ม.ค.-ก.ย.)	+/- (%)	2562 (ม.ค.-ก.ย.)	2563 (ม.ค.-ก.ย.)	+/- (%)
ภาคเหนือตอนบน	44	49	+11	2,992	6,195	+107
ทั่วประเทศ	1,074	1,174	+9	274,340	274,640	+0.1

- การอนุมัติให้การส่งเสริมในพื้นที่ภาคเหนือตอนบนในเดือนมกราคม-กันยายน 2563 มีจำนวน 49 โครงการ มูลค่าเงินลงทุน 6,195 ล้านบาท เมื่อเปรียบเทียบกับช่วงเวลาเดียวกันของปี 2562 พบว่า จำนวนโครงการเพิ่มขึ้นร้อยละ 11 และมูลค่าเงินลงทุนเพิ่มขึ้นร้อยละ 107



ศูนย์เศรษฐกิจการลงทุนภาคที่ 1 (เชียงใหม่) สำนักงานคณะกรรมการส่งเสริมการลงทุน สำนักนายกรัฐมนตรี

การอนุมัติให้การส่งเสริมในพื้นที่ภาคเหนือตอนบน ในเดือนมกราคม-กันยายน 2563 จำแนกตามหมวดอุตสาหกรรม

หมวดอุตสาหกรรม	จำนวนโครงการ			เงินลงทุน (ล้านบาท)		
	2562 (ม.ค.- ก.ย.)	2563 (ม.ค.- ก.ย.)	+/- (%)	2562 (ม.ค.- ก.ย.)	2563 (ม.ค.- ก.ย.)	+/- (%)
เกษตรกรรมและ ผลิตผลการเกษตร	10	11	+10	682	478	-30
แร่ เชรามีคส์ และ โลหะขั้นมูลฐาน	1	-	-	5	-	-
อุตสาหกรรมเบา	6	4	-33	909	228	-75
ผลิตภัณฑ์โลหะ เครื่องจักรและ อุปกรณ์ขนส่ง	1	8	+700	20	3,045	+15,125
เครื่องใช้ไฟฟ้าและ อิเล็กทรอนิกส์	10	12	+20	25	1,601	+6,304
บริการและ สาธารณูปโภค	16	14	-13	1,351	843	-38
รวม	44	49	+11	2,992	6,195	+107

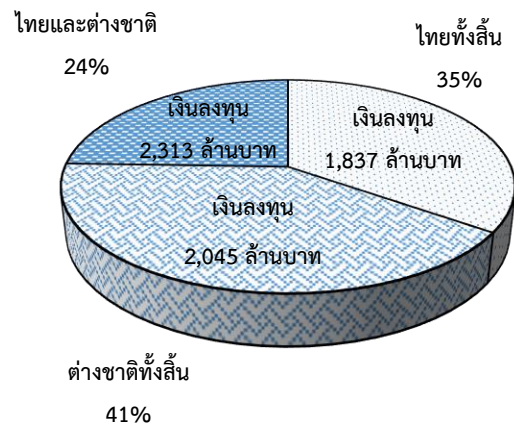
➤ หมวดบริการและสาธารณูปโภค มีโครงการที่ได้รับส่งเสริมมากที่สุด 14 โครงการ มูลค่าเงินลงทุน 843 ล้านบาท คิดเป็นร้อยละ 14 ของมูลค่าเงินลงทุนทั้งหมด เมื่อเปรียบเทียบกับช่วงเวลาเดียวกันของปี 2562 จำนวนโครงการลดลงร้อยละ 13 และมูลค่าเงินลงทุนลดลงร้อยละ 38 รองลงมาได้แก่ หมวดเครื่องใช้ไฟฟ้าและอิเล็กทรอนิกส์ 12 โครงการ มูลค่าเงินลงทุน 1,601 ล้านบาท คิดเป็นร้อยละ 26 ของมูลค่าเงินลงทุนทั้งหมด เมื่อเปรียบเทียบกับช่วงเวลาเดียวกันของปี 2562 มีจำนวนโครงการเพิ่มขึ้นร้อยละ 20 และมูลค่าเงินลงทุนเพิ่มขึ้นร้อยละ 6,304 และหมวดเกษตรกรรมและผลิตผลการเกษตร 11 โครงการ มูลค่าเงินลงทุน 478 ล้านบาท คิดเป็นร้อยละ 8 ของมูลค่าเงินลงทุนทั้งหมด เมื่อเปรียบเทียบกับช่วงเวลาเดียวกันของปี 2562 จำนวนโครงการเพิ่มขึ้นร้อยละ 10 ส่วนมูลค่าเงินลงทุนลดลงร้อยละ 30

การอนุมัติให้การส่งเสริมการลงทุนในพื้นที่ภาคเหนือตอนบน ในเดือนมกราคม-กันยายน 2563 จำแนกตามการถือหุ้น

การถือหุ้น	จำนวนโครงการ			เงินลงทุน (ล้านบาท)		
	2562 (ม.ค.- ก.ย.)	2563 (ม.ค.- ก.ย.)	+/- (%)	2562 (ม.ค.- ก.ย.)	2563 (ม.ค.- ก.ย.)	+/- (%)
ต่างชาติทั้งสิ้น	23	20	-13	1,334	2,045	+53
ไทยทั้งสิ้น	13	17	+31	1,251	1,837	+47
ร่วมทุนไทย และต่างชาติ	8	12	+50	407	2,313	+468
รวม	44	49	+11	2,992	6,195	+107

➤ โครงการที่ได้รับอนุมัติฯ ในเดือนมกราคม-กันยายน 2563 ส่วนใหญ่เป็นโครงการที่ต่างชาติถือหุ้นทั้งสิ้น มี 20 โครงการ คิดเป็นร้อยละ 41 ของจำนวนโครงการที่ได้รับอนุมัติฯ ทั้งหมด มีมูลค่าเงินลงทุน 2,045 ล้านบาท คิดเป็นร้อยละ 33 ของมูลค่าเงินลงทุนทั้งหมด เมื่อเปรียบเทียบกับช่วงเวลาเดียวกันของปี 2562 จำนวนโครงการลดลงร้อยละ 13 ส่วนมูลค่าเงินลงทุนเพิ่มขึ้นร้อยละ 53 รองลงมา คือโครงการที่ไทยถือหุ้นทั้งสิ้น มี 17 โครงการ คิดเป็นร้อยละ 35 ของจำนวนโครงการที่ได้รับอนุมัติฯ ทั้งหมด มีมูลค่าเงินลงทุน 1,837 ล้านบาท คิดเป็นร้อยละ 30 ของมูลค่าเงินลงทุนทั้งหมด เมื่อเปรียบเทียบกับช่วงเวลาเดียวกันของปี 2562 จำนวนโครงการเพิ่มขึ้นร้อยละ 31 และมูลค่าเงินลงทุนเพิ่มขึ้นร้อยละ 47

การอนุมัติให้การส่งเสริมการลงทุนในพื้นที่ภาคเหนือตอนบน ในเดือนมกราคม-กันยายน 2563 ที่จำแนกตามการถือหุ้น



การอนุมัติให้การส่งเสริมการลงทุนในพื้นที่ภาคเหนือตอนบน ในเดือนมกราคม-กันยายน 2563 จำแนกตามแหล่งที่มาของเงินลงทุนจากต่างประเทศ

อันดับที่	แหล่งที่มา	จำนวนโครงการ	เงินลงทุน (ล้านบาท)
1	ญี่ปุ่น	11	3,272
2	ฮ่องกง	1	466
3	สวิตเซอร์แลนด์	3	213
4	จีน	2	85
5	สิงคโปร์	2	62
6	เนเธอร์แลนด์	4	50
7	ฝรั่งเศส	1	14
8	ออสเตรเลีย	1	6
9	นอร์เวย์	1	4
10	สวีเดน	1	1

➤ ญี่ปุ่นเป็นผู้ลงทุนที่ได้รับอนุมัติฯ ในเดือนมกราคม-กันยายน 2563 มากที่สุด มูลค่าเงินลงทุนรวม 3,272 ล้านบาท คิดเป็นร้อยละ 53 ของมูลค่าเงินลงทุนทั้งหมด รองลงมาคือฮ่องกง มูลค่าเงินลงทุน 466 ล้านบาท คิดเป็นร้อยละ 8 ของมูลค่าเงินลงทุนทั้งหมด

