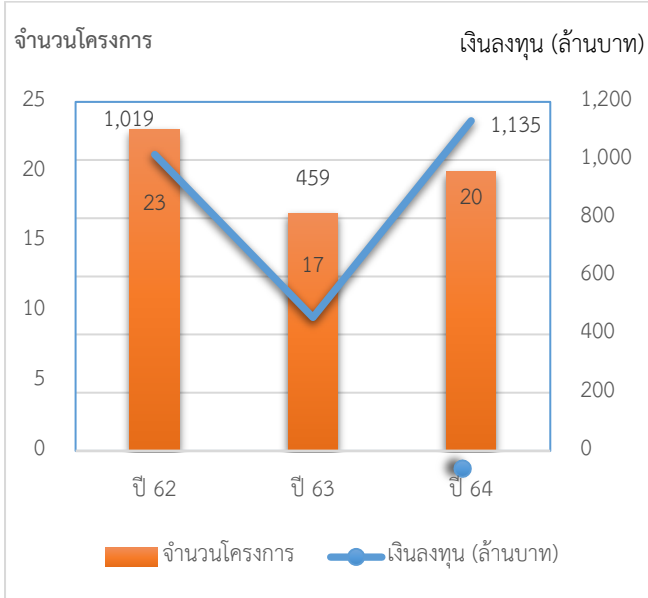




สถิติการลงทุนภาคเหนือตอนบน
ในเดือนมกราคม-มีนาคม ของปี 2564

ขั้นการขอรับการส่งเสริม



➤ การขอรับการส่งเสริมการลงทุนในพื้นที่ภาคเหนือตอนบนในเดือนมกราคม-มีนาคม 2564 มี 20 โครงการ มูลค่าเงินลงทุน 1,135 ล้านบาท เปรียบเทียบกับช่วงเวลาเดียวกันของปี 2563 จำนวนโครงการเพิ่มขึ้นร้อยละ 18 และมูลค่าเงินลงทุนเพิ่มขึ้นร้อยละ 147

การขอรับการส่งเสริมการลงทุน
ในเดือนมกราคม-มีนาคม 2564

การขอรับการส่งเสริม	จำนวนโครงการ			มูลค่าเงินลงทุน (ล้านบาท)		
	2563 (ม.ค.-มี.ค.)	2564 (ม.ค.-มี.ค.)	+/- (%)	2563 (ม.ค.-มี.ค.)	2564 (ม.ค.-มี.ค.)	+/- (%)
ภาคเหนือตอนบน	17	20	+18	459	1,135	+147
ทั่วประเทศ	378	401	+6	71,380	123,360	+73

➤ มีโครงการที่ขอรับฯ มากที่สุดในหมวดบริการและสาธารณูปโภค 8 โครงการ มีมูลค่าเงินลงทุน 319 ล้านบาท คิดเป็นร้อยละ 28 ของมูลค่าเงินลงทุนทั้งหมด เมื่อเปรียบเทียบกับช่วงเวลาเดียวกันของปี 2563 จำนวนโครงการเพิ่มขึ้นร้อยละ 33 และมูลค่าเงินลงทุนเพิ่มขึ้นร้อยละ 72 รองลงมาได้แก่ หมวดเกษตรกรรมและผลผลิตการเกษตร 5 โครงการ มีมูลค่าเงินลงทุน 686 ล้านบาท คิดเป็นร้อยละ 60 ของมูลค่าเงินลงทุนทั้งหมด เมื่อเปรียบเทียบกับช่วงเวลาเดียวกันของปี 2563 จำนวนโครงการเพิ่มขึ้นร้อยละ 67 และมูลค่าเงินลงทุนเพิ่มขึ้นร้อยละ 989 และหมวดเครื่องใช้ไฟฟ้าและอิเล็กทรอนิกส์ มี 4 โครงการ มูลค่าเงินลงทุน 22 ล้านบาท คิดเป็น

ร้อยละ 2 ของมูลค่าเงินลงทุนทั้งหมด เปรียบเทียบกับช่วงเวลาเดียวกันของปี 2563 จำนวนโครงการลดลงร้อยละ 83 และมูลค่าเงินลงทุนลดลงร้อยละ 89

การขอรับการส่งเสริมการลงทุนในพื้นที่ภาคเหนือตอนบน
ในเดือนมกราคม-มีนาคม 2564 จำแนกตามหมวดอุตสาหกรรม

หมวดอุตสาหกรรม	จำนวนโครงการ			เงินลงทุน (ล้านบาท)		
	2563 (ม.ค.-มี.ค.)	2564 (ม.ค.-มี.ค.)	+/- (%)	2563 (ม.ค.-มี.ค.)	2564 (ม.ค.-มี.ค.)	+/- (%)
เกษตรกรรมและผลิตผลการเกษตร	3	5	+67	63	686	+989
ผลิตภัณฑ์โลหะเครื่องจักรและอุปกรณ์ขนส่ง	2	2	-	5	80	+1,500
เครื่องใช้ไฟฟ้าและอิเล็กทรอนิกส์	6	4	-83	205	22	-89
เคมีภัณฑ์พลาสติกและกระดาษ	-	1	-	-	28	-
บริการและสาธารณูปโภค	6	8	+33	186	319	+72
รวม	17	20	+18	459	1,135	+147

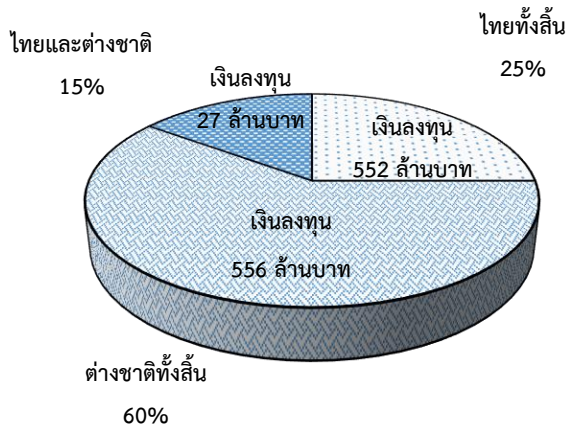
➤ ต่างชาติยังคงสนใจขอรับการส่งเสริม โดยโครงการที่ชาวต่างชาติถือหุ้นทั้งสิ้น มีจำนวน 12 โครงการ คิดเป็นร้อยละ 60 ของจำนวนโครงการที่ขอรับฯ ทั้งหมด มูลค่าเงินลงทุน 556 ล้านบาท เมื่อเปรียบเทียบกับช่วงเวลาเดียวกันกับปี 2563 จำนวนโครงการไม่มีการเปลี่ยนแปลง ส่วนมูลค่าเงินลงทุนเพิ่มขึ้นร้อยละ 83 รองลงมาเป็นโครงการที่มีผู้ถือหุ้นเป็นไทยทั้งสิ้น มีจำนวน 5 โครงการ คิดเป็นร้อยละ 25 ของจำนวนโครงการที่ขอรับฯ ทั้งหมด มูลค่าเงินลงทุน 552 ล้านบาท เปรียบเทียบกับช่วงเวลาเดียวกันกับปี 2563 จำนวนโครงการเพิ่มขึ้นร้อยละ 25 และมูลค่าเงินลงทุนเพิ่มขึ้นร้อยละ 268

การขอรับการส่งเสริมการลงทุนในพื้นที่ภาคเหนือตอนบน
ในเดือนมกราคม-มีนาคม 2564 จำแนกตามการถือหุ้น

การถือหุ้น	จำนวนโครงการ			เงินลงทุน (ล้านบาท)		
	2563 (ม.ค.-มี.ค.)	2564 (ม.ค.-มี.ค.)	+/- (%)	2563 (ม.ค.-มี.ค.)	2564 (ม.ค.-มี.ค.)	+/- (%)
ต่างชาติทั้งสิ้น	12	12	-	303	556	+83
ไทยทั้งสิ้น	4	5	+25	150	552	+268
ร่วมทุนไทยและต่างชาติ	1	3	+200	6	27	+350
รวม	17	20	+18	459	1,135	+147



สัดส่วนโครงการที่ขอรับฯ ในพื้นที่ภาคเหนือตอนบน ในเดือนมกราคม-มีนาคม 2564 ที่จำแนกตามการถือหุ้น



การขอรับการส่งเสริมการลงทุนในพื้นที่ภาคเหนือตอนบน ในเดือนมกราคม-มีนาคม 2564

จำแนกตามแหล่งที่มาของเงินลงทุนจากต่างประเทศ

อันดับที่	แหล่งที่มา	จำนวนโครงการ	เงินลงทุน (ล้านบาท)
1	ไต้หวัน	1	241
2	ญี่ปุ่น	5	221
3	เคนมาร์ก	1	55
4	จีน	3	18
5	เนเธอร์แลนด์	1	18
6	เวียดนาม	1	11
7	ออสเตรเลีย	1	6
8	แคนาดา	1	3

➢ การขอรับการส่งเสริม มีแหล่งเงินทุนมาจากประเทศไต้หวัน มากที่สุด มีมูลค่าเงินลงทุน 241 ล้านบาท คิดเป็นร้อยละ 21 ของมูลค่าเงินลงทุนทั้งหมด รองลงมาคือ ประเทศญี่ปุ่น มีมูลค่าเงินลงทุน 221 ล้านบาท คิดเป็นร้อยละ 19 ของมูลค่าเงินลงทุนทั้งหมด

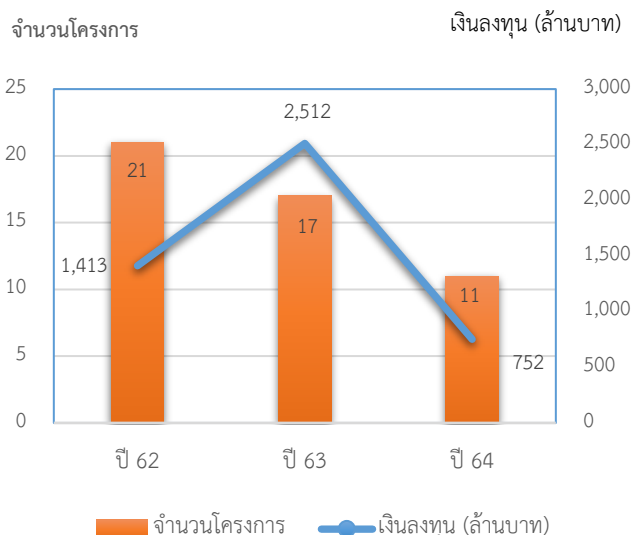
การขอรับการส่งเสริมการลงทุนในพื้นที่ภาคเหนือตอนบน ในเดือนมกราคม-มีนาคม 2564 จำแนกตามที่ตั้งโครงการ

จังหวัด	จำนวนโครงการ			เงินลงทุน (ล้านบาท)		
	2563 (ม.ค.-มี.ค.)	2564 (ม.ค.-มี.ค.)	+/- (%)	2563 (ม.ค.-มี.ค.)	2564 (ม.ค.-มี.ค.)	+/- (%)
เชียงราย	2	-	-	33	-	-
เชียงใหม่	6	14	+133	24	902	+3,658
ลำปาง	-	-	-	-	-	-
ลำพูน	6	5	-17	365	145	-60
แพร่	1	-	-	15	-	-
น่าน	1	-	-	11	-	-
พะเยา	1	1	-	11	88	+700
แม่ฮ่องสอน	-	-	-	-	-	-
รวม	17	20	+18	459	1,135	+147

➢ โครงการที่ขอรับฯ ส่วนใหญ่ตั้งอยู่ในจังหวัดเชียงใหม่ จำนวน 14 โครงการ มีมูลค่าเงินลงทุน 902 ล้านบาท เมื่อเปรียบเทียบกับช่วงเวลาเดียวกันของปี 2563 จำนวนโครงการเพิ่มขึ้นร้อยละ 133 และมูลค่าเงินลงทุนเพิ่มขึ้นร้อยละ 3,658 รองลงมา คือ จังหวัดลำพูน จำนวน 5 โครงการ มีมูลค่าเงินลงทุน 145 ล้านบาท เมื่อเปรียบเทียบกับช่วงเวลาเดียวกันของปี 2563 จำนวนโครงการลดลงร้อยละ 17 และมูลค่าเงินลงทุนลดลงร้อยละ 60 และจังหวัดพะเยา จำนวน 1 โครงการ มีมูลค่าเงินลงทุน 88 ล้านบาท



ชั้นการอนุมัติการส่งเสริม



การอนุมัติให้การส่งเสริมการลงทุน ในเดือนมกราคม-มีนาคม 2564

การลงทุน	จำนวนโครงการ			มูลค่าเงินลงทุน (ล้านบาท)		
	2563 (ม.ค.-มี.ค.)	2564 (ม.ค.-มี.ค.)	+/- (%)	2563 (ม.ค.-มี.ค.)	2564 (ม.ค.-มี.ค.)	+/- (%)
ภาคเหนือตอนบน	17	11	-35	2,512	752	-70
ทั่วประเทศ	396	452	+14	89,380	100,110	+12

➢ การอนุมัติให้การส่งเสริมในพื้นที่ภาคเหนือตอนบนในเดือนมกราคม-มีนาคม 2564 มีจำนวน 11 โครงการ มูลค่าเงินลงทุน 752 ล้านบาท เมื่อเปรียบเทียบกับช่วงเวลาเดียวกันของปี 2563 พบว่าจำนวนโครงการลดลงร้อยละ 35 และมูลค่าเงินลงทุนลดลงร้อยละ 70



ศูนย์เศรษฐกิจการลงทุนภาคที่ 1 (เชียงใหม่) สำนักงานคณะกรรมการส่งเสริมการลงทุน สำนักนายกรัฐมนตรี

การอนุมัติให้การส่งเสริมในพื้นที่ภาคเหนือตอนบน ในเดือนมกราคม-มีนาคม 2564 จำแนกตามหมวดอุตสาหกรรม

หมวด อุตสาหกรรม	จำนวนโครงการ			เงินลงทุน (ล้านบาท)		
	2563 (ม.ค.- มี.ค.)	2564 (ม.ค.- มี.ค.)	+/- (%)	2563 (ม.ค.- มี.ค.)	2564 (ม.ค.- มี.ค.)	+/- (%)
เกษตรกรรมและ ผลิตผลการเกษตร	6	3	-50	280	533	+90
อุตสาหกรรมเบา	1	1	-	14	2	-86
ผลิตภัณฑ์โลหะ เครื่องจักรและ อุปกรณ์ขนส่ง	1	3	+200	698	35	-95
เครื่องใช้ไฟฟ้าและ อิเล็กทรอนิกส์	4	-	-	1,450	-	-
เคมีภัณฑ์พลาสติก และกระดาษ	-	1	-	-	28	-
บริการและ สาธารณูปโภค	5	3	-40	70	154	+120
รวม	17	11	-35	2,512	752	-70

➤ หมวดเกษตรกรรมและผลิตผลการเกษตร, หมวดผลิตภัณฑ์โลหะเครื่องจักรและอุปกรณ์ขนส่ง และหมวดบริการและสาธารณูปโภค มีโครงการที่ได้รับส่งเสริมมากที่สุด หมวดละ 3 โครงการ หมวดเกษตรกรรมและผลิตผลการเกษตร มูลค่าเงินลงทุน 533 ล้านบาท คิดเป็นร้อยละ 71 ของมูลค่าเงินลงทุนทั้งหมด เมื่อเปรียบเทียบกับช่วงเวลาเดียวกันของปี 2563 จำนวนโครงการลดลงร้อยละ 50 ส่วนมูลค่าเงินลงทุนเพิ่มขึ้นร้อยละ 90, หมวดผลิตภัณฑ์โลหะเครื่องจักรและอุปกรณ์ขนส่ง มูลค่าเงินลงทุน 35 ล้านบาท คิดเป็นร้อยละ 5 ของมูลค่าเงินลงทุนทั้งหมด เมื่อเปรียบเทียบกับช่วงเวลาเดียวกันของปี 2563 จำนวนโครงการเพิ่มขึ้นร้อยละ 200 ส่วนมูลค่าเงินลงทุนลดลงร้อยละ 95 และหมวดบริการและสาธารณูปโภค มูลค่าเงินลงทุน 154 ล้านบาท คิดเป็นร้อยละ 20 ของมูลค่าเงินลงทุนทั้งหมด เมื่อเปรียบเทียบกับช่วงเวลาเดียวกันของปี 2563 มีจำนวนโครงการลดลงร้อยละ 40 ส่วนมูลค่าเงินลงทุนเพิ่มขึ้นร้อยละ 120

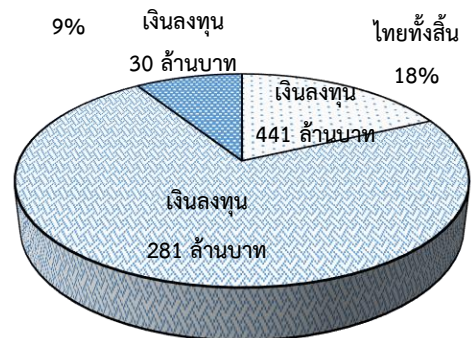
การอนุมัติให้การส่งเสริมการลงทุนในพื้นที่ภาคเหนือตอนบน ในเดือนมกราคม-มีนาคม 2564 จำแนกตามการถือหุ้น

การถือหุ้น	จำนวนโครงการ			เงินลงทุน (ล้านบาท)		
	2563 (ม.ค.-มี.ค.)	2564 (ม.ค.-มี.ค.)	+/- (%)	2563 (ม.ค.-มี.ค.)	2564 (ม.ค.-มี.ค.)	+/- (%)
ต่างชาติทั้งสิ้น	8	8	-	1,771	281	-84
ไทยทั้งสิ้น	5	2	-60	196	441	+125
ร่วมทุนไทย และต่างชาติ	4	1	-75	545	30	-94
รวม	17	11	-35	2,512	752	-70

➤ โครงการที่ได้รับอนุมัติฯ ในเดือนมกราคม-มีนาคม 2564 ส่วนใหญ่เป็นโครงการที่ต่างชาติถือหุ้นทั้งสิ้น มี 8 โครงการ คิดเป็นร้อยละ 73 ของจำนวนโครงการที่ได้รับอนุมัติฯ ทั้งหมด มีมูลค่าเงินลงทุน 281 ล้านบาท คิดเป็นร้อยละ 59 ของมูลค่าเงินลงทุนทั้งหมด เมื่อเปรียบเทียบกับช่วงเวลาเดียวกันของปี 2563 จำนวนโครงการไม่มีการเปลี่ยนแปลง ส่วนมูลค่าเงินลงทุนลดลงร้อยละ 84 รองลงมา คือโครงการที่ไทยถือหุ้นทั้งสิ้น มี 2 โครงการ คิดเป็นร้อยละ 18 ของจำนวนโครงการที่ได้รับอนุมัติฯ ทั้งหมด มีมูลค่าเงินลงทุน 441 ล้านบาท คิดเป็นร้อยละ 59 ของมูลค่าเงินลงทุนทั้งหมด เมื่อเปรียบเทียบกับช่วงเวลาเดียวกันของปี 2563 จำนวนโครงการลดลงร้อยละ 60 ส่วนมูลค่าเงินลงทุนเพิ่มขึ้นร้อยละ 125 และโครงการที่ร่วมทุนไทยและต่างชาติ มี 1 โครงการ คิดเป็นร้อยละ 9 ของจำนวนโครงการที่ได้รับอนุมัติฯ ทั้งหมด มีมูลค่าเงินลงทุน 30 ล้านบาท คิดเป็นร้อยละ 4 ของมูลค่าเงินลงทุนทั้งหมด เมื่อเปรียบเทียบกับช่วงเวลาเดียวกันของปี 2563 จำนวนโครงการลดลงร้อยละ 75 และมูลค่าเงินลงทุนลดลงร้อยละ 94

การอนุมัติให้การส่งเสริมการลงทุนในพื้นที่ภาคเหนือตอนบน ในเดือนมกราคม-มีนาคม 2564 ที่จำแนกตามการถือหุ้น

ไทยและต่างชาติ



ต่างชาติทั้งสิ้น

73%

การอนุมัติให้การส่งเสริมการลงทุนในพื้นที่ภาคเหนือตอนบน ในเดือนมกราคม-มีนาคม 2564

จำแนกตามแหล่งที่มาของเงินลงทุนจากต่างประเทศ

อันดับที่	แหล่งที่มา	จำนวนโครงการ	เงินลงทุน (ล้านบาท)
1	ญี่ปุ่น	1	120
2	สหรัฐอเมริกา	2	120
3	ออสเตรเลีย	1	30
4	เนเธอร์แลนด์	3	23
5	เยอรมนี	1	16
6	ฝรั่งเศส	1	2

➤ ประเทศญี่ปุ่นและสหรัฐอเมริกาคือผู้ลงทุนที่ได้รับอนุมัติฯ ในเดือนมกราคม-มีนาคม 2564 มากที่สุด มีมูลค่าเงินลงทุนรวมประเทศละ 120 ล้านบาท คิดเป็นร้อยละ 16 ของมูลค่าเงินลงทุนทั้งหมด

