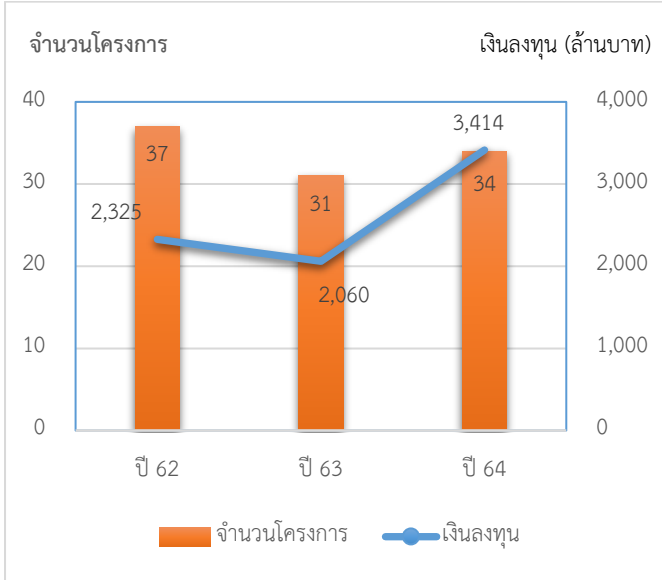




สถิติการลงทุนภาคเหนือตอนบน  
ในเดือนมกราคม-มิถุนายน ของปี 2564

ขั้นการขอรับการส่งเสริม



➢ การขอรับการส่งเสริมการลงทุนในพื้นที่ภาคเหนือตอนบนในเดือนมกราคม-มิถุนายน 2564 มี 34 โครงการ มูลค่าเงินลงทุน 3,414 ล้านบาท เปรียบเทียบกับช่วงเวลาเดียวกันของปี 2563 จำนวนโครงการเพิ่มขึ้นร้อยละ 10 และมูลค่าเงินลงทุนเพิ่มขึ้นร้อยละ 66

การขอรับการส่งเสริมการลงทุน  
ในเดือนมกราคม-มิถุนายน 2564

การขอรับการส่งเสริม	จำนวนโครงการ			มูลค่าเงินลงทุน (ล้านบาท)		
	2563 (ม.ค.-มิ.ย.)	2564 (ม.ค.-มิ.ย.)	+/- (%)	2563 (ม.ค.-มิ.ย.)	2564 (ม.ค.-มิ.ย.)	+/- (%)
ภาคเหนือตอนบน	31	34	+10	2,060	3,414	+66
ทั่วประเทศ	754	801	+6	158,890	386,200	+143

➢ มีโครงการที่ขอรับฯ มากที่สุดในหมวดบริการและสาธารณูปโภค 12 โครงการ มีมูลค่าเงินลงทุน 411 ล้านบาท คิดเป็นร้อยละ 12 ของมูลค่าเงินลงทุนทั้งหมด เมื่อเปรียบเทียบกับช่วงเวลาเดียวกันของปี 2563 จำนวนโครงการลดลงร้อยละ 8 และมูลค่าเงินลงทุนลดลง ร้อยละ 43 รองลงมาได้แก่ หมวดเครื่องใช้ไฟฟ้าและอิเล็กทรอนิกส์ 11 โครงการ มีมูลค่าเงินลงทุน 2,139 ล้านบาท คิดเป็นร้อยละ 63 ของมูลค่าเงินลงทุนทั้งหมด เมื่อเปรียบเทียบกับช่วงเวลาเดียวกันของปี 2563 จำนวนโครงการเพิ่มขึ้นร้อยละ 57 และมูลค่าเงินลงทุนเพิ่มขึ้นร้อยละ 904 และหมวดเกษตรกรรมและผลิตผลการเกษตร มี 7 โครงการ มูลค่าเงินลงทุน 723 ล้านบาท คิด

เป็นร้อยละ 21 ของมูลค่าเงินลงทุนทั้งหมด เปรียบเทียบกับช่วงเวลาเดียวกันของปี 2563 จำนวนโครงการเพิ่มขึ้นร้อยละ 75 และมูลค่าเงินลงทุนเพิ่มขึ้นร้อยละ 344

การขอรับการส่งเสริมการลงทุนในพื้นที่ภาคเหนือตอนบน  
ในเดือนมกราคม-มิถุนายน 2564 จำแนกตามหมวดอุตสาหกรรม

หมวดอุตสาหกรรม	จำนวนโครงการ			เงินลงทุน (ล้านบาท)		
	2563 (ม.ค.-มิ.ย.)	2564 (ม.ค.-มิ.ย.)	+/- (%)	2563 (ม.ค.-มิ.ย.)	2564 (ม.ค.-มิ.ย.)	+/- (%)
เกษตรกรรมและผลิตผลการเกษตร	4	7	+75	163	723	+344
อุตสาหกรรมเบา	2	1	-50	34	33	-3
ผลิตภัณฑ์โลหะเครื่องจักรและอุปกรณ์ขนส่ง	5	2	-60	927	80	-91
เครื่องใช้ไฟฟ้าและอิเล็กทรอนิกส์	7	11	+57	213	2,139	+904
เคมีภัณฑ์พลาสติกและกระดาษ	-	1	-	-	28	-
บริการและสาธารณูปโภค	13	12	-8	723	411	-43
รวม	31	34	+10	2,060	3,414	+66

➢ ต่างชาติยังคงสนใจขอรับการส่งเสริม โดยโครงการที่ชาวต่างชาติถือหุ้นทั้งสิ้น มีจำนวน 22 โครงการ คิดเป็นร้อยละ 64 ของจำนวนโครงการที่ขอรับฯ ทั้งหมด มูลค่าเงินลงทุน 2,788 ล้านบาท เมื่อเปรียบเทียบกับช่วงเวลาเดียวกันกับปี 2563 จำนวนโครงการเพิ่มขึ้นร้อยละ 47 และมูลค่าเงินลงทุนเพิ่มขึ้นร้อยละ 706 รองลงมาเป็นโครงการที่มีผู้ถือหุ้นเป็นไทยทั้งสิ้น และร่วมทุนไทยและต่างชาติ มีจำนวนเท่ากันคือ 6 โครงการ คิดเป็นร้อยละ 18 ของจำนวนโครงการที่ขอรับฯ ทั้งหมด โครงการที่มีผู้ถือหุ้นเป็นไทยทั้งสิ้น มีมูลค่าเงินลงทุน 507 ล้านบาท เปรียบเทียบกับช่วงเวลาเดียวกันปี 2563 จำนวนโครงการลดลงร้อยละ 46 และมูลค่าเงินลงทุนลดลงร้อยละ 67 ส่วนโครงการที่มีผู้ถือหุ้นร่วมทุนไทยและต่างชาติ มีมูลค่าเงินลงทุน 119 ล้านบาท เปรียบเทียบกับช่วงเวลาเดียวกันปี 2563 จำนวนโครงการเพิ่มขึ้นร้อยละ 20 ส่วนมูลค่าเงินลงทุนลดลงร้อยละ 37





ศูนย์เศรษฐกิจการลงทุนภาคที่ 1 (เชียงใหม่) สำนักงานคณะกรรมการส่งเสริมการลงทุน สำนักงานนายกรัฐมนตรี

การอนุมัติให้การส่งเสริมการลงทุน  
ในเดือนมกราคม-มิถุนายน 2564

การลงทุน	จำนวนโครงการ			มูลค่าเงินลงทุน (ล้านบาท)		
	2563 (ม.ค.-มิ.ย.)	2564 (ม.ค.-มิ.ย.)	+/- (%)	2563 (ม.ค.-มิ.ย.)	2564 (ม.ค.-มิ.ย.)	+/- (%)
ภาคเหนือ ตอนบน	33	24	-27	4,097	1,229	-70
ทั้ง ประเทศ	815	801	-2	213,160	263,840	+24

➤ การอนุมัติให้การส่งเสริมในพื้นที่ภาคเหนือตอนบนในเดือนมกราคม-มิถุนายน 2564 มีจำนวน 24 โครงการ มูลค่าเงินลงทุน 1,229 ล้านบาท เมื่อเปรียบเทียบกับช่วงเวลาเดียวกันของปี 2563 พบว่า จำนวนโครงการลดลงร้อยละ 27 และมูลค่าเงินลงทุนลดลงร้อยละ 70

การอนุมัติให้การส่งเสริมในพื้นที่ภาคเหนือตอนบน  
ในเดือนมกราคม-มิถุนายน 2564 จำแนกตามหมวดอุตสาหกรรม

หมวด อุตสาหกรรม	จำนวนโครงการ			เงินลงทุน (ล้านบาท)		
	2563 (ม.ค.- มิ.ย.)	2564 (ม.ค.- มิ.ย.)	+/- (%)	2563 (ม.ค.- มิ.ย.)	2564 (ม.ค.- มิ.ย.)	+/- (%)
เกษตรกรรมและ ผลิตผลการเกษตร	9	6	-33	362	615	+70
อุตสาหกรรมเบา	2	1	-50	18	2	-89
ผลิตภัณฑ์โลหะ เครื่องจักรและ อุปกรณ์ขนส่ง	4	4	-	1,559	90	-94
เครื่องใช้ไฟฟ้าและ อิเล็กทรอนิกส์	7	4	-43	1,494	222	-85
เคมีภัณฑ์พลาสติก และกระดาษ	-	1	-	-	28	-
บริการและ สาธารณูปโภค	11	8	-27	664	272	-59
รวม	33	24	-27	4,097	1,229	-70

➤ หมวดบริการและสาธารณูปโภค มีโครงการที่ได้รับส่งเสริมมากที่สุด 8 โครงการ มูลค่าเงินลงทุน 272 ล้านบาท คิดเป็นร้อยละ 22 ของมูลค่าเงินลงทุนทั้งหมด เมื่อเปรียบเทียบกับช่วงเวลาเดียวกันของปี 2563 จำนวนโครงการลดลงร้อยละ 27 และมูลค่าเงินลงทุนลดลงร้อยละ 59 รองลงมา ได้แก่ หมวดเกษตรกรรมและผลิตผลการเกษตร มูลค่าเงินลงทุน 615 ล้านบาท คิดเป็นร้อยละ 50 ของมูลค่าเงินลงทุนทั้งหมด เมื่อเปรียบเทียบกับช่วงเวลาเดียวกันของปี 2563 จำนวนโครงการลดลงร้อยละ 33 ส่วนมูลค่าเงินลงทุนเพิ่มขึ้นร้อยละ 70

การอนุมัติให้การส่งเสริมการลงทุนในพื้นที่ภาคเหนือตอนบน  
ในเดือนมกราคม-มิถุนายน 2564 จำแนกตามการถือหุ้น

การถือหุ้น	จำนวนโครงการ			เงินลงทุน (ล้านบาท)		
	2563 (ม.ค.-มิ.ย.)	2564 (ม.ค.-มิ.ย.)	+/- (%)	2563 (ม.ค.-มิ.ย.)	2564 (ม.ค.-มิ.ย.)	+/- (%)
ต่างชาติทั้งสิ้น	13	15	+15	1,779	497	-72
ไทยทั้งสิ้น	13	4	-69	1,681	471	-72
ร่วมทุนไทย และต่างชาติ	7	5	-29	637	261	-59
รวม	33	24	-27	4,097	1,229	-70

➤ โครงการที่ได้รับอนุมัติฯ ในเดือนมกราคม-มิถุนายน 2564 ส่วนใหญ่เป็นโครงการที่ต่างชาติถือหุ้นทั้งสิ้น มี 15 โครงการ คิดเป็นร้อยละ 62 ของจำนวนโครงการที่ได้รับอนุมัติฯ ทั้งหมด มีมูลค่าเงินลงทุน 497 ล้านบาท คิดเป็นร้อยละ 40 ของมูลค่าเงินลงทุนทั้งหมด เมื่อเปรียบเทียบกับช่วงเวลาเดียวกันของปี 2563 จำนวนโครงการเพิ่มขึ้นร้อยละ 15 ส่วนมูลค่าเงินลงทุนลดลงร้อยละ 72 รองลงมา คือ โครงการที่ร่วมทุนไทยและต่างชาติ มี 5 โครงการ คิดเป็นร้อยละ 21 ของจำนวนโครงการที่ได้รับอนุมัติฯ ทั้งหมด มีมูลค่าเงินลงทุน 261 ล้านบาท คิดเป็นร้อยละ 21 ของมูลค่าเงินลงทุนทั้งหมด เมื่อเปรียบเทียบกับช่วงเวลาเดียวกันของปี 2563 จำนวนโครงการลดลงร้อยละ 29 และมูลค่าเงินลงทุนลดลงร้อยละ 59 และโครงการที่ไทยถือหุ้นทั้งสิ้น มี 4 โครงการ คิดเป็นร้อยละ 17 ของจำนวนโครงการที่ได้รับอนุมัติฯ ทั้งหมด มีมูลค่าเงินลงทุน 471 ล้านบาท คิดเป็นร้อยละ 38 ของมูลค่าเงินลงทุนทั้งหมด เมื่อเปรียบเทียบกับช่วงเวลาเดียวกันของปี 2563 จำนวนโครงการลดลงร้อยละ 69 และมูลค่าเงินลงทุนลดลงร้อยละ 72

การอนุมัติให้การส่งเสริมการลงทุน ในพื้นที่ภาคเหนือตอนบน  
ในเดือนมกราคม-มิถุนายน 2564 ที่จำแนกตามการถือหุ้น

