

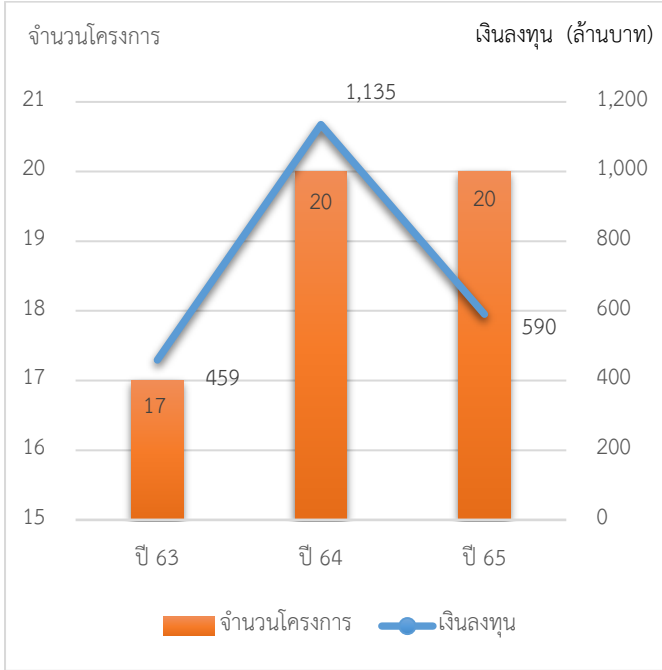


สถิติการลงทุนภาคเหนือตอนบน
ในเดือนมกราคม-มีนาคม ของปี 2565

มูลค่าเงินลงทุน 26 ล้านบาท คิดเป็นร้อยละ 4 ของมูลค่าเงินลงทุนทั้งหมด

ขั้นการขอรับการส่งเสริม

การขอรับการส่งเสริมการลงทุนในพื้นที่ภาคเหนือตอนบน
ในเดือนมกราคม-มีนาคม 2565 จำแนกตามหมวดอุตสาหกรรม



หมวดอุตสาหกรรม	จำนวนโครงการ			เงินลงทุน (ล้านบาท)		
	2564 (ม.ค.-มี.ค.)	2565 (ม.ค.-มี.ค.)	+/- (%)	2564 (ม.ค.-มี.ค.)	2565 (ม.ค.-มี.ค.)	+/- (%)
เกษตรกรรมและผลิตภัณฑ์เกษตร	5	3	-40	686	204	-70
แร่ เซรามิกส์ และโลหะขั้นมูลฐาน	-	1	-	-	11	-
อุตสาหกรรมเบา	-	3	-	-	26	-
ผลิตภัณฑ์โลหะเครื่องจักรและอุปกรณ์ขนส่ง	2	2	0	80	22	-73
เครื่องใช้ไฟฟ้าและอิเล็กทรอนิกส์	4	2	-50	22	59	+168
เคมีภัณฑ์พลาสติกและกระดาษ	1	-	-	28	-	-
บริการและสาธารณูปโภค	8	9	+13	319	268	-16
รวม	20	20	0	1,135	590	-48

➤ การขอรับการส่งเสริมการลงทุนในพื้นที่ภาคเหนือตอนบนในเดือนมกราคม-มีนาคม 2565 มี 20 โครงการ มูลค่าเงินลงทุน 590 ล้านบาท เปรียบเทียบกับช่วงเวลาเดียวกันของปี 2564 จำนวนโครงการไม่มีการเปลี่ยนแปลง ส่วนมูลค่าเงินลงทุนลดลงร้อยละ 48

การขอรับการส่งเสริมการลงทุน
ในเดือนมกราคม-มีนาคม 2565

การขอรับการส่งเสริมการลงทุนในพื้นที่ภาคเหนือตอนบน
ในเดือนมกราคม-มีนาคม 2565 จำแนกตามการถือหุ้น

การขอรับการส่งเสริม	จำนวนโครงการ			มูลค่าเงินลงทุน (ล้านบาท)		
	2564 (ม.ค.-มี.ค.)	2565 (ม.ค.-มี.ค.)	+/- (%)	2564 (ม.ค.-มี.ค.)	2565 (ม.ค.-มี.ค.)	+/- (%)
ภาคเหนือตอนบน	20	20	0	1,135	590	-48
ทั้งประเทศ	401	378	-6	123,360	110,730	-10

การถือหุ้น	จำนวนโครงการ			เงินลงทุน (ล้านบาท)		
	2564 (ม.ค.-มี.ค.)	2565 (ม.ค.-มี.ค.)	+/- (%)	2564 (ม.ค.-มี.ค.)	2565 (ม.ค.-มี.ค.)	+/- (%)
ต่างชาติทั้งสิ้น	12	5	-58	556	102	-82
ไทยทั้งสิ้น	5	11	+120	552	290	-47
ร่วมทุนไทยและต่างชาติ	3	4	+33	27	198	+633
รวม	20	20	0	1,135	590	-48

➤ มีโครงการที่ขอรับฯ มากที่สุดในหมวดบริการและสาธารณูปโภค 9 โครงการ มีมูลค่าเงินลงทุน 268 ล้านบาท คิดเป็นร้อยละ 45 ของมูลค่าเงินลงทุนทั้งหมด เมื่อเปรียบเทียบกับช่วงเวลาเดียวกันของปี 2564 จำนวนโครงการเพิ่มขึ้นร้อยละ 13 ส่วนมูลค่าเงินลงทุนลดลงร้อยละ 16 รองลงมาได้แก่ หมวดเกษตรกรรมและผลิตภัณฑ์เกษตร 3 โครงการ มีมูลค่าเงินลงทุน 204 ล้านบาท คิดเป็นร้อยละ 35 ของมูลค่าเงินลงทุนทั้งหมด เมื่อเปรียบเทียบกับช่วงเวลาเดียวกันของปี 2564 จำนวนโครงการลดลงร้อยละ 40 และมูลค่าเงินลงทุนลดลงร้อยละ 70 และหมวดอุตสาหกรรมเบา มี 3 โครงการ

➤ การถือหุ้นไทยทั้งสิ้นสนใจขอรับการส่งเสริมมากที่สุด โดยโครงการที่ไทยถือหุ้นทั้งสิ้น มีจำนวน 11 โครงการ คิดเป็นร้อยละ 55 ของจำนวนโครงการที่ขอรับฯ ทั้งหมด มูลค่าเงินลงทุน 290 ล้านบาท เมื่อเปรียบเทียบกับช่วงเวลาเดียวกันกับปี 2564 จำนวนโครงการเพิ่มขึ้น



ศูนย์เศรษฐกิจการลงทุนภาคที่ 1 (เชียงใหม่) สำนักงานคณะกรรมการส่งเสริมการลงทุน สำนักนายกรัฐมนตรี

การอนุมัติให้การส่งเสริมการลงทุน
ในเดือนมกราคม-มีนาคม 2565

การลงทุน	จำนวนโครงการ			มูลค่าเงินลงทุน (ล้านบาท)		
	2564 (ม.ค.-มี.ค.)	2565 (ม.ค.-มี.ค.)	+/- (%)	2564 (ม.ค.-มี.ค.)	2565 (ม.ค.-มี.ค.)	+/- (%)
ภาคเหนือ ตอนบน	11	15	+36	752	11,350	+1,409
ทั้ง ประเทศ	452	327	-28	100,110	88,720	-11

➤ การอนุมัติให้การส่งเสริมในพื้นที่ภาคเหนือตอนบนในเดือนมกราคม-มีนาคม 2565 มีจำนวน 15 โครงการ มูลค่าเงินลงทุน 11,350 ล้านบาท เมื่อเปรียบเทียบกับช่วงเวลาเดียวกันของปี 2564 พบว่า จำนวนโครงการเพิ่มขึ้นร้อยละ 36 และมูลค่าเงินลงทุนเพิ่มขึ้นร้อยละ 1,409

การอนุมัติให้การส่งเสริมในพื้นที่ภาคเหนือตอนบน
ในเดือนมกราคม-มีนาคม 2565 จำแนกตามหมวดอุตสาหกรรม

หมวด อุตสาหกรรม	จำนวนโครงการ			เงินลงทุน (ล้านบาท)		
	2564 (ม.ค. มี.ค.)	2565 (ม.ค. มี.ค.)	+/- (%)	2564 (ม.ค. มี.ค.)	2565 (ม.ค. มี.ค.)	+/- (%)
อุตสาหกรรม และผลิตผล การเกษตร	3	3	0	533	47	-91
แร่ เซรามิกส์ และโลหะขั้น มูลฐาน	-	1	-	-	8,087	-
อุตสาหกรรม เบา	1	1	0	2	2,000	+99,900
ผลิตภัณฑ์ โลหะ เครื่องจักรและ อุปกรณ์ขนส่ง	3	2	-33	35	22	-37
เครื่องใช้ไฟฟ้า และ อิเล็กทรอนิกส์	-	5	-	-	1,139	-
เคมีภัณฑ์ พลาสติกและ กระดาษ	1	-	-	28	-	-
บริการและ สาธารณูปโภค	3	3	0	154	55	-64
รวม	11	15	+36	752	11,350	+1,409

➤ หมวดเครื่องใช้ไฟฟ้าและอิเล็กทรอนิกส์ มีโครงการที่ได้รับส่งเสริมมากที่สุด 5 โครงการ มูลค่าเงินลงทุน 1,139 ล้านบาท คิดเป็นร้อยละ 10 ของมูลค่าเงินลงทุนทั้งหมด รองลงมา คือ หมวดเกษตรกรรมและผลิตผลการเกษตรและหมวดบริการและสาธารณูปโภค หมวดละ 3 โครงการ หมวดเกษตรกรรมและผลิตผลการเกษตร มีมูลค่าเงินลงทุน 47 ล้านบาท คิดเป็นร้อยละ 0.4 ของมูลค่าเงินลงทุนทั้งหมด เมื่อเปรียบเทียบกับช่วงเวลาเดียวกันของปี 2564 จำนวนโครงการไม่มีการเปลี่ยนแปลง ส่วนมูลค่าเงินลงทุนลดลงร้อยละ 91 ส่วนหมวดบริการและสาธารณูปโภค มูลค่าเงินลงทุน 55 ล้านบาท คิดเป็นร้อยละ 0.5 ของมูลค่าเงินลงทุนทั้งหมด เมื่อเปรียบเทียบกับช่วงเวลาเดียวกันของปี 2564 จำนวนโครงการไม่มีการเปลี่ยนแปลง ส่วนมูลค่าเงินลงทุนลดลงร้อยละ 64 และหมวดผลิตภัณฑ์โลหะเครื่องจักรและอุปกรณ์ขนส่ง มี 2 โครงการ มูลค่าเงินลงทุน 22 ล้านบาท คิดเป็นร้อยละ 0.2 ของมูลค่าเงินลงทุนทั้งหมด เมื่อเปรียบเทียบกับช่วงเวลาเดียวกันของปี 2564 มีจำนวนโครงการลดลงร้อยละ 33 และมูลค่าเงินลงทุนลดลงร้อยละ 37

การอนุมัติให้การส่งเสริมการลงทุนในพื้นที่ภาคเหนือตอนบน
ในเดือนมกราคม-มีนาคม 2565 จำแนกตามการถือหุ้น

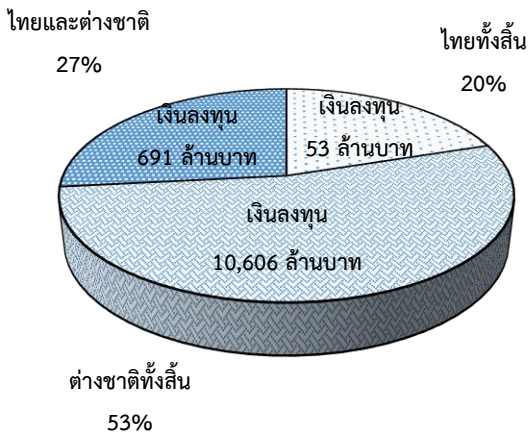
การถือหุ้น	จำนวนโครงการ			เงินลงทุน (ล้านบาท)		
	2564 (ม.ค.- มี.ค.)	2565 (ม.ค.- มี.ค.)	+/- (%)	2564 (ม.ค.- มี.ค.)	2565 (ม.ค.- มี.ค.)	+/- (%)
ต่างชาติทั้งสิ้น	8	8	0	281	10,606	+3,674
ไทยทั้งสิ้น	2	3	+50	441	53	-88
ร่วมทุนไทย และต่างชาติ	1	4	+300	30	691	+2,203
รวม	11	15	+36	752	11,350	+1,409

➤ โครงการที่ได้รับอนุมัติฯ ในเดือนมกราคม-มีนาคม 2565 ส่วนใหญ่เป็นโครงการที่ต่างชาติถือหุ้นทั้งสิ้น มี 8 โครงการ คิดเป็นร้อยละ 53 ของจำนวนโครงการที่ได้รับอนุมัติฯ ทั้งหมด มีมูลค่าเงินลงทุน 10,606 ล้านบาท คิดเป็นร้อยละ 93 ของมูลค่าเงินลงทุนทั้งหมด เมื่อเปรียบเทียบกับช่วงเวลาเดียวกันของปี 2564 จำนวนโครงการไม่มีการเปลี่ยนแปลง ส่วนมูลค่าเงินลงทุนเพิ่มขึ้นร้อยละ 3,674 รองลงมา คือ โครงการที่ร่วมทุนไทยและต่างชาติ มี 4 โครงการ คิดเป็นร้อยละ 27 ของจำนวนโครงการที่ได้รับอนุมัติฯ ทั้งหมด มีมูลค่าเงินลงทุน 691 ล้านบาท คิดเป็นร้อยละ 6 ของมูลค่าเงินลงทุนทั้งหมด เมื่อเปรียบเทียบกับช่วงเวลาเดียวกันของปี 2564 จำนวนโครงการเพิ่มขึ้นร้อยละ 300 และมูลค่าเงินลงทุนเพิ่มขึ้นร้อยละ 2,203 และโครงการที่ไทยถือหุ้นทั้งสิ้น มี 3 โครงการ คิดเป็นร้อยละ 20 ของจำนวนโครงการที่ได้รับอนุมัติฯ ทั้งหมด มีมูลค่าเงินลงทุน 53 ล้านบาท คิดเป็นร้อยละ 1 ของมูลค่าเงินลงทุนทั้งหมด เมื่อเปรียบเทียบกับช่วงเวลาเดียวกันของปี 2564 จำนวนโครงการเพิ่มขึ้นร้อยละ 50 ส่วนมูลค่าเงินลงทุนลดลงร้อยละ 88



ศูนย์เศรษฐกิจการลงทุนภาคที่ 1 (เชียงใหม่) สำนักงานคณะกรรมการส่งเสริมการลงทุน สำนักนายกรัฐมนตรี

การอนุมัติให้การส่งเสริมการลงทุนในพื้นที่ภาคเหนือตอนบน
ในเดือนมกราคม-มีนาคม 2565 ที่จำแนกตามการถือหุ้น



การอนุมัติให้การส่งเสริมการลงทุนในพื้นที่ภาคเหนือตอนบน
ในเดือนมกราคม-มีนาคม 2565

จำแนกตามแหล่งที่มาของเงินลงทุนจากต่างประเทศ

อันดับที่	แหล่งที่มา	จำนวนโครงการ	เงินลงทุน (ล้านบาท)
1	ญี่ปุ่น	5	8,467
2	เดนมาร์ก	1	2,000
3	สวีตเซอร์แลนด์	1	98
4	สหรัฐอเมริกา	2	44
5	ออสเตรเลีย	1	16
6	สเปน	1	8

➤ ประเทศญี่ปุ่นเป็นผู้ลงทุนที่ได้รับอนุมัติฯ ในเดือนมกราคม-มีนาคม 2565 มากที่สุด มีมูลค่าเงินลงทุนรวม 8,467 ล้านบาท คิดเป็นร้อยละ 75 ของมูลค่าเงินลงทุนทั้งหมด รองลงมาคือเดนมาร์ก มูลค่าเงินลงทุน 2,000 ล้านบาท คิดเป็นร้อยละ 18 ของมูลค่าเงินลงทุนทั้งหมด

➤ โครงการที่ได้รับอนุมัติฯ ในเดือนมกราคม-มีนาคม 2565 ตั้งอยู่ในจังหวัดลำพูนมากที่สุด จำนวน 11 โครงการ คิดเป็นร้อยละ 74 ของจำนวนโครงการทั้งหมด มีมูลค่าเงินลงทุน 11,313 ล้านบาท คิดเป็นร้อยละ 99.7 ของมูลค่าเงินลงทุนทั้งหมด เมื่อเปรียบเทียบกับช่วงเวลาเดียวกันของปี 2564 พบว่า จำนวนโครงการเพิ่มขึ้นร้อยละ 83 และมูลค่าเงินลงทุนเพิ่มขึ้นร้อยละ 6,516 รองลงมาคือจังหวัดเชียงใหม่ จำนวน 2 โครงการ คิดเป็นร้อยละ 13 ของจำนวนโครงการทั้งหมด มีมูลค่าเงินลงทุน 24 ล้านบาท คิดเป็นร้อยละ 0.2 ของมูลค่าเงินลงทุนทั้งหมด เมื่อเปรียบเทียบกับช่วงเวลาเดียวกันของปี 2564 พบว่า จำนวนโครงการลดลงร้อยละ 60 และมูลค่าเงินลงทุนลดลงร้อยละ 96 และจังหวัดลำปาง จำนวน 2 โครงการ คิดเป็นร้อยละ 13 ของจำนวนโครงการทั้งหมด มีมูลค่าเงินลงทุน 13 ล้านบาท คิดเป็นร้อยละ 0.1 ของมูลค่าเงินลงทุนทั้งหมด

การอนุมัติให้การส่งเสริมการลงทุนในพื้นที่ภาคเหนือตอนบน
ในเดือนมกราคม-มีนาคม ของปี 2565 จำแนกตามที่ตั้งโครงการ

จังหวัด	จำนวนโครงการ			เงินลงทุน (ล้านบาท)		
	2564 (ม.ค.-มี.ค.)	2565 (ม.ค.-มี.ค.)	+/- (%)	2564 (ม.ค.-มี.ค.)	2565 (ม.ค.-มี.ค.)	+/- (%)
เชียงราย	-	-	-	-	-	-
เชียงใหม่	5	2	-60	581	24	-96
ลำปาง	-	2	-	-	13	-
ลำพูน	6	11	+83	171	11,313	+6,516
แพร่	-	-	-	-	-	-
น่าน	-	-	-	-	-	-
พะเยา	-	-	-	-	-	-
แม่ฮ่องสอน	-	-	-	-	-	-
รวม	11	15	+36	752	11,350	+1,409

➤ การอนุมัติให้การส่งเสริมการลงทุนตามนโยบายต่างๆ

- ❖ นโยบายการส่งเสริม SMEs มีจำนวน 1 โครงการ ได้แก่ กิจการผลิตหรือถนอมอาหาร เครื่องดื่ม วัตถุเจือปนอาหาร (Food Additive) หรือสิ่งปรุงแต่งอาหาร (Food Ingredient) โดยใช้เทคโนโลยีที่ทันสมัย มีมูลค่าเงินลงทุนทั้งสิ้น 3 ล้านบาท

ศูนย์เศรษฐกิจการลงทุนภาคที่ 1

เลขที่ 90 อาคารแอร์พอร์ต บีซิเนส พาร์ค ชั้น 1

ถนนมหิตล ตำบลหายยา อำเภอเมืองเชียงใหม่

จังหวัดเชียงใหม่ 50100

โทร (053) 294-100

โทรสาร (053) 294-199

E-mail : chmai@boi.go.th