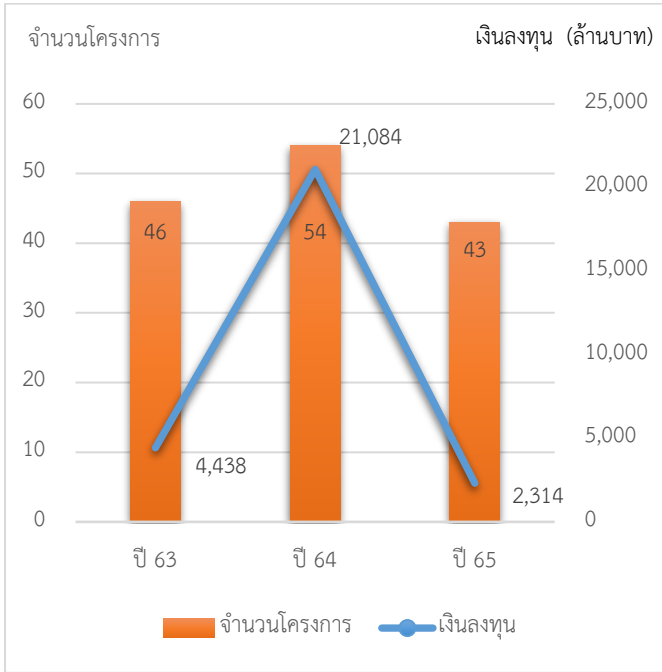




สถิติการลงทุนภาคเหนือตอนบน
ในเดือนมกราคม-กันยายน ของปี 2565

ขั้นการขอรับการส่งเสริม



➤ การขอรับการส่งเสริมการลงทุนในพื้นที่ภาคเหนือตอนบนในเดือนมกราคม-กันยายน 2565 มี 43 โครงการ มูลค่าเงินลงทุน 2,314 ล้านบาท เปรียบเทียบกับช่วงเวลาเดียวกันของปี 2564 จำนวนโครงการลดลงร้อยละ 20 และมูลค่าเงินลงทุนลดลงร้อยละ 89

การขอรับการส่งเสริมการลงทุน
ในเดือนมกราคม-กันยายน 2565

การขอรับการส่งเสริม	จำนวนโครงการ			มูลค่าเงินลงทุน (ล้านบาท)		
	2564 (ม.ค.-ก.ย.)	2565 (ม.ค.-ก.ย.)	+/- (%)	2564 (ม.ค.-ก.ย.)	2565 (ม.ค.-ก.ย.)	+/- (%)
ภาคเหนือตอนบน	54	43	-20	21,084	2,314	-89
ทั้งประเทศ	1,273	1,247	-2	520,680	439,080	-16

➤ มีโครงการที่ขอรับฯ มากที่สุดในหมวดบริการและสาธารณูปโภค 16 โครงการ มีมูลค่าเงินลงทุน 349 ล้านบาท คิดเป็นร้อยละ 15 ของมูลค่าเงินลงทุนทั้งหมด เมื่อเปรียบเทียบกับช่วงเวลาเดียวกันของปี 2564 จำนวนโครงการลดลงร้อยละ 11 และมูลค่าเงินลงทุนลดลงร้อยละ 32 รองลงมาได้แก่ หมวดเกษตรกรรมและผลิผลการเกษตร 10 โครงการ มีมูลค่าเงินลงทุน 924 ล้านบาท คิดเป็นร้อยละ 40 ของมูลค่าเงินลงทุนทั้งหมด เมื่อเปรียบเทียบกับช่วงเวลาเดียวกันของปี 2564 จำนวนโครงการไม่มีการเปลี่ยนแปลง ส่วนมูลค่าเงินลงทุนลดลงร้อยละ 51 และหมวดผลิตภัณฑ์โลหะ

เครื่องจักรและอุปกรณ์ขนส่ง มี 7 โครงการ เมื่อเปรียบเทียบกับช่วงเวลาเดียวกันของปี 2564 จำนวนโครงการเพิ่มขึ้นร้อยละ 133 และมูลค่าเงินลงทุนเพิ่มขึ้นร้อยละ 153

การขอรับการส่งเสริมการลงทุนในพื้นที่ภาคเหนือตอนบน
ในเดือนมกราคม-กันยายน 2565 จำแนกตามหมวดอุตสาหกรรม

หมวดอุตสาหกรรม	จำนวนโครงการ			เงินลงทุน (ล้านบาท)		
	2564 (ม.ค.-ก.ย.)	2565 (ม.ค.-ก.ย.)	+/- (%)	2564 (ม.ค.-ก.ย.)	2565 (ม.ค.-ก.ย.)	+/- (%)
เกษตรกรรมและผลิตผลการเกษตร	10	10	0	1,905	924	-51
แร่ เซรามิกส์ และโลหะขั้นมูลฐาน	-	2	-	-	35	-
อุตสาหกรรมเบา	2	3	+50	58	26	-55
ผลิตภัณฑ์โลหะเครื่องจักรและอุปกรณ์ขนส่ง	3	7	+133	195	494	+153
เครื่องใช้ไฟฟ้าและอิเล็กทรอนิกส์	20	5	-75	18,387	486	-97
เคมีภัณฑ์พลาสติกและกระดาษ	1	-	-	28	-	-
บริการและสาธารณูปโภค	18	16	-11	511	349	-32
รวม	54	43	-20	21,084	2,314	-89

การขอรับการส่งเสริมการลงทุนในพื้นที่ภาคเหนือตอนบน
ในเดือนมกราคม-กันยายน 2565 จำแนกตามการถือหุ้น

การถือหุ้น	จำนวนโครงการ			เงินลงทุน (ล้านบาท)		
	2564 (ม.ค.-ก.ย.)	2565 (ม.ค.-ก.ย.)	+/- (%)	2564 (ม.ค.-ก.ย.)	2565 (ม.ค.-ก.ย.)	+/- (%)
ต่างชาติทั้งสิ้น	34	10	-71	19,166	389	-98
ไทยทั้งสิ้น	11	25	+127	683	1,080	+58
ร่วมทุนไทยและต่างชาติ	9	8	-11	1,235	845	-32
รวม	54	43	-20	21,084	2,314	-89

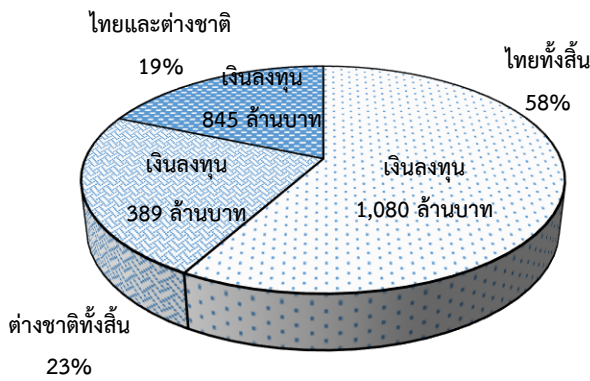
➤ การถือหุ้นไทยทั้งสิ้นสนใจขอรับการส่งเสริมมากที่สุด โดยโครงการที่ไทยถือหุ้นทั้งสิ้น มีจำนวน 25 โครงการ คิดเป็นร้อยละ 58 ของจำนวนโครงการที่ขอรับฯ ทั้งหมด มูลค่าเงินลงทุน 1,080 ล้านบาท เมื่อเปรียบเทียบกับช่วงเวลาเดียวกันกับปี 2564 จำนวนโครงการเพิ่มขึ้น



ศูนย์เศรษฐกิจการลงทุนภาคที่ 1 (เชียงใหม่) สำนักงานคณะกรรมการส่งเสริมการลงทุน สำนักนายกรัฐมนตรี

ร้อยละ 127 และมูลค่าเงินลงทุนเพิ่มขึ้นร้อยละ 58 รองลงมาเป็นโครงการที่มีผู้ถือหุ้นเป็นต่างชาติทั้งสิ้น มีจำนวน 10 โครงการ คิดเป็นร้อยละ 23 ของจำนวนโครงการที่ขอรับฯ ทั้งหมด มูลค่าเงินลงทุน 389 ล้านบาท เปรียบเทียบกับช่วงเวลาเดียวกันปี 2564 จำนวนโครงการลดลงร้อยละ 71 และมูลค่าเงินลงทุนลดร้อยละ 98

สัดส่วนโครงการที่ขอรับฯ ในพื้นที่ภาคเหนือตอนบน ในเดือนมกราคม-กันยายน 2565 ที่จำแนกตามการถือหุ้น



การขอรับการส่งเสริมการลงทุนในพื้นที่ภาคเหนือตอนบน ในเดือนมกราคม-กันยายน 2565 จำแนกตามแหล่งที่มาของเงินลงทุนจากต่างประเทศ

อันดับที่	แหล่งที่มา	จำนวนโครงการ	เงินลงทุน (ล้านบาท)
1	ฮ่องกง	2	419
2	สิงคโปร์	2	227
3	ลิชเทินชไตน์	1	171
4	เนเธอร์แลนด์	3	162
5	ออสเตรเลีย	2	128
6	เกาหลีใต้	1	58
7	มาเลเซีย	1	18
8	ฝรั่งเศส	1	8
9	เบลเยียม	1	4
10	ญี่ปุ่น	1	3

➢ การขอรับการส่งเสริม มีแหล่งเงินทุนมาจากประเทศฮ่องกงมากที่สุด จำนวน 2 โครงการ มีมูลค่าเงินลงทุน 419 ล้านบาท คิดเป็นร้อยละ 18 ของมูลค่าเงินลงทุนทั้งหมด รองลงมาเป็น ประเทศสิงคโปร์ จำนวน 2 โครงการ มีมูลค่าเงินลงทุน 227 ล้านบาท คิดเป็นร้อยละ 10 ของมูลค่าเงินลงทุนทั้งหมด และประเทศลิชเทินชไตน์ จำนวน 1 โครงการ มีมูลค่าเงินลงทุน 171 ล้านบาท คิดเป็นร้อยละ 7 ของมูลค่าเงินลงทุนทั้งหมด

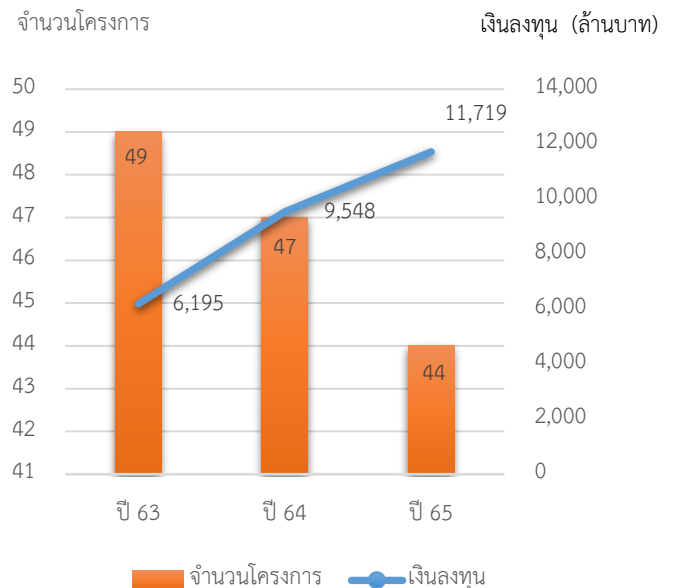
การขอรับการส่งเสริมการลงทุนในพื้นที่ภาคเหนือตอนบน ในเดือนมกราคม-กันยายน 2565 จำแนกตามที่ตั้งโครงการ

จังหวัด	จำนวนโครงการ			เงินลงทุน (ล้านบาท)		
	2564 (มค-กย)	2565 (มค-กย)	+/- (%)	2564 (มค-กย)	2565 (มค-กย)	+/- (%)
เชียงราย	1	7	+600	35	249	+611
เชียงใหม่	31	13	-58	2,343	1,102	-53
ลำปาง	2	6	+200	26	111	+327
ลำพูน	19	12	-37	18,592	802	-96
แพร่	-	1	-	-	8	-
น่าน	-	2	-	-	9	-
พะเยา	1	1	0	88	27	-69
แม่ฮ่องสอน	-	1	-	-	6	-
รวม	54	43	-20	21,084	2,314	-89

➢ โครงการที่ขอรับฯ ส่วนใหญ่ตั้งอยู่ในจังหวัดเชียงใหม่ จำนวน 13 โครงการ มีมูลค่าเงินลงทุน 1,102 ล้านบาท เมื่อเปรียบเทียบกับช่วงเวลาเดียวกันของปี 2564 จำนวนโครงการลดลงร้อยละ 58 และมูลค่าเงินลงทุนลดร้อยละ 53 รองลงมา คือ จังหวัดลำพูน จำนวน 12 โครงการ มีมูลค่าเงินลงทุน 802 ล้านบาท เมื่อเปรียบเทียบกับช่วงเวลาเดียวกันของปี 2564 จำนวนโครงการลดลง ร้อยละ 37 และมูลค่าเงินลงทุนลดร้อยละ 96 และจังหวัดเชียงราย จำนวน 7 โครงการ มีมูลค่าเงินลงทุน 249 ล้านบาท เมื่อเปรียบเทียบกับช่วงเวลาเดียวกันของปี 2564 จำนวนโครงการเพิ่มขึ้นร้อยละ 600 และมูลค่าเงินลงทุนเพิ่มขึ้นร้อยละ 611



ขั้นการอนุมัติการส่งเสริม





ศูนย์เศรษฐกิจการลงทุนภาคที่ 1 (เชียงใหม่) สำนักงานคณะกรรมการส่งเสริมการลงทุน สำนักนายกรัฐมนตรี

การอนุมัติให้การส่งเสริมการลงทุน
ในเดือนมกราคม-กันยายน 2565

การลงทุน	จำนวนโครงการ			มูลค่าเงินลงทุน (ล้านบาท)		
	2564 (ม.ค.-ก.ย.)	2565 (ม.ค.-ก.ย.)	+/- (%)	2564 (ม.ค.-ก.ย.)	2565 (ม.ค.-ก.ย.)	+/- (%)
ภาคเหนือ ตอนบน	47	44	-6	9,548	12,527	+31
ทั้ง ประเทศ	1,198	1,197	-1	351,400	502,700	+43

➤ การอนุมัติให้การส่งเสริมในพื้นที่ภาคเหนือตอนบนในเดือนมกราคม-กันยายน 2565 มีจำนวน 44 โครงการ มูลค่าเงินลงทุน 12,527 ล้านบาท เมื่อเปรียบเทียบกับช่วงเวลาเดียวกันของปี 2564 พบว่า จำนวนโครงการลดลงร้อยละ 6 ส่วนมูลค่าเงินลงทุนเพิ่มขึ้นร้อยละ 31

การอนุมัติให้การส่งเสริมในพื้นที่ภาคเหนือตอนบน
ในเดือนมกราคม-กันยายน 2565 จำแนกตามหมวดอุตสาหกรรม

หมวด อุตสาหกรรม	จำนวนโครงการ			เงินลงทุน (ล้านบาท)		
	2564 (ม.ค.- ก.ย.)	2565 (ม.ค.- ก.ย.)	+/- (%)	2564 (ม.ค.- ก.ย.)	2565 (ม.ค.- ก.ย.)	+/- (%)
เกษตรกรรม และผลิตผล การเกษตร	10	9	-10	1,597	789	-51
แร่ เซรามิกส์ และโลหะขั้น มูลฐาน	-	3	-	-	8,121	-
อุตสาหกรรม เบา	1	2	+100	2	2,008	+100,300
ผลิตภัณฑ์ โลหะ เครื่องจักรและ อุปกรณ์ขนส่ง	4	5	+25	90	53	-41
เครื่องใช้ไฟฟ้า และ อิเล็กทรอนิกส์	18	10	-44	7,503	1,217	-84
เคมีภัณฑ์ พลาสติกและ กระดาษ	1	-	-	28	-	-
บริการและ สาธารณูปโภค	13	15	+15	328	339	+3
รวม	47	44	-6	9,548	12,527	+31

➤ หมวดบริการและสาธารณูปโภค มีโครงการที่ได้รับส่งเสริมมากที่สุด 15 โครงการ มูลค่าเงินลงทุน 339 ล้านบาท คิดเป็นร้อยละ 3 ของมูลค่าเงินลงทุนทั้งหมด เมื่อเปรียบเทียบกับช่วงเวลาเดียวกันของปี 2564 มีจำนวนโครงการเพิ่มขึ้นร้อยละ 15 และมูลค่าเงินลงทุนเพิ่มขึ้นร้อยละ 3 รองลงมา คือ หมวดเครื่องใช้ไฟฟ้าและอิเล็กทรอนิกส์ มี 10 โครงการ มีมูลค่าเงินลงทุน 1,217 ล้านบาท คิดเป็นร้อยละ 10 ของมูลค่าเงินลงทุนทั้งหมด เมื่อเปรียบเทียบกับช่วงเวลาเดียวกันของปี 2564 จำนวนโครงการลดลงร้อยละ 44 และมูลค่าเงินลงทุนลดลงร้อยละ 84 หมวดเกษตรกรรมและผลิตผลการเกษตร มี 9 โครงการ มูลค่าเงินลงทุน 789 ล้านบาท คิดเป็นร้อยละ 6 ของมูลค่าเงินลงทุนทั้งหมด เมื่อเปรียบเทียบกับช่วงเวลาเดียวกันของปี 2564 มีจำนวนโครงการลดลงร้อยละ 10 และมูลค่าเงินลงทุนลดลงร้อยละ 51 และหมวดผลิตภัณฑ์โลหะเครื่องจักรและอุปกรณ์ขนส่ง มี 5 โครงการ มูลค่าเงินลงทุน 53 ล้านบาท คิดเป็นร้อยละ 0.4 ของมูลค่าเงินลงทุนทั้งหมด เมื่อเปรียบเทียบกับช่วงเวลาเดียวกันของปี 2564 มีจำนวนโครงการเพิ่มขึ้นร้อยละ 25 ส่วนมูลค่าเงินลงทุนลดลงร้อยละ 41

การอนุมัติให้การส่งเสริมการลงทุนในพื้นที่ภาคเหนือตอนบน
ในเดือนมกราคม-กันยายน 2565 จำแนกตามการถือหุ้น

การถือหุ้น	จำนวนโครงการ			เงินลงทุน (ล้านบาท)		
	2564 (ม.ค.-ก.ย.)	2565 (ม.ค.-ก.ย.)	+/- (%)	2564 (ม.ค.-ก.ย.)	2565 (ม.ค.-ก.ย.)	+/- (%)
ต่างชาติทั้งสิ้น	31	17	-45	7,814	10,745	+38
ไทยทั้งสิ้น	6	19	+217	490	893	+82
ร่วมทุนไทย และต่างชาติ	10	8	-20	1,244	889	-29
รวม	47	44	-6	9,548	12,527	+31

➤ โครงการที่ได้รับอนุมัติฯ ในเดือนมกราคม-กันยายน 2565 ส่วนใหญ่เป็นโครงการที่ไทยถือหุ้นทั้งสิ้น มี 19 โครงการ คิดเป็นร้อยละ 43 ของจำนวนโครงการที่ได้รับอนุมัติฯ ทั้งหมด มีมูลค่าเงินลงทุน 893 ล้านบาท คิดเป็นร้อยละ 7 ของมูลค่าเงินลงทุนทั้งหมด เมื่อเปรียบเทียบกับช่วงเวลาเดียวกันของปี 2564 จำนวนโครงการเพิ่มขึ้นร้อยละ 217 และมูลค่าเงินลงทุนเพิ่มขึ้นร้อยละ 82 รองลงมา คือ โครงการที่ต่างชาติถือหุ้นทั้งสิ้น มี 17 โครงการ คิดเป็นร้อยละ 39 ของจำนวนโครงการที่ได้รับอนุมัติฯ ทั้งหมด มีมูลค่าเงินลงทุน 10,745 ล้านบาท คิดเป็นร้อยละ 86 ของมูลค่าเงินลงทุนทั้งหมด เมื่อเปรียบเทียบกับช่วงเวลาเดียวกันของปี 2564 จำนวนโครงการลดลงร้อยละ 45 ส่วนมูลค่าเงินลงทุนเพิ่มขึ้นร้อยละ 38 และโครงการที่ร่วมทุนไทยและต่างชาติ มี 8 โครงการ คิดเป็นร้อยละ 18 ของจำนวนโครงการที่ได้รับอนุมัติฯ ทั้งหมด มีมูลค่าเงินลงทุน 889 ล้านบาท คิดเป็นร้อยละ 7 ของมูลค่าเงินลงทุนทั้งหมด เมื่อเปรียบเทียบกับช่วงเวลาเดียวกันของปี 2564 จำนวนโครงการลดลงร้อยละ 20 และมูลค่าเงินลงทุนลดลงร้อยละ 29



ศูนย์เศรษฐกิจการลงทุนภาคที่ 1

เลขที่ 90 อาคารแอร์พอร์ต บีซีเนส พาร์ค ชั้น 1

ถนนมหิตล ตำบลหายยา อำเภอเมืองเชียงใหม่

จังหวัดเชียงใหม่ 50100

โทร (053) 294-100

โทรสาร (053) 294-199

E-mail : chmai@boi.go.th