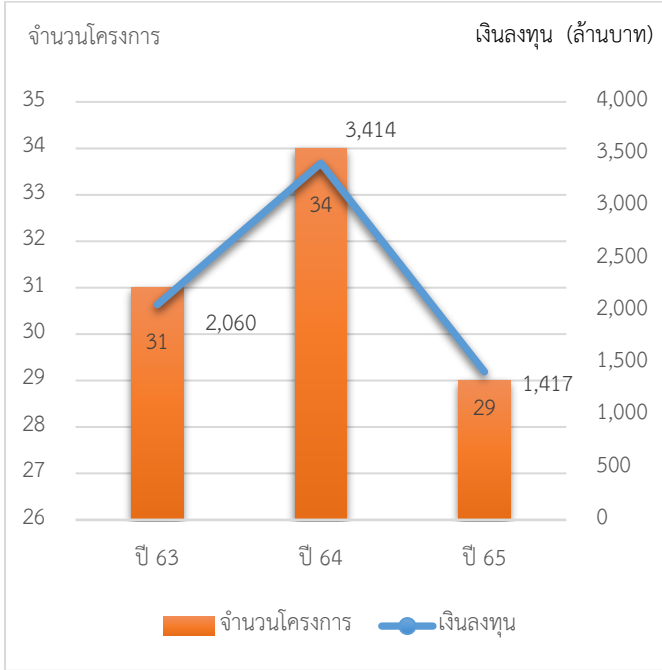




สถิติการลงทุนภาคเหนือตอนบน
ในเดือนมกราคม-มิถุนายน ของปี 2565

ขั้นการขอรับการส่งเสริม



➤ การขอรับการส่งเสริมการลงทุนในพื้นที่ภาคเหนือตอนบนในเดือนมกราคม-มิถุนายน 2565 มี 29 โครงการ มูลค่าเงินลงทุน 1,417 ล้านบาท เปรียบเทียบกับช่วงเวลาเดียวกันของปี 2564 จำนวนโครงการลดลงร้อยละ 15 และมูลค่าเงินลงทุนลดลงร้อยละ 58

การขอรับการส่งเสริมการลงทุน
ในเดือนมกราคม-มิถุนายน 2565

การขอรับการส่งเสริม	จำนวนโครงการ			มูลค่าเงินลงทุน (ล้านบาท)		
	2564 (ม.ค.-มิ.ย.)	2565 (ม.ค.-มิ.ย.)	+/- (%)	2564 (ม.ค.-มิ.ย.)	2565 (ม.ค.-มิ.ย.)	+/- (%)
ภาคเหนือตอนบน	34	29	-15	3,414	1,417	-58
ทั้งประเทศ	801	784	-2	386,200	219,708	-43

➤ มีโครงการที่ขอรับฯ มากที่สุดในหมวดบริการและสาธารณูปโภค 12 โครงการ มีมูลค่าเงินลงทุน 306 ล้านบาท คิดเป็นร้อยละ 22 ของมูลค่าเงินลงทุนทั้งหมด เมื่อเปรียบเทียบกับช่วงเวลาเดียวกันของปี 2564 จำนวนโครงการไม่มีการเปลี่ยนแปลง ส่วนมูลค่าเงินลงทุนลดลงร้อยละ 26 รองลงมาได้แก่ หมวดเกษตรกรรมและผลผลิตการเกษตร 5 โครงการ มีมูลค่าเงินลงทุน 729 ล้านบาท คิดเป็นร้อยละ 51 ของมูลค่าเงินลงทุนทั้งหมด เมื่อเปรียบเทียบกับช่วงเวลาเดียวกันของปี 2564 จำนวนโครงการลดลงร้อยละ 29 ส่วนมูลค่าเงินลงทุนเพิ่มขึ้นร้อยละ 1 และผลิตภัณฑ์โลหะเครื่องจักรและอุปกรณ์

ขนส่ง มี 5 โครงการ เมื่อเปรียบเทียบกับช่วงเวลาเดียวกันของปี 2564 จำนวนโครงการเพิ่มขึ้นร้อยละ 150 และมูลค่าเงินลงทุนเพิ่มขึ้นร้อยละ 253

การขอรับการส่งเสริมการลงทุนในพื้นที่ภาคเหนือตอนบน
ในเดือนมกราคม-มิถุนายน 2565 จำแนกตามหมวดอุตสาหกรรม

หมวดอุตสาหกรรม	จำนวนโครงการ			เงินลงทุน (ล้านบาท)		
	2564 (ม.ค.-มิ.ย.)	2565 (ม.ค.-มิ.ย.)	+/- (%)	2564 (ม.ค.-มิ.ย.)	2565 (ม.ค.-มิ.ย.)	+/- (%)
เกษตรกรรมและผลิตผลการเกษตร	7	5	-29	723	729	+1
แร่ เชรามิกส์ และโลหะขั้นมูลฐาน	-	1	-	-	11	-
อุตสาหกรรมเบา	1	3	+200	33	26	-21
ผลิตภัณฑ์โลหะเครื่องจักรและอุปกรณ์ขนส่ง	2	5	+150	80	282	+253
เครื่องใช้ไฟฟ้าและอิเล็กทรอนิกส์	11	3	-73	2,139	63	-97
เคมีภัณฑ์พลาสติกและกระดาษ	1	-	-	28	-	-
บริการและสาธารณูปโภค	12	12	0	411	306	-26
รวม	34	29	-15	3,414	1,417	-58

การขอรับการส่งเสริมการลงทุนในพื้นที่ภาคเหนือตอนบน
ในเดือนมกราคม-มิถุนายน 2565 จำแนกตามการถือหุ้น

การถือหุ้น	จำนวนโครงการ			เงินลงทุน (ล้านบาท)		
	2564 (ม.ค.-มิ.ย.)	2565 (ม.ค.-มิ.ย.)	+/- (%)	2564 (ม.ค.-มิ.ย.)	2565 (ม.ค.-มิ.ย.)	+/- (%)
ต่างชาติทั้งสิ้น	22	8	-64	2,788	362	-87
ไทยทั้งสิ้น	6	16	+167	839	839	+65
ร่วมทุนไทยและต่างชาติ	6	5	-17	119	216	+82
รวม	34	29	-15	3,414	1,417	-58

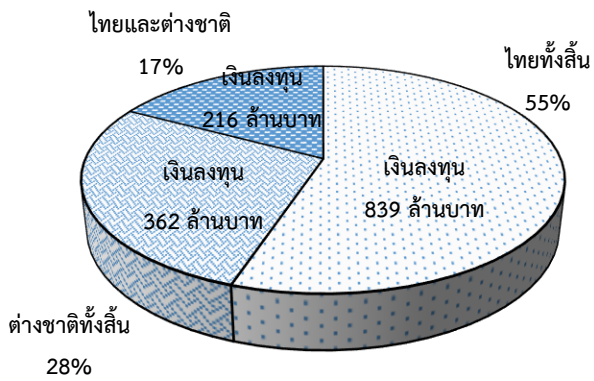
➤ การถือหุ้นไทยทั้งสิ้นสนใจขอรับการส่งเสริมมากที่สุด โดยโครงการที่ไทยถือหุ้นทั้งสิ้น มีจำนวน 16 โครงการ คิดเป็นร้อยละ 55 ของจำนวนโครงการที่ขอรับฯ ทั้งหมด มูลค่าเงินลงทุน 839 ล้านบาท เมื่อเปรียบเทียบกับช่วงเวลาเดียวกันกับปี 2564 จำนวนโครงการเพิ่มขึ้น



ศูนย์เศรษฐกิจการลงทุนภาคที่ 1 (เชียงใหม่) สำนักงานคณะกรรมการส่งเสริมการลงทุน สำนักงานนายกรัฐมนตรี

ร้อยละ 167 และมูลค่าเงินลงทุนเพิ่มขึ้นร้อยละ 65 รองลงมาเป็นโครงการที่มีผู้ถือหุ้นเป็นต่างชาติทั้งสิ้น มีจำนวน 8 โครงการ คิดเป็นร้อยละ 28 ของจำนวนโครงการที่ขอรับฯ ทั้งหมด มูลค่าเงินลงทุน 362 ล้านบาท เปรียบเทียบกับช่วงเวลาเดียวกันปี 2564 จำนวนโครงการลดลงร้อยละ 64 และมูลค่าเงินลงทุนลดลงร้อยละ 87

สัดส่วนโครงการที่ขอรับฯ ในพื้นที่ภาคเหนือตอนบน ในเดือนมกราคม-มิถุนายน 2565 ที่จำแนกตามการถือหุ้น



การขอรับการส่งเสริมการลงทุนในพื้นที่ภาคเหนือตอนบน ในเดือนมกราคม-มิถุนายน 2565 จำแนกตามแหล่งที่มาของเงินลงทุนจากต่างประเทศ

อันดับที่	แหล่งที่มา	จำนวนโครงการ	เงินลงทุน (ล้านบาท)
1	ลิชเทินชไตน์	1	171
2	เนเธอร์แลนด์	3	162
3	ออสเตรเลีย	2	128
4	เกาหลีใต้	1	58
5	สิงคโปร์	1	25
6	มาเลเซีย	1	18
7	ฝรั่งเศส	1	8
8	เบลเยียม	1	4
9	ญี่ปุ่น	1	3
10	ฮ่องกง	1	1

➤ การขอรับการส่งเสริม มีแหล่งเงินทุนมาจากประเทศลิชเทินชไตน์ มากที่สุด จำนวน 1 โครงการ มีมูลค่าเงินลงทุน 171 ล้านบาท คิดเป็นร้อยละ 12 ของมูลค่าเงินลงทุนทั้งหมด รองลงมาคือ ประเทศเนเธอร์แลนด์ จำนวน 3 โครงการ มีมูลค่าเงินลงทุน 162 ล้านบาท คิดเป็นร้อยละ 11 ของมูลค่าเงินลงทุนทั้งหมด และประเทศออสเตรเลีย จำนวน 2 โครงการ มีมูลค่าเงินลงทุน 128 ล้านบาท คิดเป็นร้อยละ 9 ของมูลค่าเงินลงทุนทั้งหมด

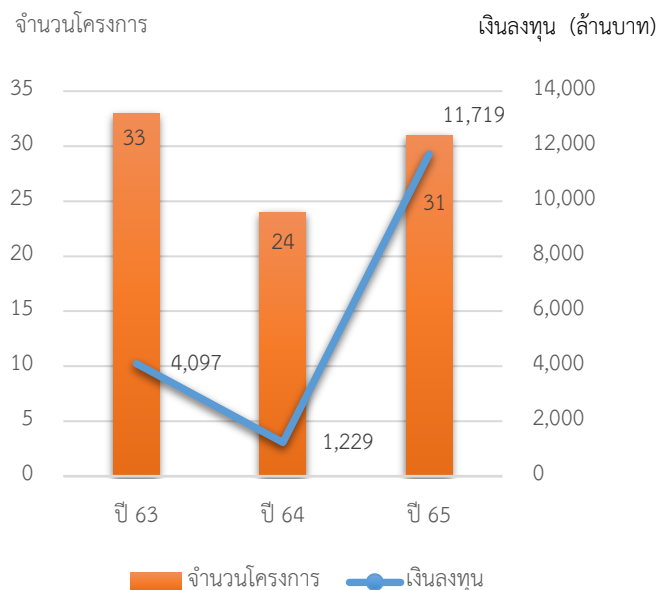
การขอรับการส่งเสริมการลงทุนในพื้นที่ภาคเหนือตอนบน ในเดือนมกราคม-มิถุนายน 2565 จำแนกตามที่ตั้งโครงการ

จังหวัด	จำนวนโครงการ			เงินลงทุน (ล้านบาท)		
	2564 (ม.ค.-มิ.ย.)	2565 (ม.ค.-มิ.ย.)	+/- (%)	2564 (ม.ค.-มิ.ย.)	2565 (ม.ค.-มิ.ย.)	+/- (%)
เชียงราย	1	3	+200	35	157	+349
เชียงใหม่	21	8	-62	975	862	-12
ลำปาง	1	4	+300	8	42	+425
ลำพูน	10	10	0	2,308	310	-87
แพร่	-	1	-	-	8	-
น่าน	-	1	-	-	5	-
พะเยา	1	1	0	88	27	-69
แม่ฮ่องสอน	-	1	-	-	6	-
รวม	34	29	-15	3,414	1,417	-58

➤ โครงการที่ขอรับฯ ส่วนใหญ่ตั้งอยู่ในจังหวัดลำพูน จำนวน 10 โครงการ มีมูลค่าเงินลงทุน 310 ล้านบาท เมื่อเปรียบเทียบกับช่วงเวลาเดียวกันของปี 2564 จำนวนโครงการไม่มีการเปลี่ยนแปลง ส่วนมูลค่าเงินลงทุนลดลงร้อยละ 87 รองลงมา คือ จังหวัดเชียงใหม่ จำนวน 8 โครงการ มีมูลค่าเงินลงทุน 862 ล้านบาท เมื่อเปรียบเทียบกับช่วงเวลาเดียวกันของปี 2564 จำนวนโครงการลดลงร้อยละ 62 และมูลค่าเงินลงทุนลดลงร้อยละ 12 และจังหวัดลำปาง จำนวน 4 โครงการ มีมูลค่าเงินลงทุน 42 ล้านบาท เมื่อเปรียบเทียบกับช่วงเวลาเดียวกันของปี 2564 จำนวนโครงการเพิ่มขึ้นร้อยละ 300 และมูลค่าเงินลงทุนเพิ่มขึ้นร้อยละ 425



ขั้นการอนุมัติการส่งเสริม





ศูนย์เศรษฐกิจการลงทุนภาคที่ 1 (เชียงใหม่) สำนักงานคณะกรรมการส่งเสริมการลงทุน สำนักงานนายกรัฐมนตรี

การอนุมัติให้การส่งเสริมการลงทุน ในเดือนมกราคม-มิถุนายน 2565

การลงทุน	จำนวนโครงการ			มูลค่าเงินลงทุน (ล้านบาท)		
	2564 (ม.ค.-มิ.ย.)	2565 (ม.ค.-มิ.ย.)	+/- (%)	2564 (ม.ค.-มิ.ย.)	2565 (ม.ค.-มิ.ย.)	+/- (%)
ภาคเหนือ ตอนบน	24	31	+29	1,229	11,719	+854
ทั้ง ประเทศ	801	750	-6	263,843	375,675	+42

➤ การอนุมัติให้การส่งเสริมในพื้นที่ภาคเหนือตอนบนในเดือนมกราคม-มิถุนายน 2565 มีจำนวน 31 โครงการ มูลค่าเงินลงทุน 11,719 ล้านบาท เมื่อเปรียบเทียบกับช่วงเวลาเดียวกันของปี 2564 พบว่า จำนวนโครงการเพิ่มขึ้นร้อยละ 29 และมูลค่าเงินลงทุนเพิ่มขึ้นร้อยละ 854

การอนุมัติให้การส่งเสริมในพื้นที่ภาคเหนือตอนบน ในเดือนมกราคม-มิถุนายน 2565 จำแนกตามหมวดอุตสาหกรรม

หมวด อุตสาหกรรม	จำนวนโครงการ			เงินลงทุน (ล้านบาท)		
	2564 (ม.ค.- มิ.ย.)	2565 (ม.ค.- มิ.ย.)	+/- (%)	2564 (ม.ค.- มิ.ย.)	2565 (ม.ค.- มิ.ย.)	+/- (%)
เกษตรกรรม และผลิตผล การเกษตร	6	4	-33	615	77	-87
แร่ เซรามิกส์ และโลหะขั้น มูลฐาน	-	2	-	-	8,097	-
อุตสาหกรรม เบา	1	2	+100	2	2,008	+100,300
ผลิตภัณฑ์ โลหะ เครื่องจักรและ อุปกรณ์ขนส่ง	4	3	-25	90	39	-57
เครื่องใช้ไฟฟ้า และ อิเล็กทรอนิกส์	4	9	+125	222	1,213	+446
เคมีภัณฑ์ พลาสติกและ กระดาษ	1	-	-	28	-	-
บริการและ สาธารณูปโภค	8	11	+38	272	285	+5
รวม	24	31	+29	1,229	11,719	+854

➤ หมวดบริการและสาธารณูปโภค มีโครงการที่ได้รับส่งเสริมมากที่สุด 11 โครงการ มูลค่าเงินลงทุน 285 ล้านบาท คิดเป็นร้อยละ 2 ของมูลค่าเงินลงทุนทั้งหมด เมื่อเปรียบเทียบกับช่วงเวลาเดียวกันของปี 2564 มีจำนวนโครงการเพิ่มขึ้นร้อยละ 38 และมูลค่าเงินลงทุนเพิ่มขึ้นร้อยละ 5 รองลงมา คือ หมวดเครื่องใช้ไฟฟ้าและอิเล็กทรอนิกส์ มี 9 โครงการ มีมูลค่าเงินลงทุน 1,213 ล้านบาท คิดเป็นร้อยละ 10 ของมูลค่าเงินลงทุนทั้งหมด เมื่อเปรียบเทียบกับช่วงเวลาเดียวกันของปี 2564 จำนวนโครงการเพิ่มขึ้นร้อยละ 125 และมูลค่าเงินลงทุนเพิ่มขึ้นร้อยละ 446 หมวดเกษตรกรรมและผลิตผลการเกษตร มี 4 โครงการ มูลค่าเงินลงทุน 77 ล้านบาท คิดเป็นร้อยละ 1 ของมูลค่าเงินลงทุนทั้งหมด เมื่อเปรียบเทียบกับช่วงเวลาเดียวกันของปี 2564 มีจำนวนโครงการลดลงร้อยละ 33 และมูลค่าเงินลงทุนลดลงร้อยละ 87 หมวดผลิตภัณฑ์โลหะเครื่องจักรและอุปกรณ์ขนส่ง มี 3 โครงการ มูลค่าเงินลงทุน 39 ล้านบาท คิดเป็นร้อยละ 0.3 ของมูลค่าเงินลงทุนทั้งหมด เมื่อเปรียบเทียบกับช่วงเวลาเดียวกันของปี 2564 มีจำนวนโครงการลดลงร้อยละ 25 และมูลค่าเงินลงทุนลดลงร้อยละ 57

การอนุมัติให้การส่งเสริมการลงทุนในพื้นที่ภาคเหนือตอนบน ในเดือนมกราคม-มิถุนายน 2565 จำแนกตามการถือหุ้น

การถือหุ้น	จำนวนโครงการ			เงินลงทุน (ล้านบาท)		
	2564 (ม.ค.-มิ.ย.)	2565 (ม.ค.-มิ.ย.)	+/- (%)	2564 (ม.ค.-มิ.ย.)	2565 (ม.ค.-มิ.ย.)	+/- (%)
ต่างชาติทั้งสิ้น	15	13	-13	497	10,702	+2,053
ไทยทั้งสิ้น	4	12	+200	471	308	-35
ร่วมทุนไทย และต่างชาติ	5	6	+20	261	709	+172
รวม	24	31	+29	1,229	11,719	+854

➤ โครงการที่ได้รับอนุมัติฯ ในเดือนมกราคม-มิถุนายน 2565 ส่วนใหญ่เป็นโครงการที่ต่างชาติถือหุ้นทั้งสิ้น มี 13 โครงการ คิดเป็นร้อยละ 42 ของจำนวนโครงการที่ได้รับอนุมัติฯ ทั้งหมด มีมูลค่าเงินลงทุน 10,702 ล้านบาท คิดเป็นร้อยละ 91 ของมูลค่าเงินลงทุนทั้งหมด เมื่อเปรียบเทียบกับช่วงเวลาเดียวกันของปี 2564 จำนวนโครงการลดลงร้อยละ 13 ส่วนมูลค่าเงินลงทุนเพิ่มขึ้นร้อยละ 2,053 รองลงมา คือ โครงการที่ไทยถือหุ้นทั้งสิ้น มี 12 โครงการ คิดเป็นร้อยละ 39 ของจำนวนโครงการที่ได้รับอนุมัติฯ ทั้งหมด มีมูลค่าเงินลงทุน 308 ล้านบาท คิดเป็นร้อยละ 3 ของมูลค่าเงินลงทุนทั้งหมด เมื่อเปรียบเทียบกับช่วงเวลาเดียวกันของปี 2564 จำนวนโครงการเพิ่มขึ้นร้อยละ 20 ส่วนมูลค่าเงินลงทุนลดลงร้อยละ 35 และโครงการที่ร่วมทุนไทยและต่างชาติ มี 6 โครงการ คิดเป็นร้อยละ 19 ของจำนวนโครงการที่ได้รับอนุมัติฯ ทั้งหมด มีมูลค่าเงินลงทุน 709 ล้านบาท คิดเป็นร้อยละ 6 ของมูลค่าเงินลงทุนทั้งหมด เมื่อเปรียบเทียบกับช่วงเวลาเดียวกันของปี 2564 จำนวนโครงการเพิ่มขึ้นร้อยละ 20 และมูลค่าเงินลงทุนเพิ่มขึ้นร้อยละ 172

