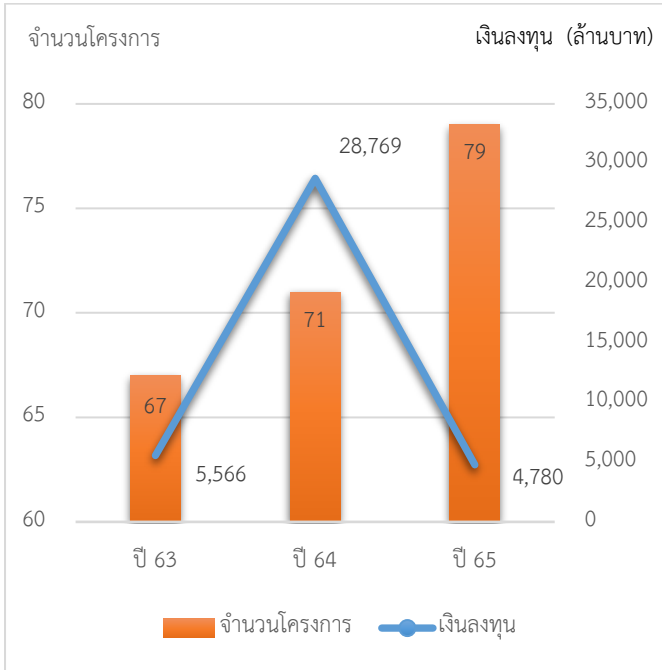




สถิติการลงทุนภาคเหนือตอนบน
ในเดือนมกราคม-ธันวาคม ของปี 2565

ขั้นการขอรับการส่งเสริม



➤ การขอรับการส่งเสริมการลงทุนในพื้นที่ภาคเหนือตอนบนในเดือนมกราคม-ธันวาคม 2565 มี 79 โครงการ มูลค่าเงินลงทุน 4,780 ล้านบาท เปรียบเทียบกับช่วงเวลาเดียวกันของปี 2564 จำนวนโครงการเพิ่มขึ้นร้อยละ 11 ส่วนมูลค่าเงินลงทุนลดลงร้อยละ 83

การขอรับการส่งเสริมการลงทุน
ในเดือนมกราคม-ธันวาคม 2565

การขอรับการส่งเสริม	จำนวนโครงการ			มูลค่าเงินลงทุน (ล้านบาท)		
	2564 (ม.ค.-ธ.ค.)	2565 (ม.ค.-ธ.ค.)	+/- (%)	2564 (ม.ค.-ธ.ค.)	2565 (ม.ค.-ธ.ค.)	+/- (%)
ภาคเหนือตอนบน	71	79	+11	28,769	4,780	-83
ทั้งประเทศ	1,674	2,119	+27	642,680	664,630	+3

➤ มีโครงการที่ขอรับฯ มากที่สุดในหมวดบริการและสาธารณูปโภค 29 โครงการ มีมูลค่าเงินลงทุน 2,182 ล้านบาท คิดเป็นร้อยละ 46 ของมูลค่าเงินลงทุนทั้งหมด เมื่อเปรียบเทียบกับช่วงเวลาเดียวกันของปี 2564 จำนวนโครงการเพิ่มขึ้นร้อยละ 32 ส่วนมูลค่าเงินลงทุนลดลงร้อยละ 62 รองลงมาได้แก่ หมวดเกษตรกรรมและผลิผลการเกษตร 21 โครงการ มีมูลค่าเงินลงทุน 1,115 ล้านบาท คิดเป็นร้อยละ 23 ของมูลค่าเงินลงทุนทั้งหมด เมื่อเปรียบเทียบกับช่วงเวลาเดียวกันของปี 2564 จำนวนโครงการเพิ่มขึ้นร้อยละ 40 ส่วนมูลค่าเงินลงทุนลดลงร้อยละ 43 หมวดผลิตภัณฑ์โลหะเครื่องจักรและ

อุปกรณ์ขนส่ง มี 10 โครงการ เมื่อเปรียบเทียบกับช่วงเวลาเดียวกันของปี 2564 จำนวนโครงการเพิ่มขึ้นร้อยละ 100 และมูลค่าเงินลงทุนเพิ่มขึ้นร้อยละ 108 และหมวดเครื่องใช้ไฟฟ้าและอิเล็กทรอนิกส์ มี 10 โครงการ เมื่อเปรียบเทียบกับช่วงเวลาเดียวกันของปี 2564 จำนวนโครงการลดลงร้อยละ 60 และมูลค่าเงินลงทุนลดลงร้อยละ 96

การขอรับการส่งเสริมการลงทุนในพื้นที่ภาคเหนือตอนบน
ในเดือนมกราคม-ธันวาคม 2565 จำแนกตามหมวดอุตสาหกรรม

หมวดอุตสาหกรรม	จำนวนโครงการ			เงินลงทุน (ล้านบาท)		
	2564 (ม.ค.-ธ.ค.)	2565 (ม.ค.-ธ.ค.)	+/- (%)	2564 (ม.ค.-ธ.ค.)	2565 (ม.ค.-ธ.ค.)	+/- (%)
เกษตรกรรมและผลิตผลการเกษตร	15	21	+40	1,964	1,115	-43
แร่ เชรามิกส์ และโลหะขั้นมูลฐาน	-	2	-	-	35	-
อุตสาหกรรมเบา	3	5	+67	2,058	32	-98
ผลิตภัณฑ์โลหะเครื่องจักรและอุปกรณ์ขนส่ง	5	10	+100	310	645	+108
เครื่องใช้ไฟฟ้าและอิเล็กทรอนิกส์	25	10	-60	18,635	678	-96
เคมีภัณฑ์พลาสติกและกระดาษ	1	2	+100	28	93	+232
บริการและสาธารณูปโภค	22	29	+32	5,774	2,182	-62
รวม	71	79	+11	28,769	4,780	-83

การขอรับการส่งเสริมการลงทุนในพื้นที่ภาคเหนือตอนบน
ในเดือนมกราคม-ธันวาคม 2565 จำแนกตามการถือหุ้น

การถือหุ้น	จำนวนโครงการ			เงินลงทุน (ล้านบาท)		
	2564 (ม.ค.-ธ.ค.)	2565 (ม.ค.-ธ.ค.)	+/- (%)	2564 (ม.ค.-ธ.ค.)	2565 (ม.ค.-ธ.ค.)	+/- (%)
ต่างชาติทั้งสิ้น	45	19	-58	21,570	737	-97
ไทยทั้งสิ้น	15	49	+227	5,945	3,165	-47
ร่วมทุนไทยและต่างชาติ	11	11	-	1,254	878	-30
รวม	71	79	+11	28,769	4,780	-83



ศูนย์เศรษฐกิจการลงทุนภาคที่ 1 (เชียงใหม่) สำนักงานคณะกรรมการส่งเสริมการลงทุน สำนักงานนายกรัฐมนตรี

การอนุมัติให้การส่งเสริมการลงทุน ในเดือนมกราคม-ธันวาคม 2565

การลงทุน	จำนวนโครงการ			มูลค่าเงินลงทุน (ล้านบาท)		
	2564 (ม.ค.-ธ.ค.)	2565 (ม.ค.-ธ.ค.)	+/- (%)	2564 (ม.ค.-ธ.ค.)	2565 (ม.ค.-ธ.ค.)	+/- (%)
ภาคเหนือ ตอนบน	63	56	-11	11,639	13,150	+13
ทั้ง ประเทศ	1,572	1,554	-1	511,900	618,620	+21

➤ การอนุมัติให้การส่งเสริมในพื้นที่ภาคเหนือตอนบนในเดือนมกราคม-ธันวาคม 2565 มีจำนวน 56 โครงการ มูลค่าเงินลงทุน 13,150 ล้านบาท เมื่อเปรียบเทียบกับช่วงเวลาเดียวกันของปี 2564 พบว่า จำนวนโครงการลดลงร้อยละ 11 ส่วนมูลค่าเงินลงทุนเพิ่มขึ้นร้อยละ 13

การอนุมัติให้การส่งเสริมในพื้นที่ภาคเหนือตอนบน ในเดือนมกราคม-ธันวาคม 2565 จำแนกตามหมวดอุตสาหกรรม

หมวด อุตสาหกรรม	จำนวนโครงการ			เงินลงทุน (ล้านบาท)		
	2564 (ม.ค.- ธ.ค.)	2565 (ม.ค.- ธ.ค.)	+/- (%)	2564 (ม.ค.- ธ.ค.)	2565 (ม.ค.- ธ.ค.)	+/- (%)
เกษตรกรรม และผลิตผล การเกษตร	12	16	+33	1,604	957	-40
แร่ เซรามิกส์ และโลหะขั้น มูลฐาน	-	3	-	-	8,121	-
อุตสาหกรรม เบา	3	2	-33	76	2,008	+2,542
ผลิตภัณฑ์ โลหะ เครื่องจักรและ อุปกรณ์ขนส่ง	6	5	-17	223	53	-76
เครื่องใช้ไฟฟ้า และ อิเล็กทรอนิกส์	24	11	-54	9,328	1,635	-82
เคมีภัณฑ์ พลาสติกและ กระดาษ	1	1	-	28	2	-93
บริการและ สาธารณูปโภค	17	18	+6	380	374	-2
รวม	63	56	-11	11,639	13,150	+13

➤ หมวดบริการและสาธารณูปโภค มีโครงการที่ได้รับส่งเสริมมากที่สุด 18 โครงการ มูลค่าเงินลงทุน 374 ล้านบาท คิดเป็นร้อยละ 3 ของมูลค่าเงินลงทุนทั้งหมด เมื่อเปรียบเทียบกับช่วงเวลาเดียวกันของปี 2564 มีจำนวนโครงการเพิ่มขึ้นร้อยละ 6 ส่วนมูลค่าเงินลงทุนลดลงร้อยละ 2 รองลงมา คือ หมวดเกษตรกรรมและผลิตผลการเกษตร มี 16 โครงการ มีมูลค่าเงินลงทุน 957 ล้านบาท คิดเป็นร้อยละ 7 ของมูลค่าเงินลงทุนทั้งหมด เมื่อเปรียบเทียบกับช่วงเวลาเดียวกันของปี 2564 จำนวนโครงการเพิ่มขึ้นร้อยละ 33 ส่วนมูลค่าเงินลงทุนลดลงร้อยละ 40 หมวดเครื่องใช้ไฟฟ้าและอิเล็กทรอนิกส์ มี 11 โครงการ มูลค่าเงินลงทุน 1,635 ล้านบาท คิดเป็นร้อยละ 12 ของมูลค่าเงินลงทุนทั้งหมด เมื่อเปรียบเทียบกับช่วงเวลาเดียวกันของปี 2564 มีจำนวนโครงการลดลงร้อยละ 54 และมูลค่าเงินลงทุนลดลงร้อยละ 82 และหมวดผลิตภัณฑ์โลหะเครื่องจักรและอุปกรณ์ขนส่ง มี 5 โครงการ มูลค่าเงินลงทุน 53 ล้านบาท คิดเป็นร้อยละ 0.4 ของมูลค่าเงินลงทุนทั้งหมด เมื่อเปรียบเทียบกับช่วงเวลาเดียวกันของปี 2564 มีจำนวนโครงการลดลงร้อยละ 17 และมูลค่าเงินลงทุนลดลงร้อยละ 76

การอนุมัติให้การส่งเสริมการลงทุนในพื้นที่ภาคเหนือตอนบน ในเดือนมกราคม-ธันวาคม 2565 จำแนกตามการถือหุ้น

การถือหุ้น	จำนวนโครงการ			เงินลงทุน (ล้านบาท)		
	2564 (ม.ค.-ธ.ค.)	2565 (ม.ค.-ธ.ค.)	+/- (%)	2564 (ม.ค.-ธ.ค.)	2565 (ม.ค.-ธ.ค.)	+/- (%)
ต่างชาติทั้งสิ้น	40	18	-55	9,852	10,762	+9
ไทยทั้งสิ้น	10	29	+190	538	1,081	+101
ร่วมทุนไทย และต่างชาติ	13	9	-31	1,249	1,307	+5
รวม	63	56	-11	11,639	13,150	+13

➤ โครงการที่ได้รับอนุมัติฯ ในเดือนมกราคม-ธันวาคม 2565 ส่วนใหญ่เป็นโครงการที่ไทยถือหุ้นทั้งสิ้น มี 29 โครงการ คิดเป็นร้อยละ 52 ของจำนวนโครงการที่ได้รับอนุมัติฯ ทั้งหมด มีมูลค่าเงินลงทุน 1,081 ล้านบาท คิดเป็นร้อยละ 8 ของมูลค่าเงินลงทุนทั้งหมด เมื่อเปรียบเทียบกับช่วงเวลาเดียวกันของปี 2564 จำนวนโครงการเพิ่มขึ้นร้อยละ 190 และมูลค่าเงินลงทุนเพิ่มขึ้นร้อยละ 101 รองลงมา คือ โครงการที่ต่างชาติถือหุ้นทั้งสิ้น มี 18 โครงการ คิดเป็นร้อยละ 32 ของจำนวนโครงการที่ได้รับอนุมัติฯ ทั้งหมด มีมูลค่าเงินลงทุน 10,762 ล้านบาท คิดเป็นร้อยละ 82 ของมูลค่าเงินลงทุนทั้งหมด เมื่อเปรียบเทียบกับช่วงเวลาเดียวกันของปี 2564 จำนวนโครงการลดลงร้อยละ 55 ส่วนมูลค่าเงินลงทุนเพิ่มขึ้นร้อยละ 9 และโครงการที่ร่วมทุนไทยและต่างชาติ มี 9 โครงการ คิดเป็นร้อยละ 16 ของจำนวนโครงการที่ได้รับอนุมัติฯ ทั้งหมด มีมูลค่าเงินลงทุน 1,307 ล้านบาท คิดเป็นร้อยละ 10 ของมูลค่าเงินลงทุนทั้งหมด เมื่อเปรียบเทียบกับช่วงเวลาเดียวกันของปี 2564 จำนวนโครงการลดลงร้อยละ 31 ส่วนมูลค่าเงินลงทุนเพิ่มขึ้นร้อยละ 5



ศูนย์เศรษฐกิจการลงทุนภาคที่ 1

เลขที่ 90 อาคารแอร์พอร์ต บิซิเนส พาร์ค ชั้น 1

ถนนมหิตล ตำบลหายยา อำเภอเมืองเชียงใหม่

จังหวัดเชียงใหม่ 50100

โทร (053) 294-100

โทรสาร (053) 294-199

E-mail : chmai@boi.go.th